

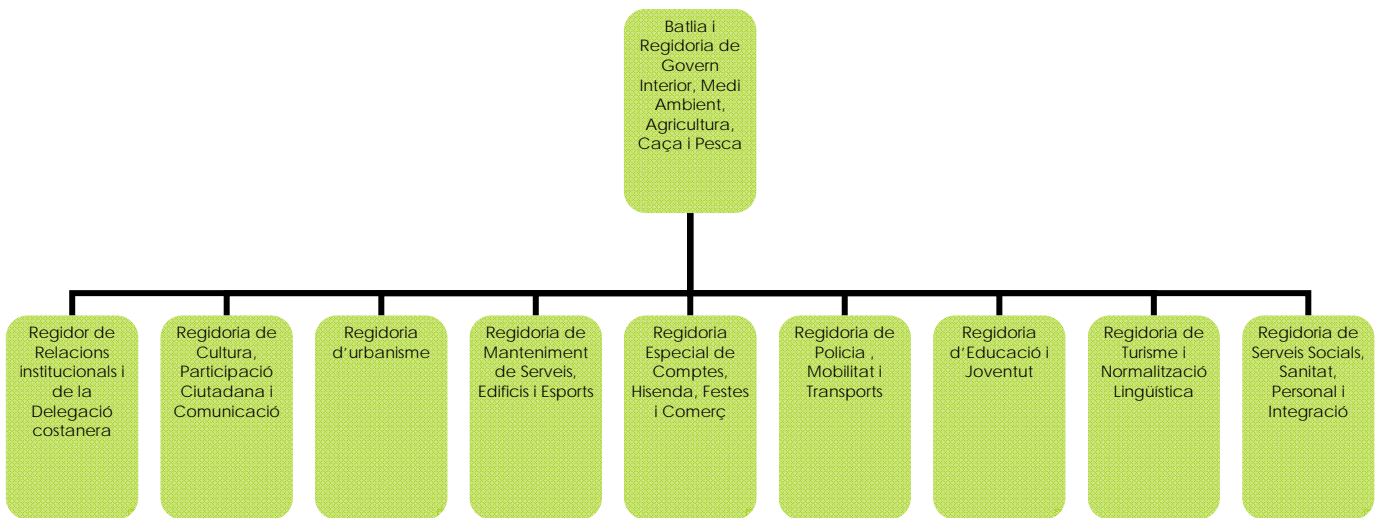


## INFORME DE SEGUIMENT ANUAL

Municipi de Son Servera. 2009

### 1. Coordinació del procés

#### 1.1. Organigrama de l'Ajuntament



Antoni Servera Servera. **Batle president.** Regidor de Govern Interior, Medi Ambient, Agricultura, Caça, i Pesca

José Barrientos Ruiz. Regidor de Relacions Institucionals i de la Delegació Costanera

Marga Serrano Servera. Regidora de Cultura, Participació Ciutadana i Comunicació



**Ajuntament de Son Servera**



Joan Riera Jaume. Regidor d'Urbanisme

Josep Mas Servera. Regidor de Manteniment de Serveis, Edificis i Esports

José Manuel Alvarez Suau. Regidor de l'Àrea Especial de Comptes, Hisenda, Festes i Comerç

Francisco Javier Mora Sureda. Regidor de Policia, Mobilitat i Transports

Maria Teodora Moreno Gómez. Regidora d'Educació i Joventut

Maria del Carme Nebot Mascaró. Regidora de Turisme i Normalització Lingüística



## 1.2. Modificació del Pla d'Acció Inicial

El Pla d'Acció de Son Servera fou aprovat pel ple de l'ajuntament dia 10 de maig de 2005 i ratificat per a la Comissió Balear de Medi Ambient el 10 de novembre de 2005.

Des del moment de la seva aprovació aquest s'ha anat revisant anualment i s'han anat incorporant actuacions sempre ratificades pel fòrum ciutadà fruit d'un canvi en la realitat o d'una oportunitat conjuntural.

Per a l'any 2009 les actuacions no compreses en el pla d'acció inicial i que es troben en execució són les que es detallen a continuació:

- Implantació del Sistema de Gestió Ambiental a les platges de Son Servera
- Revisió i millora permanent del servei de recollida de residus sòlids urbans
- Elaboració del catàleg de camins rurals
- Modificació puntual de les NNSS aprovada definitivament pel Consell de Mallorca 5.06.09. Reducció edificabilitat
- Creació del punt d'autoaprenentatge de català a Cala Millor

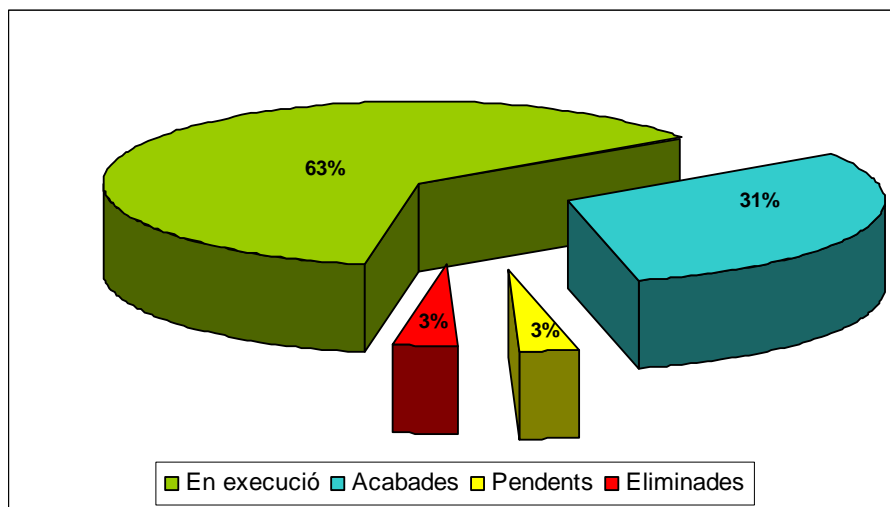
Les que s'han iniciat l'any 2009 i tampoc formen part del pla d'acció inicial de 2005 són:

- Nova concessió de la gestió de platges. Inclou millores a nivell ambiental i de neteja. Alguns exemples són: contenidors amb 3 separadors, no es pot retirar la posidònia fins el dia 1 de maig, etc.



- Unió del nucli de Son Servera amb el d'Artà a través del GR 222. Projecte del Consell de Mallorca.
- Canvi d'ajardinament a la rotonda de Joan Servera Camps
- Institut Mallorquí d'Afers Socials elaborarà un Pla d'Accessibilitat per Son Servera. Inici previst desembre 2009.
- Inici del projecte d'unió mitjançant carrils bici de tots els nuclis urbans de Son Servera

A final de 2008 l'estat d'execució del Pla d'Acció és el que es detalla a continuació:



Conseqüència de l'elevat grau d'execució d'aquest es planteja durant l'any 2009 com a principal tasca del procés d'Agenda Local 21 la revisió de la diagnosi per a l'elaboració d'un nou pla d'acció.



### 1.3. Reunions internes

Regularment s'han dut reunions internes de seguiment de l'Agenda Local 21. L'empresa Actua, que és la responsable del seguiment anual del procés d'agenda local es reuneix periòdicament amb el departament de medi ambient. A més, també té reunions puntuals amb la resta de regidories de l'ajuntament per tal de fer el seguiment de l'estat de les actuacions previstes per l'any 2009. Els departaments d'urbanisme, turisme, serveis socials i policia són amb els que es té una major relació.

### 1.4. Reunions externes

S'han dut a terme dues reunions amb representants del Departament de Cooperació Local del Consell de Mallorca que integren el Comitè Especialitzat Insular d'Agenda Local 21.

### 1.5. Participació o assistència a jornades

Presentació del llibre "L'agenda Local 21 i la Participació:Llibre Blanc" (febrer 2009).

Jornada sobre metodologia organitzada pel Departament de Cooperació Local (5.05.09).

### 1.6. Difusió de l'Agenda Local 21

Participació a la fira de juny de Son Servera juntament amb el Departament de Cooperació Local a través de la unitat mòbil

### 1.7. Ajudes econòmiques

Subvenció per a la Implantació d'Agenda Local 21 de la Conselleria de Medi Ambient del Govern de les Illes Balears.



## 2. PARTICIPACIÓ CIUTADANA

### 2.1. Reunions del fòrum ciutadà

Anualment es duen a terme dues reunions, una a meitat de l'any per tal de fer un seguiment de les actuacions previstes per a l'any 2009 i detectar les noves necessitats o suggeriments i l'altra a final de l'any per revisar el resultat final de les actuacions i si la realitat es correspon o no amb el que s'havia previst inicialment i per aprovar les noves actuacions que es duran a terme l'any 2010. Aquesta darrera reunió en el moment de la redacció d'aquest document encara no s'ha dut a terme. Es preveu la seva realització a final de desembre o a inicis de l'any 2010. el motiu principal és l'aprovació de la diagnosi socio - ambiental revisada i la futura elaboració del pla d'acció per a l'any 2010.

### 2.2. Treball amb els centres escolars.

En el marc de participació ciutadana de l'A21 s'ha dissenyat un qüestionari anomenat Debat Familiar amb l'objectiu que les famílies puguin tenir l'oportunitat de donar el seu punt de vista sobre l'estat actual del municipi.

Aquest qüestionari va ser repartit a les famílies dels alumnes de 5è i 6è de Jaume de Fornaris i del Col·legi Na Penyal, i a les de 1r i 2n d'ESO de l'Institut d'Educació Secundària Puig de Sa Font durant el mesos de setembre i octubre. S'han completat 171 enquestes.

### 2.3. Comunicació

Les convocatòries del fòrum es fan a través de telefonades i de correus electrònics.



**Ajuntament de Son Servera**  
3. EXECUCIÓ DE PROJECTES



Municipi: Son Servera	Pla d'Acció	Comp. D'AaBORG	TIPOL	PRIOR.	ESTAT	COST PROJECTE ACABAT	Font de Finançament	Indicadors clau (IC)
-----------------------	-------------	----------------	-------	--------	-------	----------------------	---------------------	----------------------

Nombre d'habitants: 11.713

Data d'elaboració del formulari: NOVEMBRE 2009

2005

Num.	LÍNIA ESTRATÈGICA I: La participació ciutadana en el Pla d'Acció Local							
	<b>Programa 1.1.: Articular la participació ciutadana en el pla d'acció local (pals) i impulsar els canals d'informació ciutadana.</b>							
1	Actuació 1.1.1: Constitució del Fòrum Son Servera 21	1,2	GES	ALTA	EXE		AJU	/
2	Actuació 1.1.2: Crear una oficina Agenda 21 Local	2	INA	ALTA	EXE		AJU	/
3	Actuació 1.1.3: Millorar els canals d'informació entre l'ajuntament i la població	1	CIS	ALTA	EXE		AJU	/
4	Actuació 1.1.4: Crear nous canals d'informació entre el ciutadà i l'ajuntament	1	CIS	ALTA	EXE		AJU	/
5	Actuació 1.1.5: Crear la figura del defensor del ciutadà	9	PER	ALTA	EXE		AJU	/
6	Actuació 1.1.6: Seguiment del programa d'indicadors de sostenibilitat	2	GES	ALTA	EXE		GVB	/
7	Actuació 1.1.7: Actualització de la diagnosi socio ambiental del municipi	2009	GES	ALTA	EXE		AJU	/

	LÍNIA ESTRATÈGICA II: Equilibrar i racionalitzar el consum d'aigua							
	<b>Programa 2.1: Foment del consum racional d'aigua a Son Servera</b>							
8	Actuació 2.1.1: Campanya d'estalvi d'aigua i foment de la reducció del consum domèstic i turístic	4	CIS	ALTA	ACA	7.000	GVB	11
	<b>Programa 2.2: Aplicació de noves tecnologies</b>							
9	Actuació 2.2.1: Reutilització d'aigües terciàries	4	GES	ALTA	EXE		GVB	12
10	Actuació 2.2.2: Avaluar el cost de la creació d'un servei tècnic pel manteniment de la xarxa de subministrament d'aigua. Implantació de sistemes de qualitat	2	AES		LIM			/
11	Actuació 2.2.3: Implantació de la tarifa progressiva individual a Son Servera	8	NOR	MITJA	ACA	0	AJU	/

	LÍNIA ESTRATÈGICA III: Coordinar una òptima gestió dels residus							



## Ajuntament de Son Servera

	<b>Programa 3.1: Marc normatiu que garanteixi la correcta gestió</b>								
12	Actuació 3.1.1: Elaboració d'una ordenança que obligui a la recollida d'excrements		5	NOR	ALTA	ACA	6.000	AJU	13
13	Actuació 3.1.2: Establir mesures per sancionar les infraccions i aplicar una legislació en matèria de residus i de neteja de residus a la via pública (incloent xiclets i demés residus) de tot el terme municipal de Son Servera		5	NOR	ALTA	ACA	0	AJU	13
14	Actuació 3.1.3: Regular i controlar la gestió dels contenidors d'obra per tal que es separin els residus		4	NOR	ALTA	EXE		AJU	13
	<b>Programa 3.2: Creació d'un servei que asseguri una correcta separació en origen</b>								
15	Actuació 3.2.1.: Avaluar el cost de recollida porta a porta dels residus de poda// Avaluar la possibilitat que l'Ajuntament destini un lloc perquè els ciutadans els dipositin// Subvencionar contenidors individuals o col·lectius		4	AES	MITJA	ACA	0	GVB	13
16	Actuació 3.2.2: Fer que els petits productors de residus perillosos estiguin donats d'alta en el registre de petits productors de residus perillosos.		2	RES	MITJA	PEN		AJU	13
	<b>Programa 3.3: ELABORACIÓ D'UN PLA PER PROMOURE L'ÚS CORRECTE DELS RESIDUS</b>								
17	Actuació 3.3.1: Pla de foment de la conscienciació		1	CIS	ALTA	EXE		GVB	/

	<b>LÍNIA ESTRATÈGICA IV: Optimització del consum de l'energia i fomentar l'ús de les renovables</b>								
	<b>Programa 4.1: Elaboració d'estudis per aconseguir un estalvi energètic municipal</b>								
18	Actuació 4.1.1: Elaborar un estudi de l'enllumenat públic per tal de determinar les àrees de contaminació lumínica.		8	CIS	MITJA	ACA		GVB	15
	<b>Programa 4.2: Promoció de l'ús d'energies renovables i disminuir el consum energètic municipal</b>								
19	Actuació 4.2.1: Creació d'un servei d'informació i assessorament de l'ús d'energies renovables		8	PER	MITJA	PEN			/
20	Actuació 4.2.2: Incentivar i promoure l'estalvi energètic a la població		4	SOS	MITJA	EXE			14
21	Actuació 4.2.3: Impulsar un pla de gestió de l'enllumenat públic i avaluar econòmicament el canvi de bombetes actuals per bombetes de baix consum		8	AES	MITJA	EXE		GVB	15
22	Actuació 4.2.4: Elaborar un Pla d'eficiència energètica en els edificis i instal·lacions municipals		8	AES	ALTA	EXE		GVB	14

	<b>LÍNIA ESTRATÈGICA V: Gestió del risc</b>								
	<b>Programa 5.1: Pla per evitar les inundacions</b>								





## Ajuntament de Son Servera



23	Actuació 5.1.1: Creació d'una campanya per dur a terme processos de neteja de torrents a partir de grups de voluntaris.		5	CIS	MITJA	EXE		AJU	/
24	Actuació 5.1.2: Avaluar la possibilitat de realitzar un estudi sobre l'estat dels torrents		5	AES	MITJA	EXE			/
<b>Programa 5.2: Pla per evitar els incendis</b>									
25	Actuació 5.2.1: Dur a terme un Pla de prevenció d'incendis		5	INA	ALTA	EXE		AJU	/

<b>LÍNIA ESTRATÈGICA VI: Gestió del patrimoni rural</b>									
<b>Programa 6.1: Gestió dels camins rurals municipals</b>									
26	Actuació 6.1.1: Mantenir, completar i recuperar la xarxa de camins rurals		5	INA	ALTA	EXE		AJU	9
27	Actuació 6.1.2: Posar àrees de descans en els camins i rutes més transitats de la xarxa		5	INA	MITJA	EXE		AJU	/
<b>Programa 6.2: Projectar un pla de millora de possessions i finques agrícoles municipals</b>									
28	Actuació 6.2.1: Dissenyar mesures de foment per conservar, mantenir i promocionar les possessions i finques agrícoles		5	RES	MITJA	EXE		AJU	9

<b>LÍNIA ESTRATÈGICA VII: Gestió del patrimoni natural</b>									
<b>Programa 7.1: Control de la flora i fauna existent en el municipi</b>									
29	Actuació 7.1.1: Elaborar un catàleg o inventari de la fauna i flora del municipi i elaborar un mapa de vegetació i faunístic		3	AES	MITJA	EXE		AJU	/
<b>Programa 7.2: Plans de prevenció i embelliment del medi natural</b>									
30	Actuació 7.2.1: Erradicació del Carpobrotus.		3	RES	MITJA	EXE		RES	/

<b>LÍNIA ESTRATÈGICA VIII: Actuacions associades a la mobilitat municipals</b>									
<b>Programa 8.1: Planificació de la mobilitat</b>									
31	Actuació 8.1.1: Estudi de mobilitat		6	AES	ALTA	ACA	20.000	AAJU	7
<b>Programa 8.2: Foment de la mobilitat sostenible</b>									
32	Actuació 8.2.1: Millorar els enllaços entre els nuclis municipals mitjançant un sistema d'autobusos		6	INA	ALTA	ACA	50.000	AJU	7
33	Actuació 8.2.2: Establir un conveni amb els taxistes de manera que sempre hi hagués taxis disponibles a la parada de Son Servera.		6	INA		LIM			7
<b>Programa 8.3: Reestructurament dels aparcaments. nous sistemes de gestió</b>									
34	Actuació 8.3.1: Creació de noves zones blaves i àrees d'aparcament		6	INA	ALTA	EXE		AJU	/



## Ajuntament de Son Servera

35	Actuació 8.3.2: Implantar pilars mòbils amb la finalitat de facilitar la càrrega i descàrrega als comerciants de les zones empedrades de Son Servera.		6	INA	MITJA	EXE		AJU	/
----	---	--	---	-----	-------	-----	--	-----	---

	<b>LÍNIA ESTRATÈGICA IX: Millorar la qualitat de l'espai urbà</b>								
	<b>Programa 9.1: Anàlisi de mesures de millora urbanística municipal</b>								
36	Actuació 9.1.1: Estudi sobre l'estat de recepció de les urbanitzacions		5	AES	ALTA	ACA	0		/
37	Actuació 9.1.2: Mesures per evitar el problema del impacte visual que provoquen les obres no acabades		5	NOR	ALTA	EXE		AJU	/
38	Actuació 9.1.3: Crear una ordenança que prohibeixi la instal·lació d'aparells d'aire condicionat a les façanes		5	NOR	MITJA	EXE		AJU	/
39	Actuació 9.1.4: Realització d'un estudi d'embelliment del municipi (per reduir un possible impacte visual) en base a les percepcions dels propis residents		5	AES	MITJA	EXE		AJU	/
40	Actuació 9.1.5: Aplicar la normativa de les Normes Subsidiàries en quant a la neteja de solars		5	NOR	MITJA	EXE		AJU	/
41	Actuació 9.1.6: Especificar el color dels edificis a les Normes Subsidiàries		5	NOR	BAIXA	EXE		AJU	/
42	Actuació 9.1.7. Millora i condicionament dels espais verds municipals.	2009			ALTA	EXE		AJU	/

	<b>LÍNIA ESTRATÈGICA X: Assolir una gestió òptima del serveis municipals</b>								
	<b>Programa 10.1: Millora de la gestió dels serveis municipals</b>								
43	Actuació 10.1.1: Estudi de dotació d'equipaments municipals		5	AES	ALTA	ACA		AJU	/
44	Actuació 10.1.2: Intercanvi de zones de petites dimensions de propietat municipal disperses per una zona gran i central a Cala Millor		5	RES	ALTA	EXE		AJU	/
45	Actuació 10.1.3: Ampliació de l'àrea de Serveis Socials de Son Servera		9	INA	ALTA	EXE		AJU, GVB	/
	<b>Programa 10.2: Dotació de nous serveis municipals</b>								
46	Actuació 10.2.1: Ajudes a l'accés a residències per gent de la tercera edat		5	INA	MITJA	EXE		AJU	/
47	Actuació 10.2.2: Crear una escoleta infantil pública		5	INA	ALTA	EXE		AJU	/
48	Actuació 10.2.3: Millorar les infraestructures municipals: cultural, escolars, etc		5	INA	MITJA	EXE		AJU	/

	<b>LÍNIA ESTRATÈGICA XI: Qualitat sanitària a l'abast de tothom</b>								
	<b>Programa 11.1: Analitzar l'estructura sanitària actual de son servera i informar sobre el servei que s'ofereix</b>								
49	Actuació 11.1.1: Realització d'un estudi sobre equipaments i serveis sanitaris en el municipi		7	AES	MITJA	ACA		AJU	/



## Ajuntament de Son Servera

50	Actuació 11.1.2: Creació d'una comissió municipal de qualitat sanitària		7	INA	ALTA	EXE		AJU	/
51	Actuació 11.1.3: Donar una major difusió de la informació sanitària		7	CIS	MITJA	EXE		AJU	/
<b>LÍNIA ESTRATÈGICA XII: Línia transversal</b>									
<b>Programa 12.1: Establir un marc de control de les activitats econòmiques</b>									
52	Actuació 12.1.1: Seguiment de l'estat actual de la gravera		3	AES	MITJA	EXE		AJU	/
<b>Programa 12.2: Fomentar un son servera més silencios</b>									
53	Actuació 12.2.1: Elaboració d'una Ordenança per regular i controlar els renous generats (tant per activitats econòmiques, vehicles, com pels propis habitants del municipi) a Son Servera.		4	NOR	MITJA	ACA	6.000	AJU, RES	/
<b>Programa 12.3: Establir un pla de conscienciació relacionat amb tots els aspectes ambientals de son servera</b>									
54	Actuació 12.3.1: Realització d'activitats de caràcter ambiental a Son Servera: excursions, xerrades, conferències, programes, mostres, campanyes, etc.		1	CIS	ALTA	EXE		AJU, GVB	/

	<b>Altres actuacions sorgides en fòrums posteriors a l'aprovació del pla d'acció</b>	<b>ESTAT</b>
53	Reforestació zona cementiri per disminuir l'impacte visual	ACA
54	Implantació del Sistema de Gestió Ambiental a les platges de Son Servera	EXE
55	Revisió i millora permanent del servei de recollida de residus sòlids urbans	EXE
56	Creació d'una brigada ambiental	ACA
57	Campanya de foment instal·lació comptadors individuals d'aigua.	ACA
58	Dotar a la corporació d'una administrativa que serà la responsable del negociat de multes per infraccions de caire ambiental (compliment ordenança de residus, de tinença d'animals, neteja de solars, etc).	EXE
59	Ampliar la recollida selectiva a la Costa des Pins, Port Verd i Vell.	ACA
60	Mòdul de jardineria de la fundació deixalles. Manteniment jardins Son Servera.	ACA
61	Servei de recollida de roba usada (fundació deixalles).	ACA
62	En exposició pública el catàleg de camins rurals.	ACA
63	Als carrils bici es posaran àrees de descans.	ACA
64	Exposició Itinerant de temàtica ambiental.	EXE
65	Condicionament del Centre d'Interpretació de Son Servera.	PEN



### 3.2. Projectes de màxima prioritat

#### **Actuació 9.1.7. Millora i condicionament dels espais verds municipals.**

##### **Introducció:**

El territori urbà és el lloc on s'hi desenvolupen bona part de les activitats socials i relacions humanes del municipi. Al carrer s'hi fan múltiples activitats: com a lloc de passeig, de jocs, de compres, de circulació, etc.

Amb l'objectiu de potenciar i millorar l'espai urbà com espai públic on els ciutadans desenvolupen múltiples relacions socials, és important prendre les mesures adequades per afavorir el paper social de l'espai urbà. Cal que l'espai urbà disposi de parcs i zones verdes a mida dels ciutadans, i tingui la qualitat òptima (neteja, papereres, bancs, etc.) per satisfer les necessitats dels ciutadans.

En el marc actual de Son Servera s'ha denotat que hi ha una manca de gestió o control sobre aquests aspectes urbanístico-municipals.

La finalitat és obtenir un municipi que creixi compacte per tal de tenir un ús eficient del sòl, i que potenciï la diversitat d'usos urbans amb l'objectiu d'afavorir les relacions socials i la qualitat ambiental.

##### **Objecte:**

L'objecte d'aquesta actuació és principalment el de dur a terme diverses accions d'enjardinament en punts estratègics del terme municipal i un reforç a la neteja de determinats espais públics per aconseguir una millora en la gestió de l'espai públic municipal.

Aquesta actuació de neteja d'espais públics es concep com a transitòria ja que a l'octubre de 2009 acaba la contracta de l'actual servei de neteja viària.

A continuació es presenta una relació de les actuacions que s'han dut a terme durant els mesos de maig i juny de 2009 en matèria d'enjardimanent.

A més també apareix la relació de les actuacions de neteja que s'han dut a terme fins a l'actualitat i la previsió per els mesos d'agost, setembre i octubre de 2009.

#### **Actuacions de reforç en la neteja de determinats espais públics**

Aquestes actuacions consisteixen bàsicament en netejar determinades àrees públiques del municipi que amb la periodicitat actual servei de neteja viària no queden cobertes.



En paral·lel a la campanya de civisme que des de finals del 2008 es duu a terme en el municipi, es pren la decisió de reforçar el servei de neteja de determinats espais públics conseqüència de les nombroses queixes per part dels veïns sobre l'estat que presenten aquests, especialment el cap de setmana.

No obstant, aquesta actuació es preveu de manera transitòria ja que cal esperar que amb la campanya de conscienciació i la revisió de l'actual contracta de neteja viària que acaba a l'octubre de 2009.

**Actuacions 1.1.6 i 1.1.7. Assistència Tècnica per al manteniment i dinamització de l'Agenda Local 21 de l'Ajuntament de Son Servera i actualització de la diagnosi socio ambiental de Son Servera.** Novetats principals:

Revisió del document inicial

Nova estructura (nous compromisos Aalborg + 10)

Incorporació d'un debat familiar

Ampliació / obertura del fòrum ciutadà. El paper dels integrants del fòrum actual

**Actuació 2.2.1.** Reutilització aigües terciàries. Actualment s'estan fent les obres de canalització

**Actuació 3.1.2.** Establir mesures per sancionar les infraccions i aplicar una legislació en matèria de residus. Actualment està pendent d'adaptació l'ordenança de residus al nou Pla Director Sectorial modificat l'any 2006 (BOIB núm 35 de dia 9.03.06)

**Actuació 4.2.3.** Impulsar un pla de gestió de l'enllumenat públic i avaluar econòmicament el canvi de bombetes actuals per bombetes de baix consum. Actualment ja s'està avaluant la possibilitat de canviar-ho a LEDs

**5.1.1.** Creació d'una campanya per dur a terme processos de neteja de torrents a partir de grups de voluntaris. Aquest any la DG de Recursos Hídrics ha fet neteja de torrents.

**10.1.1.** Estudi de dotació d'equipaments municipals

**12.3.1.** Realització d'activitats de caràcter ambiental a Son Servera: excursions, xerrades, mostres, campanyes, etc. Cada mes es fa una xerrada de temàtica ambiental en el municipi.

Altres actuacions sorgides en fòrums posteriors a l'aprovació del pla d'acció:

- **Implantació del Sistema de Gestió Ambiental a les platges de Son Servera**
- **Revisió i millora permanent del servei de recollida de residus sòlids urbans**



- **Elaboració del catàleg de camins rurals**
- **Modificació puntual de les NNSS aprovada definitivament pel Consell de Mallorca 5.06.09.** Reducció edificabilitat
- **Creació del punt d'autoaprenentatge de català a Cala Millor.**

### 3.3. Projectes desenvolupats fruit d'alguna oportunitat conjunta

- Elaboració del Pla d'Accessibilitat de Son Servera (Institut d'Afers Socials)
- Ampliació del servei de recollida de matèria orgànica als establiments hotelers del municipi en els mesos de maig a octubre
- Nova concessió de la gestió de platges del municipi amb criteris de sostenibilitat
- Elaboració del catàleg de patrimoni
- Campanya de comerciants i ajuntament per regalar senalles als compradors
- Unió del nucli de Son Servera amb el d'Artà a través del GR 222. Projecte del Consell de Mallorca.

### 3.4. Projectes exportables

Enjardinament d'espais verds urbans amb criteris de sostenibilitat

## 4. INDICADORS DE SOSTENIBILITAT

### 4.1. Representació gràfica dels indicadors clau de sostenibilitat



**INDICADOR: Índex de pressió humana (IC1)**

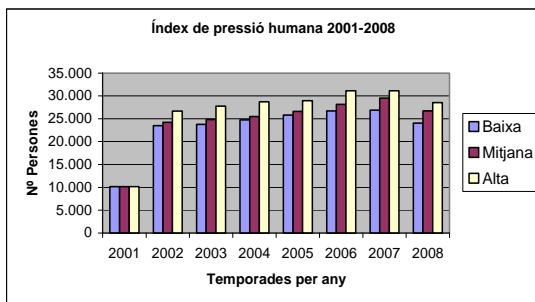
**Definició**

És una estimació mitjana del nombre real d'habitants en el municipi. En aquest cas el càlcul és anual i es fa a partir de la població empadronada (Pn) + població flotant (Pf)

**Càlcul**

IPHa = Pn + Pf  
Pn= N° habitants segons padró o cens de l'any n

**Gràfic**



**Dades**

Temporada	Baixa	Mitjana	Alta
2001	10.179	10.179	10.179
2002	23.522	24.264	26.685
2003	23.780	24.834	27.796
2004	24.765	25.462	28.714
2005	25.811	26.654	28.979
2006	26.701	28.180	31.140
2007	26.903	29.531	31.154
2008	24.064	26.700	28.550

**Font**

Ajuntament de Son Servera  
Conselleria de Turisme

**Comentari, tendència actual**

L'índex de pressió humana mostra la pressió que exerceixen les persones sobre els recursos naturals i sobre la societat. La disminució de l'ocupació hotelera i de la població de dret han provat que és registrin dades de pressió humana més baixos que els anys anteriors, retornant als valors observats l'any 2004.





**INDICADOR: Capacitat d'Allotjament (IC2)**

**Definició**

És el nombre de persones que pot allotjar un municipi en funció de les places turístiques residencials.

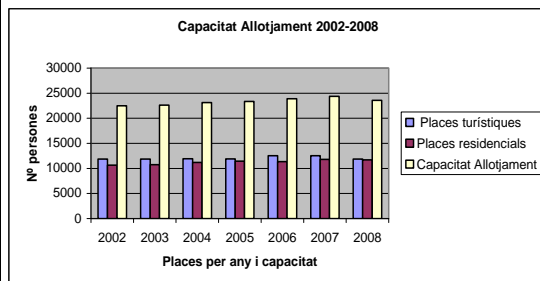
**Càlcul**

$$ICAT = ICAtur + ICAR$$

ICAtur= places turístiques

ICAR= places residencials  
total d'habitatges \* 2,97

**Gràfic**



**Dades**

ANY	Places turístiques	Places residencials	Capacitat Allotjament
2002	11.853	10.643	22.496
2003	11.870	10.750	22.620
2004	11.922	11.189	23.111
2005	11.896	11.450	23.346
2006	12.555	11.345	23.900
2007	12.555	11.800	24.355
2008	11.858	11.713	23.571

**Font**

Ajuntament de Son Servera  
Conselleria de Turisme

**Comentari, tendència actual**

Al 2008 el nombre de places totals ha començat a disminuir conseqüència de la disminució tant de les places turístiques com de les residencials. La disminució més significativa, no obstant, ha estat en el nombre de places turístiques.







**INDICADOR: Índex d'estacionalitat turística (IC3)**

**Definició**

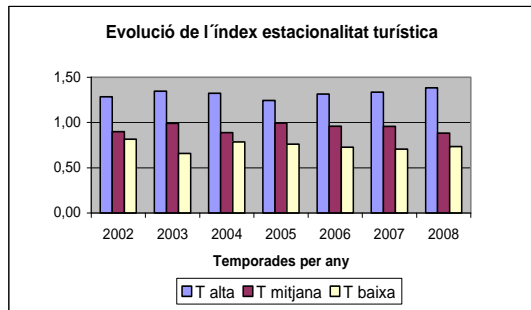
Representa el pes relatiu de l'activitat turística per temporades, comparat amb la distribució anual de l'activitat.  
 Temporada alta (Ta) = juny, juliol, gost, setembre.  
 Temporada mitjana (Tm)= abril, maig, o

**Càlcul**

$$IPT = (Tt/dt)(Ta/da)$$

Tt= nombre turistes per temporada  
 Dt= dies de temporada  
 Ta= nombre turistes any  
 Da= dies de l'any

**Gràfic**



**Dades**

Any	T alta	T mitjana	T baixa
2002	1,28	0,90	0,82
2003	1,35	0,99	0,66
2004	1,32	0,89	0,79
2005	1,24	0,99	0,76
2006	1,31	0,96	0,73
2007	1,34	0,96	0,71
2008	1,38	0,88	0,74

**Font**

Ajuntament de Son Servera  
 Conselleria de Turisme

**Comentari, tendència actual**

L'estacionalitat turística permet fer una lectura de la forma com es reparteixen els turistes durant les temporades de l'any. Les dades obtingudes a partir de la taxa d'ocupació de la planta oberta permet saber l'afluència turística. En el gràfic es pot veure com l'estacionalitat turística ha augmentat en el 2008 atès que ha disminuït el nombre de turistes en temporada mitjana i s'ha augmentat en la temporada alta. Des de 2002 l'estacionalitat turística del municipi de Son Servera ha anat augmentant de manera considerable. L'ideal seria que les tres temporades s'apropassin a l'1.



**INDICADOR: Índex d'estrès turístic (IC4)**

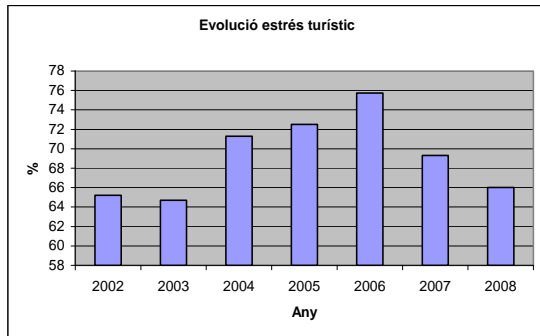
**Definició**

És la relació entre la quantitat de turistes que visiten el municipi i el nombre de residents existents.

**Càlcul**

IEt= Pf/Pn  
Pf= % ocupació hotelera \* places ofertades  
Pn= població de dret

**Gràfic**



**Dades**

	Total Població	Total Turistes	Índex
2002	10.643	11.853	65,2
2003	10.750	11.870	64,7
2004	11.189	11.922	71,3
2005	11.450	11.896	72,5
2006	11.345	12.555	75,7
2007	11.800	12.555	69,3
2008	11.713	11.858	66,1

**Font**

Ajuntament de Son Servera  
Conselleria de Turisme

**Comentari, tendència actual**

L'índex d'estrès turístic representa quants turistes hi ha en el municipi per resident. Atesa la condició de municipi amb una clara estacionalitat turística, cal ressaltar que aquesta marcada estacionalitat fa que l'índex s'estrès turístic sigui tan baix en un municipi on en temporada alta aquest índex és molt més alt.



**INDICADOR: Equilibri de la població laboral per sectors (IC5)**

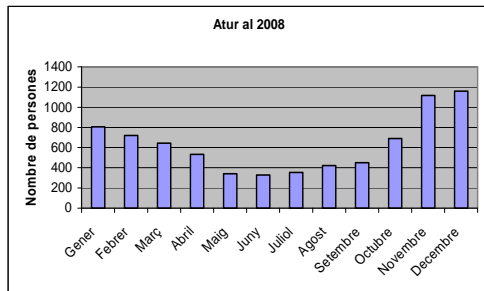
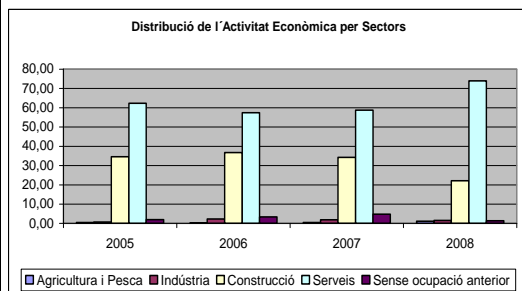
**Definició**

És la distribució de la població activa per sectors econòmics. Es tracta de veure en quin grau l'economia municipal depèn de cadascun dels sectors.

**Càlcul**

Es = Equilibri del sector  
 $Es = (Tjs / Tjt) * 100$   
 Tjs = número de treballadors en actiu del sector  
 Tjt = número total de treballadors en actiu del municipi

**Gràfic**



**Dades**

Activitat econòmica	2005	2006	2007	2008
Agricultura i Pesca	0,45	0,25	0,37	1,14
Indústria	0,74	2,27	1,84	1,52
Construcció	34,63	36,73	34,21	22,13
Serveis	62,29	57,42	58,77	73,88
Sense ocupació anterior	1,89	3,33	4,81	1,34
TOTAL	100	100	100	100

ATUR 2008	
Gener	805
Febrer	720
Març	643
Abril	532
Mai	341
Juny	329
Juliol	354
Agost	421
Setembre	451
Octubre	690
Novembre	1.116
Desembre	1.158

**Font**

Ministerio de Trabajo e Inmigración (INEM)  
 Ajuntament de Son Servera

**Comentari, tendència actual**

Aquest índex indica que l'economia de Son Servera depèn en gran mesura del sector serveis i de la construcció, activitats derivades del turisme. S'observa clarament la crisi del sector de la construcció representant un percentatge de població activa significativament inferior a la dels anys anteriors. Pel que fa a l'atur, s'observa clarament la dependència que té el municipi del turisme, ja que disminueix considerablement el nombre de aturats en els mesos de temporada alta.



**INDICADOR: Immigració (IC6)**

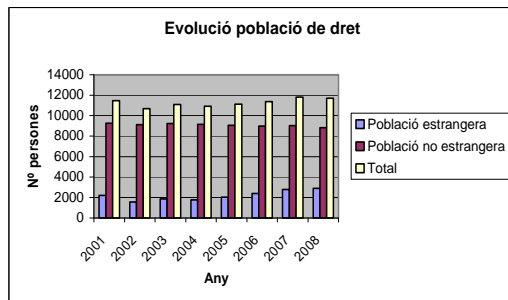
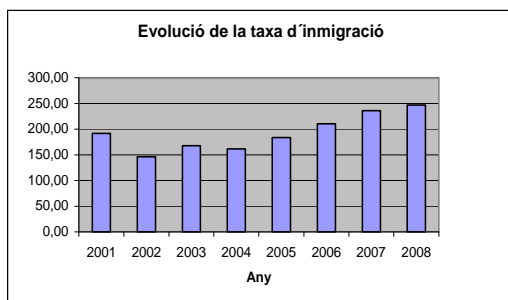
**Definició**

La taxa d'immigració permet saber quin és el pes relatiu d'aquest col·lectiu sobre la població.

**Càlcul**

$$Ti = (\text{Nombre d'immigrants} / \text{població resident}) * 1000$$

**Gràfic**



**Dades**

ANY	Població Estrangera	Població No Estrangera	Població total	Taxa d'immigració
2001	2198	9262	11460	191,80
2002	1559	9122	10681	145,96
2003	1861	9240	11101	167,64
2004	1764	9151	10915	161,61
2005	2039	9065	11104	183,63
2006	2392	8984	11376	210,27
2007	2785	9015	11800	236,02
2008	2892	8821	11713	246,91

**Font**

Ajuntament de Son Servera  
Institut Balear d'Estadística (IBAE)

**Comentari, tendència actual**

La taxa d'immigració a son Servera ha experimentat un creixement progressiu, situant-se en el 2008 a una taxa de 246 %



**INDICADOR: Parc de vehicles (IC7)**

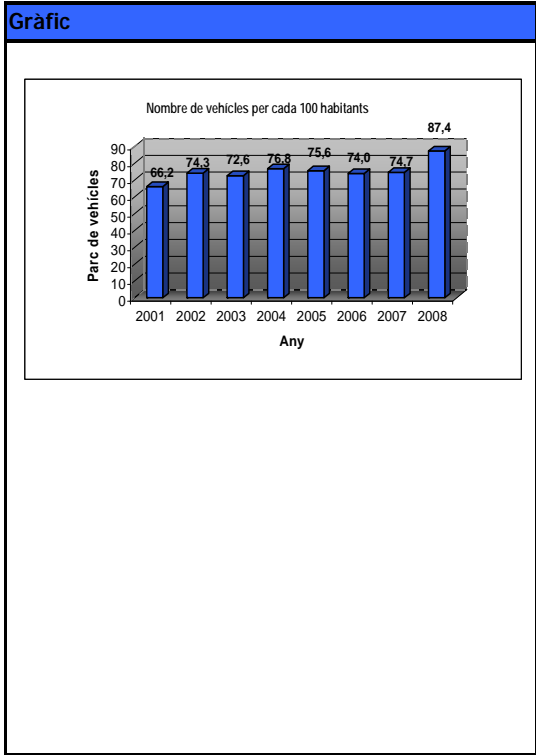
**Definició**

És el nombre total de vehicles de tracció mecànica per cada 100 habitants.

**Càlcul**

$$V = (Nt + Nm + Nf + Na) / Pn * 100$$

Nt= turismes  
Nm= motocicletes  
Nf= furgonetes  
Na= altres  
Pn= població de dret



**Dades**

	Parc de vehicles	Població	Parc vehicles/hab
2001	7.590	11.460	66,23
2002	7.931	10.681	74,25
2003	8.062	11.101	72,62
2004	8.384	10.915	76,81
2005	8.395	11.104	75,60
2006	8.414	11.376	73,96
2007	8.810	11.800	74,66
2008	10.232	11.713	87,36

**Font**

Ajuntament de Son Servera

**Comentari, tendència actual**

L'índex de vehicles en el municipi ha augmentat significativament en el darrer any experimentant un augment de 13 vehicles per cada 100 habitants d'un any respecte a un altre.

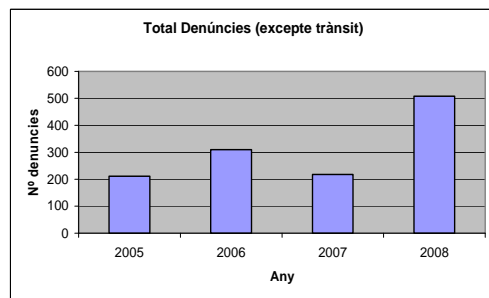
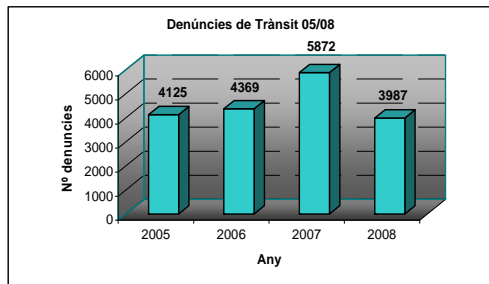


**INDICADOR: Nombre de denúncies rebudes i registrades (IC8)**

**Definició**  
És el nombre de denúncies per tipus i per mes efectuades pels residents del municipi. Se ha dissenyat per ser un indicador de la seguretat ciutadana.

**Càlcul**  
Dn = número de denúncies any

**Gràfic**



**Dades**

	TIPUS DE DENÚNCIA			
	2005	2006	2007	2008
Trànsit	4.125	4.369	5.872	3.987
Agresió	8	12	9	6
Amenaces	9	10	24	35
Apropiació indeguda	3	7	1	4
Atentat	3	5	3	0
Danys a la propietat	33	50	35	67
Desobediència lleu	6	8	3	15
Hurts	38	74	41	132
Lessions	8	9	10	42
Mals tractaments	12	16	18	35
Robatori	38	52	28	72
Hurt i robatori d'us	9	13	20	20
Altres	25	33	4	64
Conducció baix influència alcohol	19	21	22	16
Total sense trànsit	211	310	218	508
<b>Total</b>	<b>4.336</b>	<b>4.679</b>	<b>6.090</b>	<b>4.495</b>

**Font**

Ajuntament de Son Servera

**Comentari, tendència actual**

Les denúncies presentades a les oficines de la policia municipal recuperen els valors de l'any 2006. Han disminuït substancialment les denúncies de trànsit mentre que augmenten significativament les denúncies per robatori, hurt o danys a la propietat.

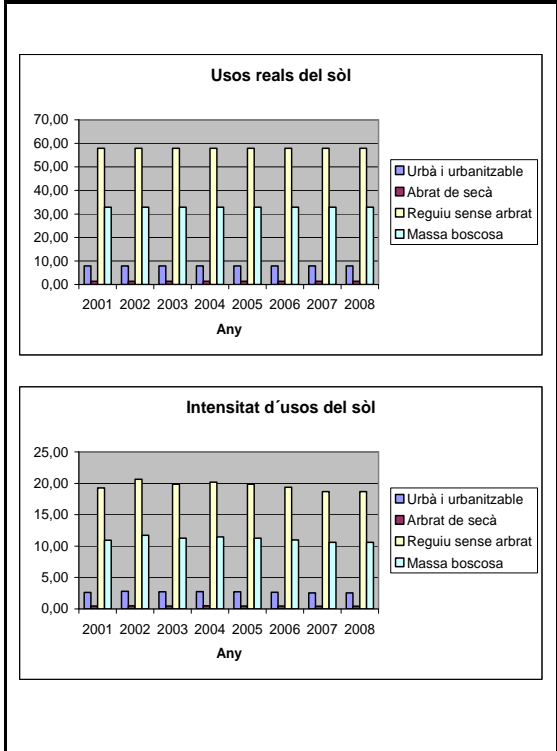


**INDICADOR: Usos reals del sòl (IC9a) i Intensitat d'usos del sòl (IC9b)**

**Definició**  
 Ic-9a: és el coneixement de l'ús real que es fa del sòl indistintament de la seva classificació. Ic-9b: la quantitat de cada tipus de sòl de que disposen els habitants del municipi.

**Càlcul**  
 $Ic-9a = (\text{superfície de sòl d'ús "u"} / \text{superfície total municipi}) * 100$   
 $Ic-9b = \text{Superfícies de sòl d'ús "u"} / \text{població total}$

**Gràfic**



**Dades**

Usos reals del sòl	2002	2003	2004	2005	2006	2007	2008
Urbà i urbanitzable	7,90	7,90	7,90	7,90	7,90	7,90	7,90
Arbrat de secà	1,35	1,35	1,35	1,35	1,35	1,35	1,35
Secà sense arbrat	0,00	0,00	0,00	0,00	0,00	0,00	0,00
Oliverar	0,00	0,00	0,00	0,00	0,00	0,00	0,00
Arbrat de reguiu	0,00	0,00	0,00	0,00	0,00	0,00	0,00
Reguiu sense arbrat	57,91	57,91	57,91	57,91	57,91	57,91	57,91
<b>Massa boscosa</b>	<b>32,84</b>	<b>32,84</b>	<b>32,84</b>	<b>32,84</b>	<b>32,84</b>	<b>32,84</b>	<b>32,84</b>
<b>Garriga</b>	<b>0,00</b>	<b>0,00</b>	<b>0,00</b>	<b>0,00</b>	<b>0,00</b>	<b>0,00</b>	<b>0,00</b>

**Font**

Ajuntament de Son Servera

**Comentari, tendència actual**

La classificació d'usos del sòl al municipi s'ha mantingut sense cap variació des de 2002. En aquests moments s'està portant a terme la revisió del planejament municipal i possiblement a partir de 2010 s'observaran els canvis.



### INDICADOR: Superfície natural protegida (IC10)

#### Definició

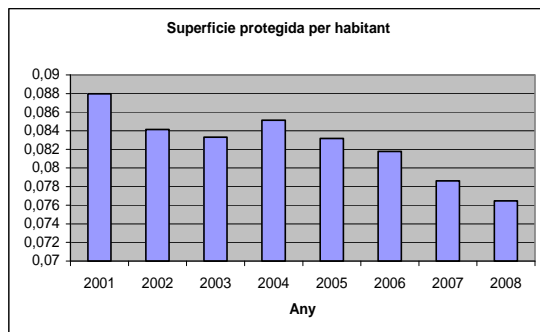
Reflecteix la superfície total s'espais naturals protegits. Segons la llei 1/1991 d'espais naturals:

- ANEI: Àrea natural d'especial interès
- ARIP: Àrea rural d'interès paisatgístic

#### Càlcul

Spg = Superfície protegida general (%)  
 $Spg = (Sf / St) * 100$   
Sf = Superfície protegida mitjançant figura  
St = Superfície total del municipi

#### Gràfic



#### Dades

	2002	2003	2004	2005	2006	2007	2008
ANEI	53,92	53,92	53,92	53,92	53,92	53,92	53,92

#### Font

Ajuntament de Son Servera

#### Comentari, tendència actual

La superfície protegida al municipi es manté igual des de 2001.





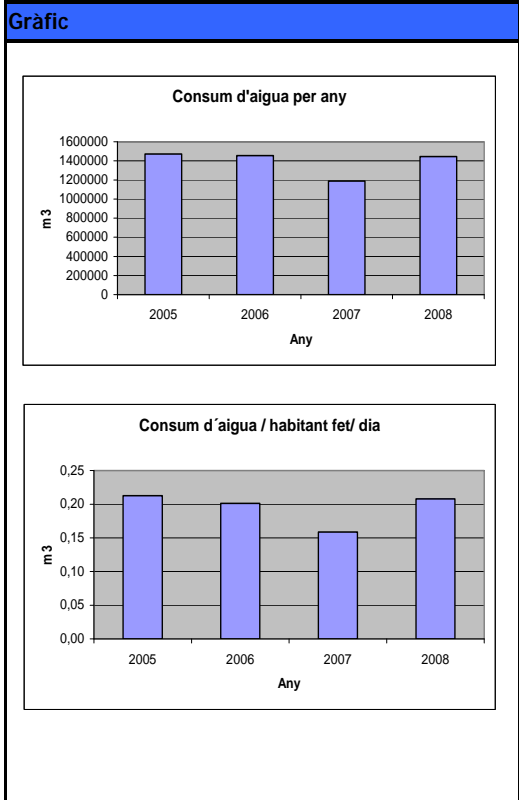
**INDICADOR: Abastament d'aigua municipal (IC11)**

**Definició**

L'abastament és el volum total d'aigua que el municipi obté a partir de fonts d'extracció i/o aquífers autoritzats. Avaluem el consum d'aigua qualificat com a consum humà.

**Càlcul**

A = volum total d'aigua subministrat  
 Am = Consum d'aigua per habitant i dia  
 Pt = Població total  
 $Am = A / (Pt * 365)$



**Dades**

	Consum aigua total a l'any
2005	1.472.085
2006	1.457.156
2007	1.188.452
2008	1.447.632


	Consum aigua/hab fet dia
2005	0,21
2006	0,20
2007	0,16
2008	0,21

**Font**

Ajuntament de Son Servera

**Comentari, tendència actual**

Per l'any 2008 es recuperen valors de consum d'aigua que no es produïen des de 2005. S'ha trencat la tendència al descens registrada en anys anteriors.





**INDICADOR: Volum d'aigua residencial tractada (IC12)**

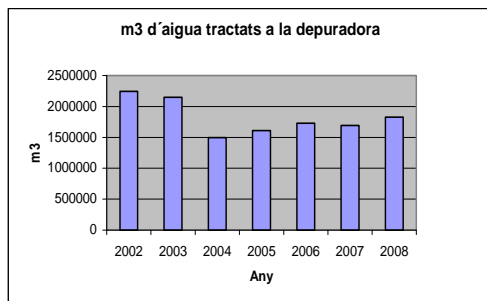
**Definició**

Volum d'aigua tractada a l'EDAR per any.

**Càlcul**

$V_{rtm}$  = Volum d'aigua residual tractada per la depuradora  
(m<sup>3</sup>/any)

**Gràfic**



**Dades**

	m3 Totals
2002	2.242.155
2003	2.146.363
2004	1.495.740
2005	1.611.495
2006	1.729.093
2007	1.694.192
2008	1.827.695

**Font**

AGÈNCIA BALEAR DE L'AIGUA

**Comentari, tendència actual**

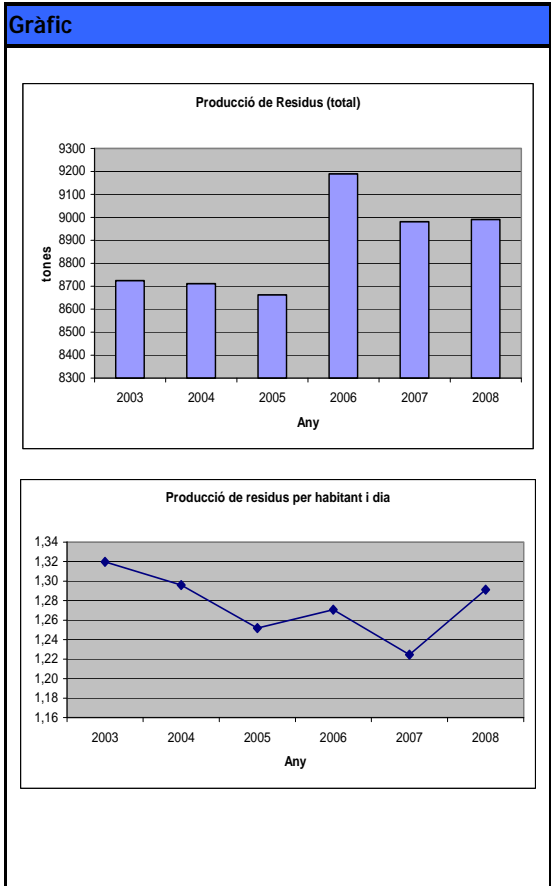
A l'any 2008 el volum d'aigua residual tractada per l'EDAR de Son Servera es situa quasi als 1.830.000 m<sup>3</sup> produint-se un augment respecte l'any 2007 de gairebé 13.000m<sup>3</sup>. Es trenca la tendència a la disminució que s'havia iniciat l'any anterior.



**INDICADOR: Producció de residus (IC13)**

**Definició**  
Producció de residus produïts en el municipi (residus incinerats + residus reciclats). Es calcula també la producció mitjana de residus per habitant i dia.

**Càlcul**  
Pr = Tonelades de residus sòlids urbans  
Pr = Kgs residus totals / Pt \* 365  
Pt = Població total



**Dades**

	2004	2005	2006	2007	2008
Total	8.711.050	8.662.690	9.189.720	7.608.716	8.990.615
Vidre	407.340	433.560	430.270	441.340	339.505
Paper i cartró	428.280	491.880	490.000	529.850	408.490
Envasos	48.490	73.920	129.440	152.390	162.280
Matèria Orgànica					37.980
Domiciliaris	7.826.940	7.663.330	8.140.010	6.485.136	8.042.360

	2004	2005	2006	2007	2008
Total	1,30	1,25	1,27	1,04	1,29
Vidre	0,06	0,06	0,06	0,06	0,05
Paper i cartró	0,06	0,07	0,07	0,07	0,06
Envasos	0,01	0,01	0,02	0,02	0,02
Olis	0,00	0,00	0,00	0,00	0,01
Domiciliaris	1,16	1,11	1,13	0,88	1,16

**Font**  
TIRME  
Consell Insular de Mallorca  
Ajuntament de Son Servera

**Comentari, tendència actual**

La producció total de residus, entesa com la suma dels residus incinerats més els residus reciclats es situa a les 8.990 tones a l'any 2008. Aquesta xifra és molt superior a la registrada per l'any 2007 tot i que no se'n tenen molt clares les conseqüències, especialment en la producció de residus domiciliaris.



**INDICADOR: Consum d'energia elèctrica (IC15)**

**Definició**

Consum d'energia elèctrica per persona que es dona en el municipi.

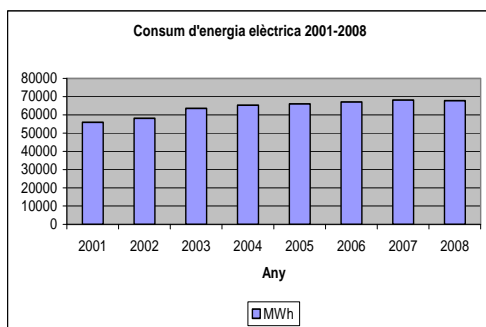
**Càlcul**

$$Ce = E / Pt$$

E = energia elèctrica consumida (milers kWh)

Pt = població total

**Gràfic**



**Dades**

Consum Energia Elèctrica	KWh
2001	55.933.857
2002	58.207.499
2003	63.638.894
2004	65.370.825
2005	66.040.213
2006	67.043.030
2007	68.058.909
2008	67.740.898

**Font**

Ajuntament de Son Servera  
GESA

**Comentari, tendència actual**

El consum d'energia elèctrica ha experimentat un augment constant des del 2001 fins a 2007. Per aquest darrer any es registra un lleuger descens, situant-se en el 2008 entorn als 67.700 MWh.



## 5. CONCLUSIONS

Per aquest any 2009 la conclusió principal a destacar és que , tot i que s'han anat executant actuacions contingudes en el Pla d'Acció, el grau de compliment d'aquest és molt elevat, fet que ens obliga a replantejar nous objectius per tal de seguir desenvolupant una gestió municipal amb criteris de sostenibilitat i de participació ciutadana.

És per aquest motiu que el projecte més important d'aquest any és el de l'actualització de la diagnosi. L'anterior data de 2002 i la realitat d'aquell moment presumiblement dista molt de la realitat actual. Només analitzant els indicadors de sostenibilitat ja podem deduir que moltes coses han canviat a Son Servera en aquests set anys. La població ha augmentat significativament, s'ha implantat el servei de recollida selectiva porta a porta de totes les fraccions reciclables, s'ha disminuït el consum energètic de l'enllumenat públic, etc.

A final d'aquest any tendrem consciència de quina és la nova realitat i podrem elaborar el nou pla de sostenibilitat municipal durant l'any 2010.