



Ajuntament de **Son Servera**

(ILLES BALEARS)

Plec de condicions tècniques que ha de regir el concurs per a l'exploració de les instal·lacions de temporada a les platges del litoral del terme municipal de Son Servera

1. LOT A

1.1. INTRODUCCIÓ

1.2. EQUIPAMENT DE LES PLATGES

- 1.2.1. Papereres i papereres selectives
- 1.2.2. Para-sols
- 1.2.3. Hamaques
- 1.2.4. Abalisament de la zona de bany
- 1.2.5. Passarel·les per a minusvàlids
- 1.2.6. WC
- 1.2.7. Maquinària

1.3. NETEJA DE LES PLATGES I GESTIÓ DE RESIDUS

- 1.3.1. Neteja de platges
 - 1.3.1.1. Durant el període comprès entre l'1 de maig i el 31 d'octubre
 - 1.3.1.2. Durant el període comprès entre l'1 de novembre al 30 d'abril
- 1.3.2. Buidat de papereres
- 1.3.3. Neteja i manteniment de les zones de desguàs d'aigües pluvials

1.4. RETIRADA DE LES RESTES DE *Posidonia oceanica*

1.5. VESTUARI

1.6. ORGANITZACIÓ DEL SERVEI

2. LOT B

3. OBLIGACIONS GENERALS DELS ADJUDICATARIS



Ajuntament de **Son Servera**

(ILLES BALEARS)

1. LOT A

1.1. INTRODUCCIÓ

L'adjudicatari de l'explotació dels serveis de temporada del litoral del municipi de Son Servera haurà de realitzar la neteja de les platges i el manteniment d'aquestes durant tot l'any. A continuació es detallen les característiques del material que ha de ser aportat per l'adjudicatari i les obligacions mínimes de neteja i manteniment de platges i retirada de residus de les platges objecte d'explotació de temporada.

1.2. EQUIPAMENT DE LES PLATGES

Tot el material que hagi d'aportar l'adjudicatari haurà de ser aprovat prèviament pels serveis tècnics de l'Ajuntament.

1.2.1. Papereres i papereres selectives

Els adjudicataris de l'explotació dels serveis de temporada de platges hauran d'instal·lar les següents papereres de rebuig i papereres selectives per assegurar una correcta separació en origen dels residus:

Platja	Papereres selectives	Papereres de rebuig
Cala Millor	4	8
Cala Bona	2	3
Es Ribell-Sa Marjal	1	4
Port Roig	1	1
TOTAL	8	16

Característiques i condicions de col·locació

Les papereres es col·locaran d'acord amb els plànols d'instal·lacions de la següent forma: les papereres selectives es col·locaran al costat dels accessos a la platja i les papereres de rebuig al centre, repartides al llarg de tota la platja.

Els conjunts de papereres selectives han de permetre la disposició de forma separada les següents fraccions: paper-cartró, envasos lleugers i vidre; s'hauran d'integrar a l'entorn i no podran dur cap tipus de publicitat, únicament podran dur l'escut de l'Ajuntament o bé el logo o anagrama que disegni el departament de Turisme de l'Ajuntament.

Les bosses de les papereres, que seran aportades per l'adjudicatari al seu càrrec, seran del color adient al contingut, groga per als envasos, blava per al paper, verda per al vidre i negra, grisa o blanca pel rebuig, de tal manera que una vegada recollides no es puguin confondre.



Ajuntament de **Son Servera**

(ILLES BALEARS)

Una de les papereres de rebuig adscrites a la platja de Cala Millor s'ha de posar a la platja de Sa Caleta.

Les papereres que s'instal·lin a la platja de Cala Bona complirà amb les especificacions de l'annex II (Característiques dels elements del punt accessible de la platja de Cala Bona).

1.2.2. Para-sols

Els para-sols s'han d'instal·lar d'acord amb l'autorització per a l'ocupació de béns de domini públic marítimo-terrestre estatal per a l'explotació dels serveis de temporada.

Els para-sols seran de fusta i càrritx. Els para-sols seran retirats i substituïts quan presentin qualsevol tipus de desperfecte.

1.2.3. Hamaques

Les hamaques s'han d'instal·lar d'acord amb l'autorització per a l'ocupació de béns de domini públic marítimo-terrestre estatal per a l'explotació dels serveis de temporada.

Les hamaques seran de color blau o verd (en una mateixa platja hauran de ser totes del mateix color) i de disseny ergonòmic amb respalller regulable.

Les hamaques es muntaran sempre en perfectes condicions i seran retirades quan presentin desperfectes, taques, pintades, etc. a les teles o a l'estructura.

Al costat de cada passarel·la adaptada per a minusvàlids es reservaran un mínim de dos para-sols senyalitzats per a persones amb mobilitat reduïda.

1.2.4. Abalisament de la zona de bany

L'autoritzat ha d'instal·lar els abalisaments de les zones de bany de totes les platges en què presti servei, d'acord amb el Decret 2/2005, de 14 de gener, regulador de les mesures mínimes de seguretat i protecció de platges i zones de bany de la CAIB. Els abalisaments compliran allò previst a la Resolució Ministerial de 2 de setembre de 1991 sobre abalisament de platges.

El concessionari també haurà d'instal·lar els canals de navegació i la senyalització corresponent dels mateixos, segons els plànols adjunts al projecte de la sol·licitud d'autorització per a l'ocupació temporal de béns de domini públic marítim terrestre per a l'explotació dels serveis de temporada 2014 i tres més, de les platges d'aquest terme municipal, redactat en el mes de novembre de 2013 per l'enginyer de Camins Canals i Ports, col·legiat núm. 5.130, Ricardo Collado Sáez, en aquelles platges en què presti servei, excepte el canal de navegació que correspon al Lot B, que l'instal·larà l'adjudicatari corresponent.

1.2.5. Passarel·les per a minusvàlids

L'autoritzat haurà d'instal·lar passarel·les per a minusvàlids a les platges de Cala Millor, Es Ribell-Sa Marjal i Cala Bona.



Ajuntament de **Son Servera**

(ILLES BALEARS)

Les passarel·les de totes les platges s'han d'instal·lar d'acord amb el Decret 110/2010, de 15 d'octubre, pel qual s'aprova el reglament per a la millora de l'accessibilitat i la supressió de barreres arquitectòniques.

La passarel·la de la platja de Cala Bona s'ha d'instal·lar tal i com es detallen a l'annex II i annex III. A més, l'autoritzat haurà d'instal·lar, al seu càrrec, una zona de descans per a minusvàlids, d'acord amb les especificacions de l'annex II (Característiques dels elements del punt accessible de la platja de Cala Bona).

En totes les platges s'ha de tenir especial esment en el punt de connexió de la rampa amb la passarel·la. La passarel·la haurà a tots els equipaments adaptats per a minusvàlids, com per exemple als WC, zona de para-sols reservada per a minusvàlids, etc.

A la platja de Cala Bona s'ha d'instal·lar una zona de repòs de 21 m², col·locada d'acord amb al plànol de l'annex III. Les característiques d'aquesta zona de descans han de ser tals que permetin el desplaçament per ella caminant, sòl o acompanyat, amb gos pigall o d'assistència, utilitzant bastons, caminador o cadira de rodes o portant carrets de bebè. Així, haurà de complir amb els següents requeriments:

- Superfície aproximada: 21 m², enllaçada amb la passarel·la.
- Mateixes característiques constructives (material i disseny) que les passarel·les.
- Coeficient de transmissió tèrmica adequat per a poder caminar descalç.
- La pendent màxima no excedirà del 2% en cap dels seus possibles trajectes.
- Les peces que la conformin estaran fermament unides i sense diferències de plànol entre elles.

1.2.6. WC

L'autoritzat haurà d'instal·lar, al seu càrrec, com a mínim:

- 2 WC a la platja de Cala Millor, un dels quals adaptat per a minusvàlids.
- 1 WC adaptat per a minusvàlids a la platja d'Es Ribell-Sa Marjal.
- 1 cabina sanitària adaptada per a minusvàlids i 1WC a la platja de Cala Bona.

Tots els WC adaptats han de complir el Decret 110/2010, de 15 d'octubre, pel qual s'aprova el reglament per a la millora de l'accessibilitat i la supressió de barreres arquitectòniques. I, a més, la cabina sanitària adaptada de Cala Bona s'ha d'instal·lar d'acord amb les especificacions de l'annex II (Característiques dels elements del punt accessible de la platja de Cala Bona), i el plànol de l'Annex III a càrrec del concessionari.

L'exterior d'aquests WC haurà de ser de fusta de tal manera que s'afavoreixi una major integració amb l'entorn. S'indicarà a la porta exterior del WC el tipus d'usuari de cadascun d'ells, mitjançant els símbols de bany adaptats.

S'ha de tenir especial esment en què la passarel·la per a minusvàlids arribi als WC.



Ajuntament de **Son Servera**

(ILLES BALEARS)

L'autoritzat durà a terme la neteja diària d'aquests WC i el buidat dels dipòsits corresponents, al seu càrrec. Aquestes actuacions es realitzaran en l'horari de mínima freqüentació de la platja.

1.2.7. Activitats nàutico-esportives

Els concessionaris han d'obtenir obligatòriament les autoritzacions de funcionament per a les activitats nàutico-esportives a la capitania marítima de Palma de Mallorca abans del seu inici.

1.2.8. Maquinària

L'autoritzat ha de disposar de la maquinària necessària per a prestar correctament el servei i, com a mínim, la màquina o màquines que s'emprin diàriament per a la neteja de les platges hauran de ser específiques per a realitzar aquestes actuacions i no únicament vehicles adaptats per a la realització d'aquesta funció.

En el moment de presentar l'oferta, l'empresa haurà de disposar de tota la maquinària necessària i ho haurà de certificar mitjançant la presentació de la fitxa tècnica i fotografies.

1.3. NETEJA DE LES PLATGES I GESTIÓ DE RESIDUS

El servei de neteja de platges i de gestió de residus es prestarà en l'àmbit que es determina en aquest plec.

El licitadors, a la seva oferta, hauran de presentar el pla de neteja i manteniment.

1.3.1. Neteja de platges

L'àmbit de neteja comprèn tota la zona de platja emergida, els tres primers metres de platja submergida, les rampes i escales d'accés a la platja i les zones de dutxes.

L'horari de realització de les operacions de neteja serà el de mínima freqüentació de les platges i, respectant, en tot cas, el dret al lliure gaudiment per part dels usuaris.

Al llarg d'un any es distingeixen dos períodes en què les actuacions de neteja són diferents:

3.1.1. Durant el període comprès entre l'1 de maig i el 31 d'octubre la neteja es realitzarà diàriament amb mitjans mecànics o manuals segons correspongui.

La neteja es realitzarà diàriament a tot l'àmbit de platja on es presti servei i, a més, es netejarà:

- diàriament la platja de Sa Caleta i el rocam comprès entre la platja de Sa Caleta i la platja de Cala Millor;
- una vegada a la setmana la zona de rocam inclosa a la zona marcada del plànol de l'annex I;
- dues vegades a la setmana la zona de la platja de Sa Marjal que no disposa d'hamaques i para-sols;



Ajuntament de **Son Servera**

(ILLES BALEARS)

- una vegada a la setmana la platja de na Marins. També haurà de realitzar el desbrossat d'aquesta zona abans de l'inici de la temporada.

En les zones que s'han de netejar però que no disposen d'instal·lacions d'hamaques i para-sols no es retirarà la posidònia.

a) Neteja mecànica

L'objectiu d'aquesta neteja és la retirada de residus d'origen antròpic com plàstics, envasos, papers, excrements, vidres, etc. i la ventilació i l'oxigenació de l'arena, i s'ha de realitzar com a mínim tres dies a la setmana.

Aquest tipus de neteja s'haurà d'aplicar sobre la màxima superfície possible, tot i que els serveis tècnics de l'Ajuntament poden restringir l'accés de la maquinària a determinades zones.

Aquesta neteja es realitzarà de la forma més selectiva possible, garantint la minimització de l'extracció d'arena i de les restes organògenes i respectant el perfil natural de la platja.

La neteja mecànica únicament es durà a terme durant la temporada d'explotació dels serveis, llevat de casos excepcionals, degudament motivats i autoritzats.

b) Neteja manual

Aquestes neteges són complementaries a la neteja mecànica de les platges i es realitza sense recolzament de maquinària específica. Es realitzarà en totes aquelles zones en què no sigui possible o rentable la realització dels treballs per mitjans mecànics o bé com recolzament de la neteja mecànica. A continuació s'enumeren algunes zones i casos en què escau i és necessària una neteja manual:

- La primera franja de platja en contacte amb l'aigua (zona de banyada)
- La làmina d'aigua i el fons dels primers metres de platja submergida
- Les zones de platja que no siguin accessibles per la maquinària degut a l'existència de mobiliari, forts desnivells, etc.
- Les zones de platja en què els serveis tècnics de l'Ajuntament prohibeixin específicament l'accés de la maquinària
- Les zones de rocam
- Les rampes, escales, etc.
- Les dutxes i les zones pròximes
- Zones de desguàs de pluvials
- Els WC que s'instal·lin

La neteja manual inclou la retirada de qualsevol tipus de residu, inclús aquells residus de petit tamany com puguin ser les llosques, els taps de plàstics, etc. i també la retirada de grumers ja dipositats sobre l'arena o bé surant a prop de la zona de banyada.

La neteja manual es realitzarà en continu en funció de la presència i acumulació de residus i es realitzarà tant a la part de la platja dotada d'infraestructures com a la resta.



Ajuntament de **Son Servera**

(ILLES BALEARS)

3.1.2. Durant el període comprès entre l'1 de novembre al 30 d'abril l'adjudicatari haurà de realitzar una neteja manual amb una freqüència quinzenal de les platges per tal de retirar els residus. En cas de produir-se acumulacions de residus com a conseqüència dels temporals, caldrà ajustar el dia de la neteja als dies posteriors de la detecció de l'acumulació. Per a la realització d'aquestes neteges es poden emprar mitjans auxiliars com rampins, pales, etc. no s'acceptarà la utilització de maquinària pesant. En qualsevol cas es minimitzarà la retirada d'arena.

Durant aquest període no es podrà retirar la posidònia ni les altres restes de vegetació marina de les platges.

A més, l'adjudicatari haurà de realitzar la neteja del rocam inclòs en la zona definida a l'annex I tres vegades durant tota la temporada baixa.

1.3.2. Buidat de papereres

El buidat de les papereres es realitzarà en continu i en qualsevol cas amb la freqüència suficient que garanteixi que les papereres no es saturin i que no s'acumulin residus a terra. L'adjudicatari també serà el responsable de transportar els residus recollits selectivament fins el Parc Verd de Son Servera i el rebuig als contenidors que indiquin els serveis tècnics de l'Ajuntament. En cas de recollir residus voluminosos s'hauran d'aportar al Parc Verd de Son Servera.

1.3.3. Neteja i manteniment de les zones de desguàs d'aigües pluvials

L'adjudicatari haurà de garantir que el perfilat de l'arena no obstaculitzi la sortida de l'aigua al mar. En cas que aquesta sortida s'emporti arena i modifiqui el perfil de la platja, l'adjudicatari haurà de restaurar el perfil adequat. S'haurà de tenir especial esment en la retirada de materials i residus arrossegats en les zones de desguàs de pluvials.

1.4. RETIRADA DE LES RESTES DE *Posidonia oceanica*

Les retirades de *Posidonia oceanica* només es realitzaran des de l'1 de maig fins a 31 d'octubre. En cas que les previsions meteorològiques i/o de l'estat de la mar del dia en què s'ha previst la primera retirada retirada siguin desfavorables, la retirada de la posidònia es realitzarà un cop hagin passat aquests temporals.

La posidònia pot emmagatzemar-se in-situ, en la mateixa platja, o ex-situ, en un lloc adequat, i que no generi problemes al veïnatge, donant compte a l'Ajuntament del lloc d'emmagatzematge per tal de poder respondre als requeriments d'informació que realitzen la resta d'administracions competents.

Les restes vegetals que es retirin de la platja són titularitat de l'Ajuntament, que autoritzarà el tractament que consideri adequat en cada cas. L'Ajuntament podrà ordenar la reposició de part de les restes vegetals retirades de les platges en finalitzar la temporada estival, actuació que haurà de realitzar l'adjudicatari com a part corrent de la gestió de l'explotació.



Ajuntament de **Son Servera**

(ILLES BALEARS)

Durant la retirada de posidònia s'extremaran les precaucions per tal d'impedir l'extracció d'arena. Amb aquesta finalitat, si l'extracció es realitza a manualment s'emprarà una forca o instrument anàleg i si es realitza mecànicament la pala tindrà dents primes i allargades amb una separació mínima de 10 cm o bé pinces amb una porositat superior al 85 %. A més, sempre s'haurà de deixar un resguard d'uns 10 cm sobre el nivell de l'arena per tal que únicament es retiri la posidònia.

La posidònia només es retirarà a la zona de platja emergida, a excepció de casos especialment justificats i expressament autoritzats.

La retirada s'haurà de realitzar a primeres i/o a darreres hores del dia, és a dir, entre les 7.00 h i les 9.00 h i entre les 18.00 h i les 21.00 h.

Després de la retirada de posidònia l'adjudicatari haurà de procedir a netejar les vies d'accés.

Durant el període d'explotació, la retirada de posidònia en petites quantitats pot realitzar-se en continu, en funció de l'acumulació i seguint les mateixes obligacions que s'han exposat per a la primera retirada.

1.5. VESTUARI

Els treballadors de l'empresa adjudicatària hauran d'anar uniformats. Els licitadors hauran de presentar una proposta del vestuari que haurà de ser acceptada pels serveis tècnics de l'Ajuntament de Son Servera.

1.6. ORGANITZACIÓ DEL SERVEI

L'adjudicatari haurà de designar una persona amb facultats suficients per ostentar-ne la representació, quan sigui necessària la seva actuació o presència, per la bona execució i marxa de les actuacions.



Ajuntament de **Son Servera**
(ILLES BALEARS)

2. LOT B

L'adjudicatari del Lot B haurà d'instal·lar el canal de navegació per a la seva embarcació, d'acord amb els plànols de l'autorització per a l'ocupació de béns de domini públic marítimo-terrestre estatal per a l'explotació dels serveis de temporada corresponent.



Ajuntament de **Son Servera**
(ILLES BALEARS)

3. ALTRES OBLIGACIONS DE L'ADJUDICATARI

1. L'empresa adjudicatària del lot A s'encarregarà de l'actualització de la informació relativa a la qualitat d'aigües de bany, que s'haurà d'exposar al públic en els panells corresponents.
2. L'empresa adjudicatària haurà de col·laborar en les activitats que organitzi l'Ajuntament i que tinguin lloc en l'àmbit de les platges.
3. L'adjudicatari haurà de complir totes aquelles obligacions que s'especifiquen a l'autorització per a l'ocupació de béns de domini públic marítimo-terrestre estatal per a l'explotació dels serveis de temporada.
4. L'empresa adjudicatària haurà de col·laborar en tot moment amb l'Ajuntament de Son Servera per al manteniment de les banderes blaves.
5. L'empresa adjudicatària haurà de complir i col·laborar en el compliment de les ordenances municipals, i especialment, l'*Ordenança reguladora de l'ús i aprofitament de platges*.
6. L'empresa adjudicatària haurà de col·laborar amb l'Ajuntament en la instal·lació i manteniment del punt accessible de la platja de Cala Bona, així com en aquelles mesures que puguin derivar de la implantació per part de l'Ajuntament de la norma UNE 170.001 a la platja de Cala Bona.

Son Servera, 5 de març de 2014

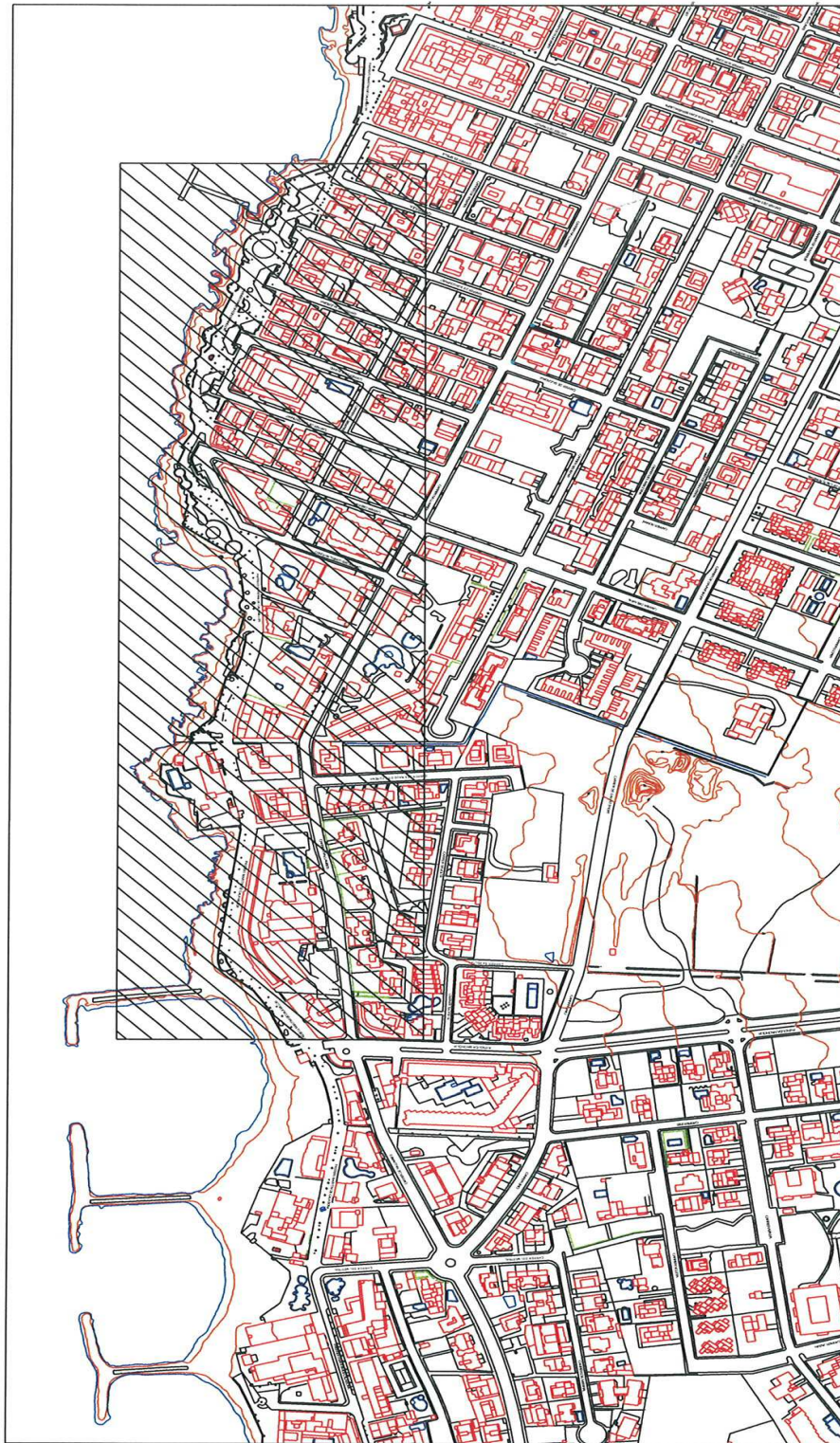
El Batle,

Antoni Servera Servera



Ajuntament de **Son Servera**
(ILLES BALEARS)

ANNEX I. DELIMITACIÓ DEL ROCAM OBJECTE DE NETEJA UN DIA A LA SETMANA





Ajuntament de **Son Servera**

(ILLES BALEARS)

ANNEX II. CARACTERÍSTIQUES DELS ELEMENTS DEL PUNT ACCESSIBLE DE LA PLATJA DE CALA BONA

1. Papereres

- Les papereres estaran ubicades de manera que sigui factible fer-ne el seu ús. A les papereres i contenidors soterrats, la alçada de la boca estarà situada entre 07,0 m u 0,90 m. L'alçada de la paperera no s'haurà de mesurar respecte la sorra, si no que respecte al sòl de la paral·lela. A més a més, es trobaran de forma paral·lela a la passarel·la, en cap cas de manera perpendicular
- Les papereres s'ubicaran de manera que es pugui realitzar l'aproximació a aquestes, col·locant-les de manera annexa a la passarel·la, però no dins d'ella, per no reduir l'ample de pas.
- Cadascuna de les fraccions faran servir els codis de colors associats a cada residu A més, cadascuna de les fraccions s'indicaran en varis idiomes i en braille.

2. Passarel·les

Les passarel·les accessibles han de complir els criteris DALCO (NORMA UNE 170.001). La passarel·la a instal·lar haurà de permetre el desplaçament per ella caminant, sòl o acompanyat, amb gos pigall o d'assistència, utilitzant bastons, caminador o cadira de rodes o portant carrets de bebè. Així, haurà de complir amb els següents requeriments:

- L'amplada mínima de pas serà de 1,80 metres.
- La pendent màxima longitudinal serà del 6 %, i hi ha pendent transversal, aquesta no podrà ser superior al 2 %.
- La passarel·la estarà construïda amb materials amb un coeficient de transmissió tèrmica adequat per poder caminar descalç.
- La passarel·la s'haurà d'instal·lar d'acord amb el plànol de l'annex II d'aquest plec. Començarà en finalitzar la rampa i acabarà a la vorera del mar d'acord amb el recorregut de l'itinerari vianant accessible. A més haurà d'estar connectada amb el lloc de socors.
- Sense estar necessàriament enrasada amb la sorra, s'intentarà que la diferència d'alçada entre el pla de la passarel·la i el de la sorra sigui com a màxim el mateix que el gruix de la passarel·la, i mai superior a 10 cm.
- Es contemplarà la possibilitat de que els darrers metres de la passarel·la, abans d'arribar al mar, siguin modulars, per poder retirar peces o afegir-les, d'acord amb les condicions meteorològiques i per facilitar el pas de la maquinaria de neteja. El final de la passarel·la ha de finalitzar a la posició 39.612227,3.391854.
- Els límits exteriors de la passarel·la hauran d'estar senyalitzats amb una franja de 15 cm d'ample pel llarg de la passarel·la, de color blau, que marqui clarament el límit exterior de la passarel·la.
- S'han d'evitar discontinuïtats i petits canvis de pla a les unions de les peces que conformen la passarel·la, donant especial atenció a arestes, visos, claus, o d'altres elements que puguin lesionar als usuaris.



Ajuntament de **Son Servera**

(ILLES BALEARS)

3. Zona de repòs

A la Punta accessible de la platja de Cala Bona es disposarà d'una àrea de repòs d'uns 21 m², col·locada de forma similar a la indicada al plànol que es pot veure a l'annex III. Les característiques d'aquesta zona de descans han de ser tals que permetin el desplaçament per ella caminant, sòl o acompanyat, amb gos pigall o d'assistència, utilitzant bastons, caminador o cadira de rodes o portant carrets de bebè. Així, haurà de complir amb els següents requeriments:

- Superfície aproximada: 21 m², enllaçada amb la passarel·la.
- Mateixes característiques constructives (material i disseny) que les passarel·les.
- Coeficient de transmissió tèrmica adequat per a poder caminar descalç.
- La pendent màxima no excedirà del 2% en cap dels seus possibles trajectes.
- Les peces que la conformin estaran fermament unides i sense diferències de plànol entre elles.

4. Cabina sanitària

La cabina sanitària que s'ha d'instal·lar a Cala Bona amb les funcions de WC, vestidor i dutxa ha de complir les següents especificacions:

- La fulla de la porta tindrà una amplada mínima de 0,80 metres i pas lliure de 0,75 metres, podent ser corredera.
- Tant a l'interior com a l'exterior del servei higiènic ha d'existir un espai on es pugui inscriure un cercle de 1,50 metres de diàmetre.
- Entre 0,00 i 0,70 metres d'alçada respecte al terra, ha d'haver un espai per al gir i maniobra de 1,50 metres de diàmetre com a mínim, lliure d'obstacles.
- Els espais d'aproximació lateral al inodor i al bidet, i l'espai d'aproximació frontal al rentamans tindran una amplada mínima de 0,80 metres.
- L'inodor i el bidet estaran situats a una distància d'entre 0,40 i 0,45 metres mesurats des de l'eix longitudinal de la tassa fins la paret lateral que conté la barra fía i entre la paret posterior i el punt més exterior de la tassa respecte d'aquesta paret hi haurà una distància de 0,70 a 0,75 metres com a mínim, mesurats sobre l'eix longitudinal de la tassa.
- Sota el rentamans i a una profunditat de 0,30 metres comptats a partir de la cara exterior ha d'haver un espai de 0,70 m d'alçada lliure d'obstacles (mobiliari, faldons). No ha de tenir pedestal, per no dificultar l'aproximació de persones amb cadira de rodes. La part superior del rentamans estarà situada a una alçada màxima de 0,85 metres.
- Per fer la transferència lateral a l'inodor, bidet i dutxa, aquests elements disposaran de dues barres de suport que permetran agafar-se amb força, d'una longitud mínima de 0,70 metres, a una alçada entre 0,70 i 0,75 metres per sobre el terra, separades entre si per una distància de 0,70 metres i equidistants respecte l'eix longitudinal del seients de l'inodors, bidet o dutxa, i amb unes dimensions de 4 – 5cm de secció.
- La zona de dutxa haurà d'estar anivellat amb el paviment circumdant
- La barra ubicada al costat de l'espai d'aproximació serà abatible.



Ajuntament de **Son Servera**

(ILLES BALEARS)

- El sistema de fixació ha de poder suportar un pes de 150 kg en qualsevol direcció, i en el punt més desfavorable de les barres i dels seients respecte l'anclatge.
- Els seients de l'inodor, bidet i dutxa han d'estar col·locats a una alçada compresa entre 0,45 i 0,50 metres, i les dimensions del seient de la dutxa ha de ser de 0,50 x 0,50 metres.
- Els miralls han de trobar-se col·locats de manera que la part inferior quedi a una alçada màxima de 0,90 metres.
- Tots els accessoris i mecanismes han de trobar-se col·locats a una alçada no superior a 1,20 metres i no inferior a 0,40 metres.
- Les aixetes i poms de les portes han de ser accionades mitjançant mecanismes de pressió o palanca.
- El mecanisme de descàrrega de cisterna haurà de ser mitjançant polsador.
- El paviment ha de ser no lliscant, segons condicions del CTE.
- Disposaran a l'exterior d'un espai lliure d'obstacles en el que es pugui inscriure un cercle de 1,50 m per davant de la porta d'accés. Aquest espai no coincidirà en cap cas amb l'itinerari peatonal accessible, ni amb l'àrea escombrada per l'obertura de la porta de la cabina.
- El mecanisme de tancament de la porta serà de fàcil ús i possibilitarà la seva obertura des de l'exterior en cas d'emergència.
- L'alçada mínima a l'interior de la cabina serà de 2,20 m.

Ja que la cabina accessible de la platja de Cala Bona realitzarà conjuntament les funcions de WC i de vestidor, ha de complir amb les següents especificacions:

- Els espais de circulació interior han de tenir una amplada mínima de 0,90 metres, i en els canvis de sentit, l'amplada de pas ha de permetre inscriure un cercle de 1,50 metres de diàmetre, sense interferir amb l'escombrat per l'obertura de la porta.
- Ha d'existir, al menys, un espai lliure en el interior de la cabina de vestidors i provadors que permeti inscriure un cercle de diàmetre de 1,50 metres, sense interferir amb l'escombrat per l'obertura de la porta.
- La cabina ha d'estar proveïda de taquilles, la part inferior de les quals ha de trobar-se a 0,40 metres d'alçada, i la part superior, a 1,20 metres del terra.
- Els bancs i/o lliteres del vestidor ha de tenir el seient a una alçada entre 0,40 i 0,50 metres del terra, una amplitud de 0,50 metres i una llargària de 2,00 metres, buatejat, amb una barra d'ajuda en tota la longitud del banc, entre 0,70 i 0,75 metres d'alçada per facilitar el canvi de vestuari.
- L'espai d'aproximació lateral a taquilles, bancs, dutxes i mobiliari en general ha de tenir una amplada mínima de 0,80 metres.
- Tots els accessoris i mecanismes mai poden estar col·locats en el mateix pla que el seient.

La cabina haurà de disposar, al menys, dels següents accessoris:

- Dosificador de sabó i eixugador de mans
- Timbre d'emergència connectat amb el socorrista
- Dispensador de paper higiènic
- Penjador



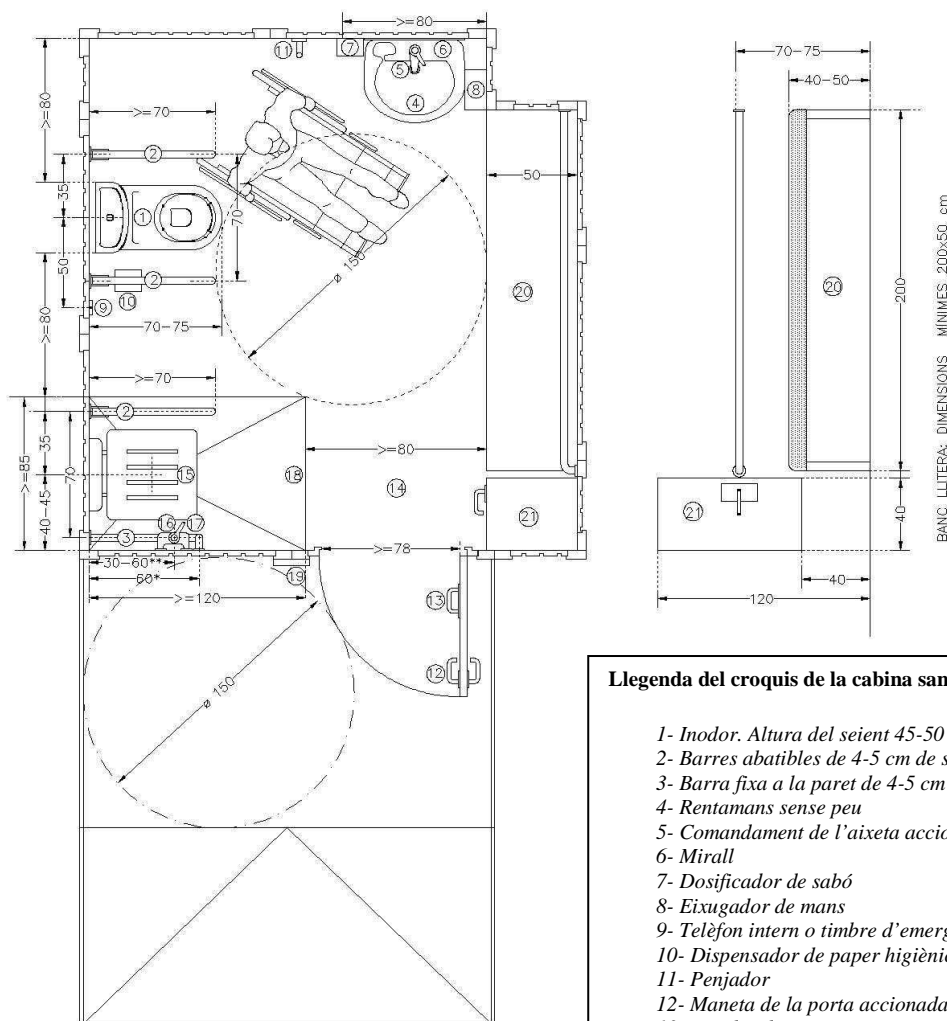
Ajuntament de Son Servera

(ILLES BALEARS)

- Il·luminació

La cabina sanitària s'haurà d'indicar a l'exterior amb el pictograma del símbol internacional d'accessibilitat.

A mode d'exemple, a continuació es pot veure el croquis d'un cabina sanitària completa amb vestidor i dutxa:



Llegenda del croquis de la cabina sanitària completa amb vestidor

- 1- Inodor. Altura del seient 45-50 cm. Profunditat: 70-75 cm
- 2- Barres abatibles de 4-5 cm de secció
- 3- Barra fixa a la paret de 4-5 cm de secció
- 4- Rentamans sense peu
- 5- Comandament de l'aixeta accionat per pressió o palanca
- 6- Mirall
- 7- Dosificador de sabó
- 8- Eixugador de mans
- 9- Telèfon intern o timbre d'emergència
- 10- Dispensador de paper higiènic
- 11- Penjador
- 12- Maneta de la porta accionada per pressió o palanca
- 13- Tirador de porta
- 14- Paviment no lliscant segons condicions de l'arribada de sòls del CTE
- 15- Seient abatible. Altura del seient 45-50 cm
- 16- Comandament de l'aixeta accionat per pressió o palanca
- 17- Ruixador tipus telèfon
- 18- Plat de dutxa enrasat
- 19- Senyalització homes/dones
- 20- Banc/litera
- 21- Taquilla amb maneta accionada per pressió o palanca
- 22- Polsador descàrrega cisterna
- 23- Barra respallier
25. Porta corredissa
26. Il·luminació



ANNEX III. PLÀNOL GENERAL DEL PUNT ACCESSIBLE DE CALA BONA

