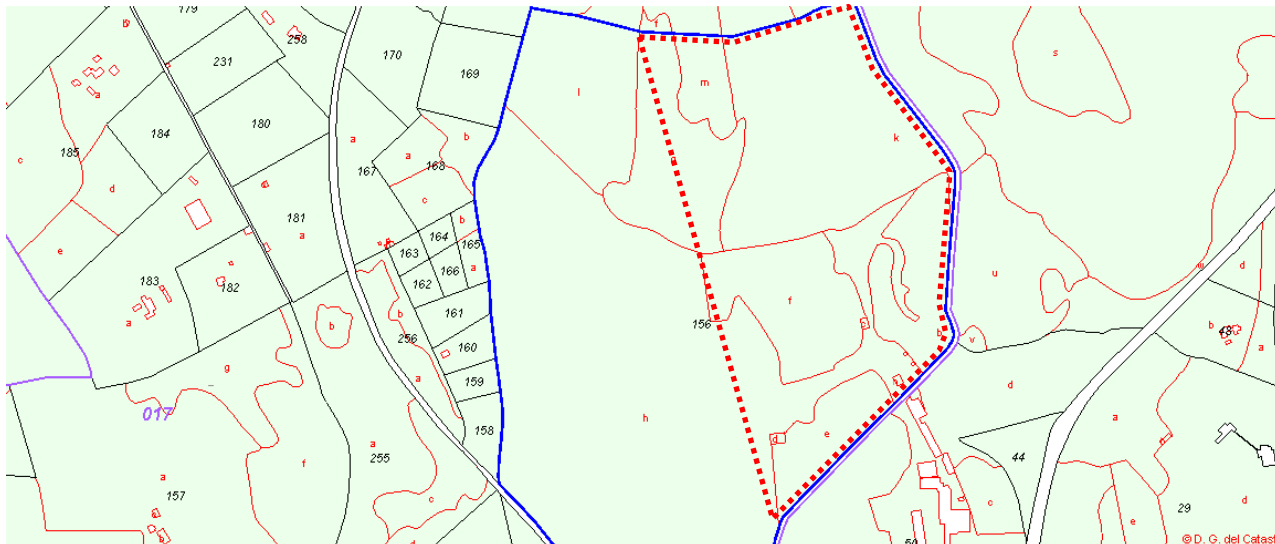


### 1.- IDENTIFICACIÓ ESPACIAL:

Població - Localització geogràfica:  
Plànol de Situació:

Ctra. PMV-404-1, POLIGON 17 PARCEL·LA 156



Plànol cadastral de la parcel·la afectada per la protecció d'aquest catàleg.  
En blau i línia contínua, el perímetre de la parcel·la afectada.  
En vermell i línia discontinua, el perímetre que delimita el bé catalogat.



Plànol cadastral i fotografia aèria de la parcel·la afectada per la protecció d'aquest catàleg.  
En blau i línia contínua, el perímetre de la parcel·la afectada.  
En vermell i línia discontinua, el perímetre que delimita el bé catalogat.

### 2.- IDENTIFICACIÓ DE L'ELEMENT:

Denominació:	ES RAFALET
Codi Identificació dins el Catàleg:	2020
Referència Cadastral:	POLIGON 17 PARCEL·LA 156.
Tipologia:	JACIMENT ARQUEOLÒGIC
Ús actual:	CABDAL EIXUGAT. ABANDONAT.
Autoria:	DESCONEGUDA
Estil o Corrent:	MEDIEVAL



Documentació Fotogràfica:



### 3.- DESCRIPCIÓ DE L'ELEMENT:

Descripció Morfològica, Estructural, i Elements Integrants:

Sistema hidràulic de gran complexitat. Conserva una densa xarxa de galeries subterrànies amb nombrosos pous d'aeració que comuniquen amb l'exterior. En èpoques recents sembla que el traçat original del sistema, forçosament més reduït, sofrí diverses modificacions per tal d'aconseguir un major cabdal d'aigua. Actualment la font s'ha eixugat.

Cronologia:

Època medieval. Caldria una investigació acurada per establir cronologies precises.

Bibliografia / Altres catàlegs:

Número de l'*Inventari de Jaciments Arqueològics de Mallorca* – 49/04

### 4.- ESTAT DE CONSERVACIÓ:

Intervencions Realitzades:

A part de la intervenció descrita per ampliar el cabdal d'aigua, no es detecten intervencions recents, més enllà del desgast del temps, la invasió de la vegetació i la possible retirada d'elements en èpoques indeterminades.

Estat de conservació: BO

### 5.- PROTECCIÓ DE L'ELEMENT:

Grau de protecció: A1  
Usos permesos: Jaciment Arqueològic.  
Usos d'investigació i divulgació del patrimoni

Elements destacats a preservar: Tots i cadascun dels elements que el componen

Directrius d'intervenció:

El nivell de protecció integral -A1-, implica una preservació íntegra del bé que s'ha de protegir, és a dir, sense cap possibilitat de canvi que comporti una modificació en la seva estructura, distribució i elements d'acabat. Haurà de mantenir l'ús original o un altre de compatible amb l'adequat manteniment i protecció del bé i només s'hi permeten obres de conservació, restauració i, en casos excepcionals, de recuperació d'alguna de les seves característiques originals.

Protecció total. És prioritària la neteja, conservació, excavació, consolidació, senyalització i tutela del jaciment, sempre realitzat per tècnics competents en la matèria.

S'entén que la 156 és la parcel·la afectada, i que la zona pròpiament protegida - catalogada-, és la meitat de la parcel·la (xapada de nord a sud), més propera a la carretera que va cap a Artà.

En cas que la zona protegida de la parcel·la afectada sigui edificable segons la normativa vigent, les llicències (ja siguin d'obra major o menor), vindran condicionades a la realització d'una prospecció i/o excavació prèvia per part de tècnics competents. Aquestes prospeccions i/o excavacions hauran de disposar de la preceptiva autorització per part de la Comissió de Patrimoni Històric, i els seus resultats s'hauran de notificar, per part de l'ajuntament, al Servei de Patrimoni Històric, qui emetrà informe vinculant.

En cas de l'existència i/o aparició de restes arqueològiques, qualsevol nova construcció haurà de separar-se un mínim de vint -20- metres del perímetre exterior global de les estructures i de qualsevol element constituent del jaciment arqueològic.

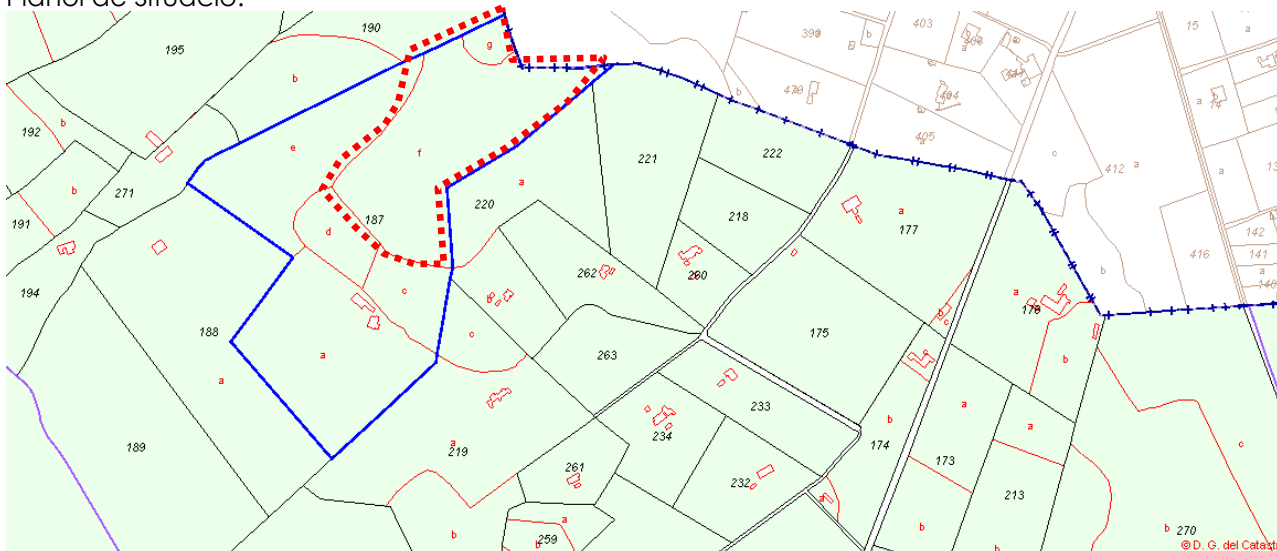
Només es podrà atorgar la llicència si no hi ha cap afectació al jaciment i si es respecta la separació que aquí es descriu.



### 1.- IDENTIFICACIÓ ESPACIAL:

Població - Localització geogràfica: **PUIG D'EN MIR, POLIGON 17 PARCEL·LA 187**

Plànol de Situació:



Plànol cadastral de la parcel·la. En blau i línia contínua, s'assenyala el perímetre de la parcel·la.  
En vermell i línia discontinua, el perímetre que delimita el bé catalogat.



Plànol cadastral i fotografia aèria de la parcel·la afectada per la protecció d'aquest catàleg.  
En blau i línia contínua, el perímetre de la parcel·la afectada.  
En vermell i línia discontinua, el perímetre de la zona catalogada.

### 2.- IDENTIFICACIÓ DE L'ELEMENT:

Denominació:	ES RAFAL DE BAIX
Codi Identificació dins el Catàleg:	2021
Referència Cadastral:	POLIGON 17 PARCEL·LA 187
Tipologia:	JACIMENT ARQUEOLÒGIC
Ús actual:	PARCEL·LA AGRÍCOLA I RAMADERA. JACIMENT ABANDONAT
Autoria:	DESCONEGUDA
Estil o Corrent:	TALAIÒTIC I ROMÀ
Documentació fotogràfica:	

### 3.- DESCRIPCIÓ DE L'ELEMENT:

Descripció Morfològica, Estructural, i Elements Integrants:

Es tracta d'una gran cova natural emprada com a necròpolis durant l'època talaiòtica. La boca d'entrada s'obri cap al sud amb bones condicions d'habitabilitat ja que es troba molt arrecerada. Des d'aquesta altura hi ha també una gran visibilitat de tot el municipi i el mar. Abans d'accedir a l'interior hi ha una mena d'avantcambra, en part natural, tancada per un mur de pedra seca que segons testimoni oral és obra recent, però que en algun moment recorda algun parament talaiòtic. També segons testimonis orals la cova degué constituir un lloc massiu d'enterrament a jutjar per la gran quantitat d'activitat espoliadora que ha sofert. Ara mateix es poden veure gran quantitat d'escombraries mogudes i restes d'ossos calcinats pels efectes d'enterraments en calç que tot plegat ha modificat la configuració original del jaciment.

Cronologia:

ÈPOCA TALAIÒTICA I ROMANA

Bibliografia / Altres inventaris:

Número *Inventario Monumentos Prehistóricos y Protohistóricos de la Isla de Mallorca* – 1325.

Número de *l'Inventari de Jaciments Arqueològics de Mallorca* – 49/30. Es dona la circumstància que a aquest Inventari, la Carta Arqueològica, hi ha un altre entrada amb el número – 49/31 – , que es refereix a un altre jaciment ubicat a la mateixa parcel·la. Aquest inventari no va ser localitzat ni durant la redacció d'aquell Inventari ni durant la redacció del present document.

### 4.- ESTAT DE CONSERVACIÓ:

Intervencions Realitzades:

Abans d'accedir a l'interior hi ha una mena d'avantcambra, en part natural, tancada per un mur de pedra seca que segons testimoni oral és obra recent, però que en algun moment recorda algun parament talaiòtic. També segons testimonis orals la cova degué constituir un lloc massiu d'enterrament a jutjar per la gran quantitat d'activitat espoliadora que ha sofert. Ara mateix es poden veure gran quantitat d'escombraries mogudes i restes d'ossos calcinats que tot plegat ha modificat la configuració original del jaciment.

Estat de conservació:

REGULAR

## 5.- PROTECCIÓ DE L'ELEMENT:

Grau de protecció: A1. BIC pel Decret 25/63, de data 10/09/1966.  
És BÉ D'INTERÈS CULTURAL (Monument, 10/09/1966)

Usos permesos: Jaciment Arqueològic.  
Usos d'investigació i divulgació del patrimoni

Elements destacats a preservar: Tots i cadascun dels elements que el componen  
Directrius d'intervenció:

El nivell de protecció integral -A1-, implica una preservació íntegra del bé que s'ha de protegir, és a dir, sense cap possibilitat de canvi que comporti una modificació en la seva estructura, distribució i elements d'acabat. Haurà de mantenir l'ús original o un altre de compatible amb l'adequat manteniment i protecció del bé i només s'hi permeten obres de conservació, restauració i, en casos excepcionals, de recuperació d'alguna de les seves característiques originals.

Protecció total. És prioritària la neteja, conservació, excavació, consolidació, senyalització i tutela del jaciment, sempre realitzat per tècnics competents en la matèria.

Com que es tracta d'un jaciment BIC, qualsevol actuació haurà de comptar amb l'autorització de les administracions competents.

S'entén que la parcel·la 187f constitueix la delimitació del jaciment.

Es considera la zona corresponent a la projecció horitzontal de la cova sobre el terreny, més una franja de respecte de 20m al voltant, com a zona arqueològica a preservar inalterada.

En cas que la zona protegida de la parcel·la afectada sigui edificable segons la normativa vigent, les llicències (ja siguin d'obra major o menor), vindran condicionades a la realització d'una prospecció i/o excavació prèvia per part de tècnics competents. Aquestes prospeccions i/o excavacions hauran de disposar de la preceptiva autorització per part de la Comissió de Patrimoni Històric, i els seus resultats s'hauran de notificar, per part de l'ajuntament, al Servei de Patrimoni Històric, qui emetrà informe vinculant.

En cas de l'existència i/o aparició de restes arqueològiques, qualsevol nova construcció haurà de separar-se un mínim de vint -20- metres del perímetre exterior global de les estructures i de qualsevol element constituent del jaciment arqueològic.

Només es podrà atorgar la llicència si no hi ha cap afectació al jaciment i si es respecta la separació que aquí es descriu.

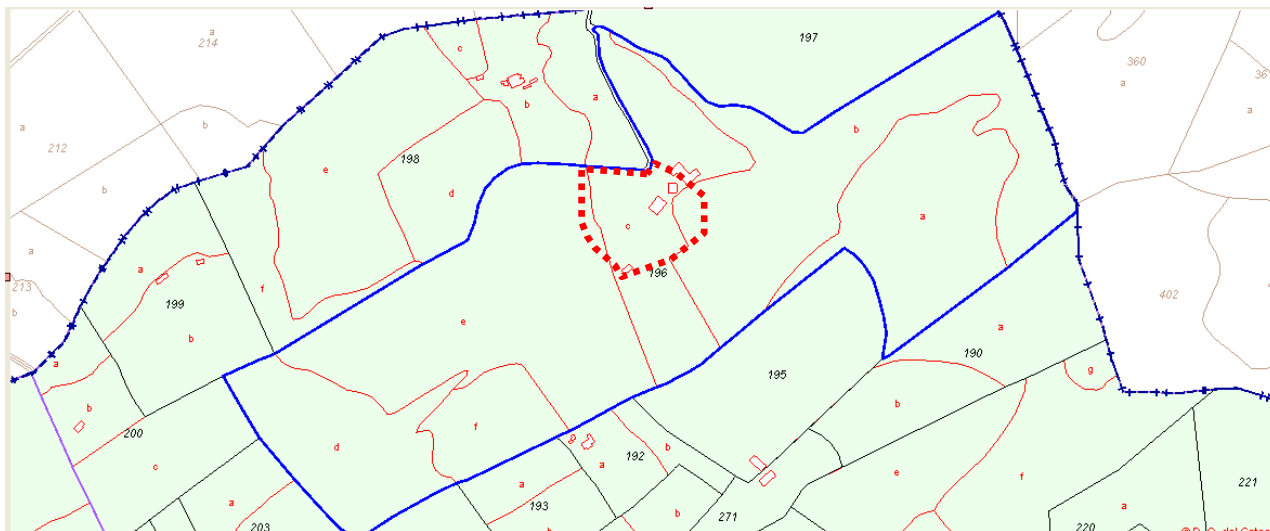


## ES RAFAL DE DALT \_\_\_\_\_ ELEMENT NÚMERO 2022

### 1.- IDENTIFICACIÓ ESPACIAL:

Població - Localització geogràfica: POLIGON 17 PARCEL·LA 196e  
PROPER A LES CASES HOMÒNIMES

Plànol de Situació:



Plànol cadastral de la parcel·la. En blau i línia contínua, s'assenyala el perímetre de la parcel·la.  
En vermell i línia discontinua, el perímetre que delimita el bé catalogat.

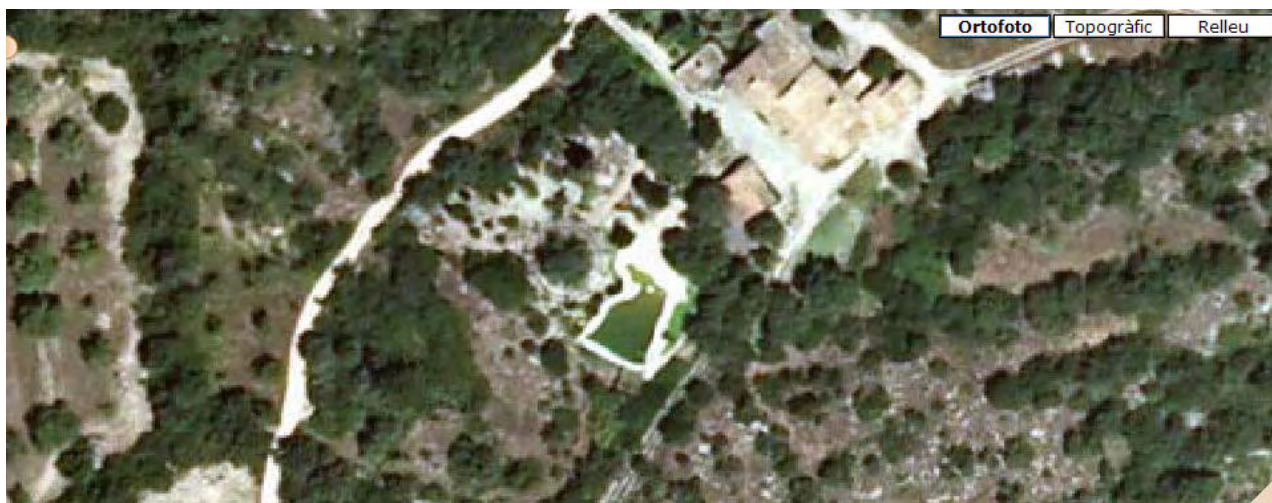


Plànol cadastral i fotografia aèria de la parcel·la afectada per la protecció d'aquest catàleg.  
En blau i línia contínua, el perímetre de la parcel·la.  
En vermell i línia discontinua, el perímetre de la zona catalogada.

### 2.- IDENTIFICACIÓ DE L'ELEMENT:

Denominació:	ES RAFAL DE DALT
Codi Identificació dins el Catàleg:	2022
Referència Cadastral:	POLIGON 17 PARCEL·LA 196e
Tipologia:	JACIMENT ARQUEOLÒGIC
Ús actual:	PARCEL·LA AGRÍCOLA I RAMADERA. JACIMENT ABANDONAT
Autoria:	DESCONEGUDA
Estil o Corrent:	PRETALAIÒTIC

Documentació fotogràfica:



### 3.- DESCRIPCIÓ DE L'ELEMENT:

Descripció Morfològica, Estructural, i Elements Integrants:

Conjunt de navetes. Només conserven una sola filada a nivell de fonamentació encara que es pot veure la forma de la planta i el desenvolupament de la paret.

Cronologia:

Època pretalaiòtica. Caldria una investigació acurada per establir cronologies precises

Bibliografia / Altres inventaris:

Número de l'*Inventari de Jaciments Arqueològics de Mallorca* – 49/17

### 4.- ESTAT DE CONSERVACIÓ:

Intervencions Realitzades:

No es detecten intervencions recents, més enllà del desgast del temps, la invasió de la vegetació i la possible retirada d'elements en èpoques indeterminades.

Estat de conservació: DEFICIENT



## 5.- PROTECCIÓ DE L'ELEMENT:

Grau de protecció: A1. BIC pel Decret 25/63, de data 10/09/1966.  
És BÉ D'INTERÈS CULTURAL (Monument, 10/09/1966).

Usos permesos: Jaciment Arqueològic.  
Usos d'investigació i divulgació del patrimoni

Elements destacats a preservar: Tots i cadascun dels elements que el componen  
Directrius d'intervenció:

El nivell de protecció integral -A1-, implica una preservació íntegra del bé que s'ha de protegir, és a dir, sense cap possibilitat de canvi que comporti una modificació en la seva estructura, distribució i elements d'acabat. Haurà de mantenir l'ús original o un altre de compatible amb l'adequat manteniment i protecció del bé i només s'hi permeten obres de conservació, restauració i, en casos excepcionals, de recuperació d'alguna de les seves característiques originals.

Protecció total. És prioritària la neteja, conservació, excavació, consolidació, senyalització i tutela del jaciment, sempre realitzat per tècnics competents en la matèria.

Com que es tracta d'un jaciment BIC, qualsevol actuació haurà de comptar amb l'autorització de les administracions competents.

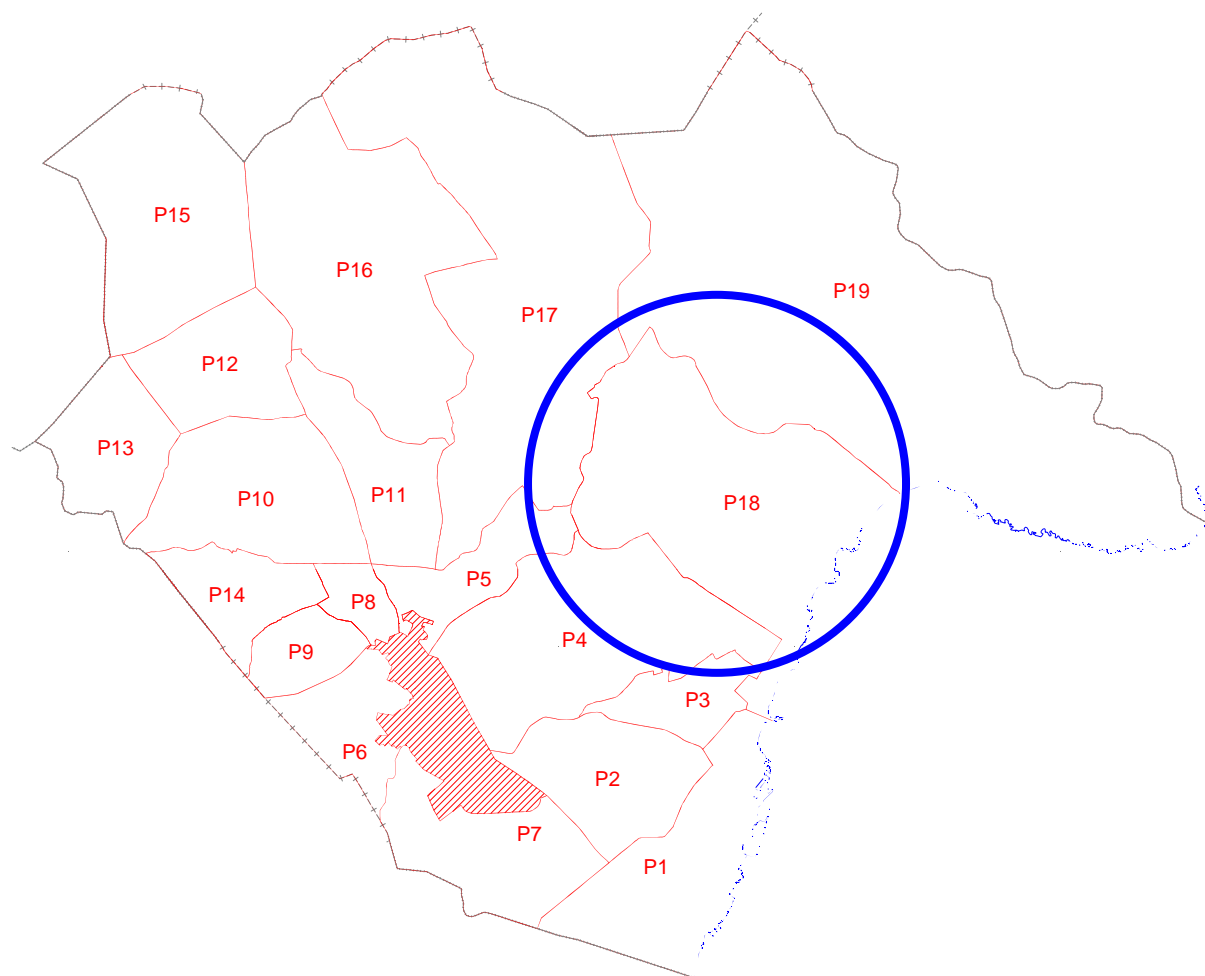
Cal eliminar la piscina i les instal·lacions annexes per la seva proximitat al jaciment, tot restituint l'estat original, anterior a la seva construcció.

En cas que la zona protegida de la parcel·la afectada sigui edificable segons la normativa vigent, les llicències (ja siguin d'obra major o menor), vindran condicionades a la realització d'una prospecció i/o excavació prèvia per part de tècnics competents. Aquestes prospeccions i/o excavacions hauran de disposar de la preceptiva autorització per part de la Comissió de Patrimoni Històric, i els seus resultats s'hauran de notificar, per part de l'ajuntament, al Servei de Patrimoni Històric, qui emetrà informe vinculant.

En cas de l'existència i/o aparició de restes arqueològiques, qualsevol nova construcció haurà de separar-se un mínim de vint -20- metres del perímetre exterior global de les estructures i de qualsevol element constituent del jaciment arqueològic.

Només es podrà atorgar la llicència si no hi ha cap afectació al jaciment i si es respecta la separació que aquí es descriu.

## Jaciments Arqueològics. Polígon 18





## SES COVES DES TORRENT A SON SARD \_\_\_\_\_ ELEMENT NÚMERO 2023

### 1.- IDENTIFICACIÓ ESPACIAL:

Població - Localització geogràfica: PROPER A LES CASES DE SON SARD  
POLIGON 18 PARCEL·LES 19, 20

Plànol de Situació:



### 2.- IDENTIFICACIÓ DE L'ELEMENT:

Denominació:	SES COVES DES TORRENT A SON SARD
Codi Identificació dins el Catàleg:	2023
Referència Cadastral:	POLIGON 18 PARCEL·LES 19, 20
Tipologia:	JACIMENT ARQUEOLÒGIC
Ús actual:	PARCEL·LA AGRÍCOLA I RAMADERA. JACIMENT ABANDONAT
Autoria:	DESCONEGUDA
Estil o Corrent:	TALAIÒTIC FINAL I ROMÀ
Documentació fotogràfica:	

### 3.- DESCRIPCIÓ DE L'ELEMENT:

Descripció Morfològica, Estructural, i Elements Integrants:

Coves que possiblement foren en part naturals però que s'han excavat artificialment en la roca. Es caracteritzen per la presència d'una gran columna central, tallada a la roca que a més de sustentar la coberta devia tenir també alguna funció ritual. A l'exterior de la cova, en l'espai que constituïria l'avantcambra o l'entrada, s'han trobat restes d'enterraments en fossa els quals, a jutjar pels materials associats datarien de l'època romana. Cal destacar també que a la part superior de la cova hi ha un gran nombre de restes ceràmics, teules romanes i altres materials que demostren l'extensió d'aquest jaciment arqueològic.

Cronologia:

Talaiòtic final i romà. Caldria una investigació acurada per establir cronologies precises.

Bibliografia / Altres catàlegs:

Número de l'*Inventari de Jaciments Arqueològics de Mallorca* – 49/39

Número de l'*Inventari de Jaciments Arqueològics de Mallorca* – 49/40

Número *Inventario Monumentos Prehistóricos y Protohistóricos Isla de Mallorca* – 1334, 1335

### 4.- ESTAT DE CONSERVACIÓ:

Intervencions Realitzades:

No es detecten intervencions recents, més enllà del desgast del temps, la invasió de la vegetació i la possible retirada d'elements en èpoques indeterminades.

Estat de conservació: BO

### 5.- PROTECCIÓ DE L'ELEMENT:

Grau de protecció: A1. És BE d'INTERÈS CULTURAL (Monument, 10/09/1966).

Usos permesos: Jaciment Arqueològic. Usos d'investigació i divulgació del patrimoni.

Elements destacats a preservar: Tots i cadascun dels elements que el componen.

Directrius d'intervenció:

El nivell de protecció integral -A1-, implica una preservació íntegra del bé que s'ha de protegir, és a dir, sense cap possibilitat de canvi que comporti una modificació en la seva estructura, distribució i elements d'acabat. Haurà de mantenir l'ús original o un altre de compatible amb l'adequat manteniment i protecció del bé i només s'hi permeten obres de conservació, restauració i, en casos excepcionals, de recuperació d'alguna de les seves característiques originals.

Protecció total. És prioritària la neteja, conservació, excavació, consolidació, senyalització i tutela del jaciment, sempre realitzat per tècnics competents en la matèria.

S'entén que les parcel·les constitueixen la delimitació del jaciment.

Com que es tracta d'un jaciment BIC, qualsevol actuació haurà de comptar amb l'autorització de les administracions competents.

En cas que les parcel·les afectades siguin edificables segons la normativa vigent, les llicències (ja siguin d'obra major o menor), vindran condicionades a la realització d'una prospecció i/o excavació prèvia per part de tècnics competents. Aquestes prospeccions i/o excavacions hauran de disposar de la preceptiva autorització per part de la Comissió de Patrimoni Històric, i els seus resultats s'hauran de notificar, per part de l'ajuntament, al Servei de Patrimoni Històric, qui emetrà informe vinculant.

En cas de l'existència i/o aparició de restes arqueològiques, qualsevol nova construcció haurà de separar-se un mínim de vint -20- metres del perímetre exterior global de les estructures i de qualsevol element constituent del jaciment arqueològic.

Només es podrà atorgar la llicència si no hi ha cap afectació al jaciment i si es respecta la separació que aquí es descriu.

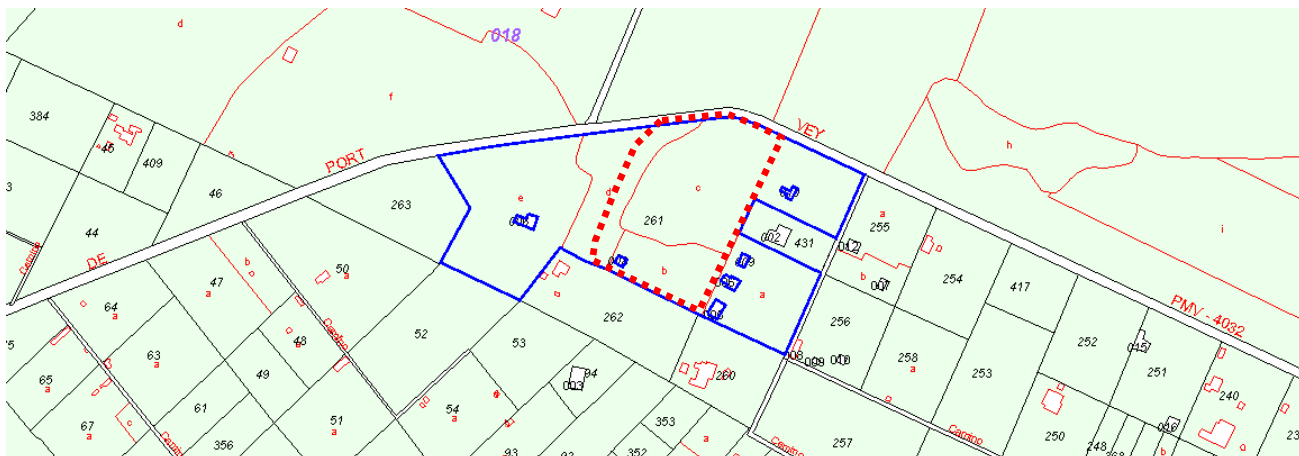


## CAN BALLESTER, ES COCÓ DE CAN BALLESTER, TALAIOT DE MESTRE RAMON BALLESTER \_\_\_\_\_ ELEMENT NÚMERO 2024

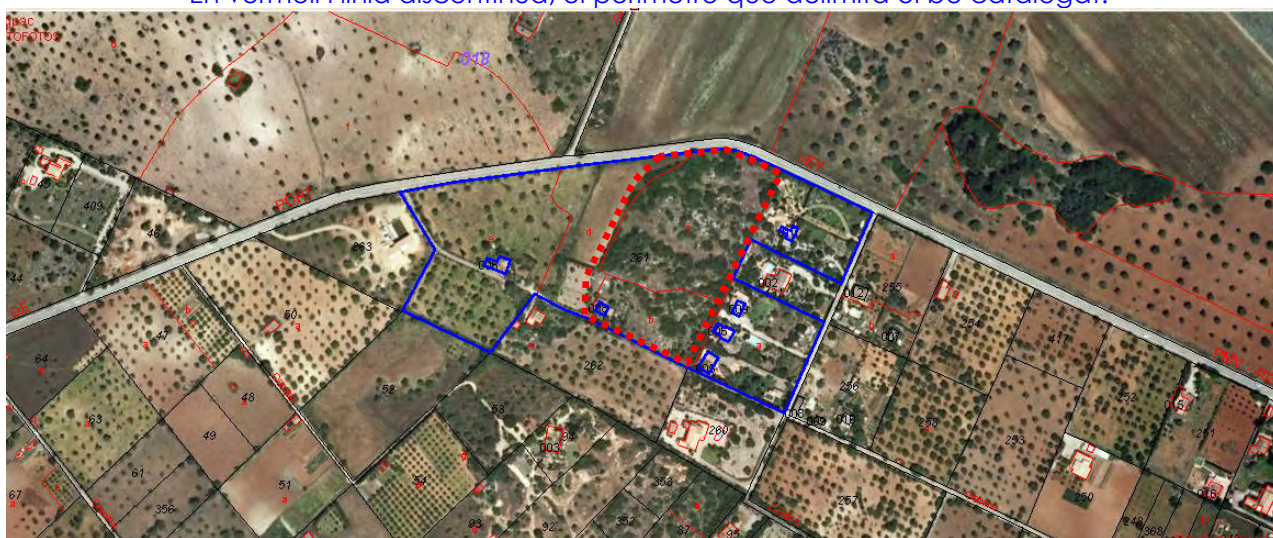
### 1.- IDENTIFICACIÓ ESPACIAL:

Població - Localització geogràfica: CAN BALLESTER (SANT JORDI)  
POLIGON 18 PARCEL·LA 261

Plànol de Situació:



Plànol cadastral de la parcel·la. En blau i línia contínua, s'assenyala el perímetre de la parcel·la.  
En vermell i línia discontinua, el perímetre que delimita el bé catalogat.



Plànol cadastral i fotografia aèria de la parcel·la afectada per la protecció d'aquest catàleg.  
En blau i línia contínua, el perímetre de la parcel·la afectada.  
En vermell i línia discontinua, el perímetre de la zona catalogada.

### 2.- IDENTIFICACIÓ DE L'ELEMENT:

Denominació:	CAN BALLESTER - ES COCÓ DE CAN BALLESTER TALAIOT DE MESTRE RAMÓN BALLESTER.
Codi Identificació dins el Catàleg:	2024
Referència Cadastral:	POLIGON 18 PARCEL·LA 261
Tipologia:	JACIMENT ARQUEOLÒGIC
Ús actual:	PARCEL·LA AGRÍCOLA I RAMADERA. JACIMENT ABANDONAT
Autoria:	DESCONEGUDA
Estil o Corrent:	TALAIÒTIC

Documentació fotogràfica:



### 3.- DESCRIPCIÓ DE L'ELEMENT:

Descripció Morfològica, Estructural, i Elements Integrants:

Poblat talaiòtic tancat per una murada i situat a dalt d'un turó. Es tracta d'un poblat de dimensions entre mitjanes i petites, definit per una murada construïda a base de pedres de grans dimensions. A l'interior trobem restes d'habitacions menors i al punt culminant del turó, un talaiot circular amb habitacions adossades. La presència de ceràmica púnica i romana a l'interior i en superfície demostra la conservació del jaciment en aquests períodes. Cal destacar que l'excavació d'una gravera al peu del turó degué determinar la pèrdua de part d'aquest poblat.

Cronologia:

Període talaiòtic (s. X aC-123 aC). Caldria una investigació acurada per establir cronologies precises

Bibliografia/Altres catàlegs:

Número de l'Inventari de Jaciments Arqueològics de Mallorca – 49/35

Número de l'Inventari de Jaciments Arqueològics de Mallorca – 49/36

Número *Inventario Monumentos Prehistóricos i Protohistóricos de la isla de Mallorca* – 1330

### 4.- ESTAT DE CONSERVACIÓ:

Intervencions Realitzades:

L'excavació d'una gravera al peu del turó degué determinar la pèrdua de part d'aquest poblat. A banda d'això, no es detecten intervencions recents, més enllà del desgast del temps, la invasió de la vegetació i la possible retirada d'elements en èpoques indeterminades.

Estat de conservació:

REGULAR



## 5.- PROTECCIÓ DE L'ELEMENT:

Grau de protecció: A1. És BIC pel Decret 25/63 de data 10/09/1966.  
És BÉ D'INTERÈS CULTURAL (Monument, 10/09/1966).  
Inventariat en data 31/03/1967.

Usos permesos: Jaciment Arqueològic.  
Usos d'investigació i divulgació del patrimoni

Elements destacats a preservar: Tots i cadascun dels elements que el componen  
Directrius d'intervenció:

El nivell de protecció integral -A1-, implica una preservació íntegra del bé que s'ha de protegir, és a dir, sense cap possibilitat de canvi que comporti una modificació en la seva estructura, distribució i elements d'acabat. Haurà de mantenir l'ús original o un altre de compatible amb l'adequat manteniment i protecció del bé i només s'hi permeten obres de conservació, restauració i, en casos excepcionals, de recuperació d'alguna de les seves característiques originals.

Protecció total. És prioritària la neteja, conservació, excavació, consolidació, senyalització i tutela del jaciment, sempre realitzat per tècnics competents en la matèria.

Com que es tracta d'un jaciment BIC, qualsevol actuació haurà de comptar amb l'autorització de les administracions competents.

En cas que la zona protegida de la parcel·la afectada sigui edificable segons la normativa vigent, les llicències (ja siguin d'obra major o menor), vindran condicionades a la realització d'una prospecció i/o excavació prèvia per part de tècnics competents. Aquestes prospeccions i/o excavacions hauran de disposar de la preceptiva autorització per part de la Comissió de Patrimoni Històric, i els seus resultats s'hauran de notificar, per part de l'ajuntament, al Servei de Patrimoni Històric, qui emetrà informe vinculant.

En cas de l'existència i/o aparició de restes arqueològiques, qualsevol nova construcció haurà de separar-se un mínim de vint -20- metres del perímetre exterior global de les estructures i de qualsevol element constituent del jaciment arqueològic.

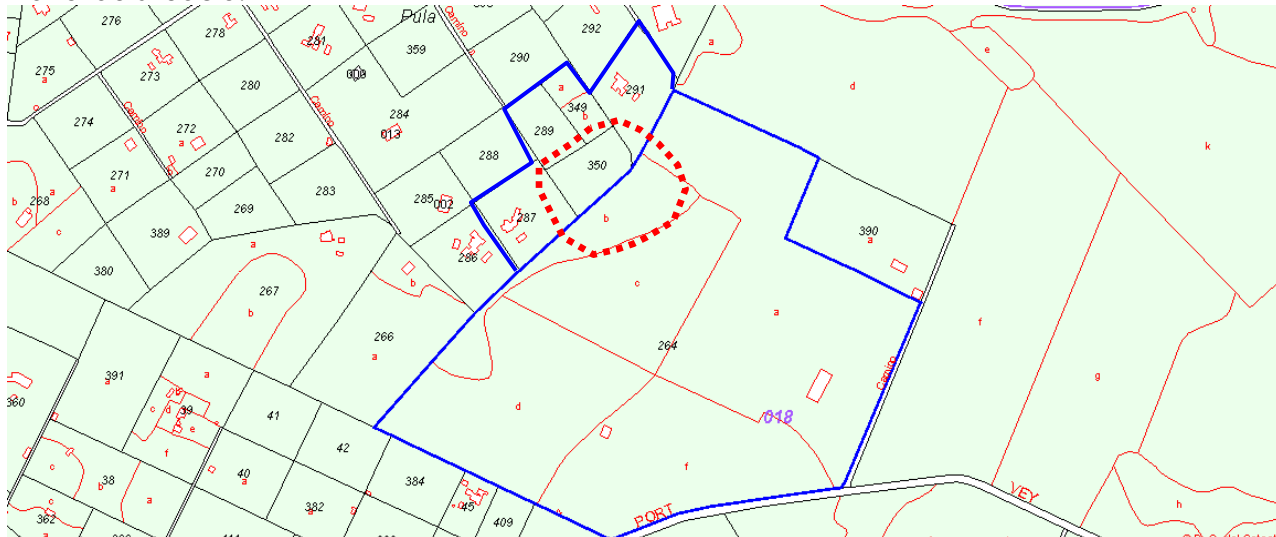
Només es podrà atorgar la llicència si no hi ha cap afectació al jaciment i si es respecta la separació que aquí es descriu.

## ES TURÓ DE S'OLIVAR (SANT JORDI) \_\_\_\_\_ ELEMENT NÚMERO 2025

### 1.- IDENTIFICACIÓ ESPACIAL:

Població - Localització geogràfica: Ctra. PMV-403-2  
POLÍGON 18, PARCEL·LA 264, 287, 289, 291, 349, 350.

Plànol de Situació:



Plànol cadastral de les parcel·les. En blau i línia contínua s'assenyala el perímetre de les parcel·les.  
En vermell i línia discontinua, el perímetre que delimita el bé catalogat.



Plànol cadastral i fotografia aèria de les parcel·les afectades per la protecció d'aquest catàleg.  
En blau i línia contínua, el perímetre de les parcel·les afectades.  
En vermell i línia discontinua, el perímetre de la zona catalogada.

### 2.- IDENTIFICACIÓ DE L'ELEMENT:

Denominació:	ES TURÓ DE S'OLIVAR (SANT JORDI)
Codi Identificació dins el Catàleg:	2025
Referència Cadastral:	POL. 18 PAR. 264 a, b, c; 349 b, c; 289, 350, 287, 291
Tipologia:	JACIMENT ARQUEOLÒGIC
Ús actual:	PARCEL·LA AGRÍCOLA I RAMADERA. JACIMENT ABANDONAT
Autoria:	DESCONEGUDA
Estil o Corrent:	TALAIÒTIC, ROMÀ I ISLÀMIC



Documentació fotogràfica:



### 3.- DESCRIPCIÓ DE L'ELEMENT:

Descripció Morfològica, Estructural, i Elements Integrants:

Jaciment talaiòtic que devia ocupar bona part del turó on es troba. L'explotació agrícola determinà la destrucció de bona part de les estructures prehistòriques. Tanmateix al punt culminant es pot veure encara un talaiot circular amb habitacions adossades. La presència a més de ceràmica romana i també islàmica en superfície marca la cronologia d'ocupació d'aquest jaciment.

Cronologia:

Ocupacions d'època talaiòtica, romana i islàmica. Caldria una investigació acurada per establir cronologies precises de cadascuna d'elles.

Bibliografia / Altres inventaris:

Número *Inventario Monumentos Prehistóricos y Protohistóricos de la Isla de Mallorca* – 1333

Número de l'*Inventari de Jaciments Arqueològics de Mallorca* – 49/38.

Les fitxes d'aquest darrer Inventari, Carta Arqueològica de Mallorca, es refereixen a tres jaciments talaiòtics molt propers, que són: "El Turó de s'Olivar", el de "Can Pistola", i "Ses Rumies de Pula". Si bé localitza els dos primers, dona per desaparegut el tercer ("Ses Rumies"). Al present document s'ha corregit aquesta interpretació, doncs havent localitzat aquest tercer, s'ha estimat, com a conseqüència de la feina de camp i de la localització mitjançant la parcel·la cadastral, que el talaiot conegut a la Carta Arqueològica com el de "Can Pistola" era en realitat el de "Ses Rumies". I el talaiot, desaparegut segons la Carta Arqueològica, novament localitzat, és en realitat el de "Can Pistola".

#### 4.- ESTAT DE CONSERVACIÓ:

Intervencions Realitzades:

L'exploració agrícola determinà la destrucció de bona part de les estructures prehistòriques. A banda d'això, no es detecten intervencions recents, més enllà del desgast del temps, la invasió de la vegetació i la possible retirada d'elements en èpoques indeterminades.

Estat de conservació: **REGULAR**

#### 5.- PROTECCIÓ DE L'ELEMENT:

Grau de protecció: **A1. BIC pel Decret 25/63, de data 10/09/1966.  
És BÉ D'INTERÈS CULTURAL (Monument, 10/09/1966).  
Inventariat en data 31/03/1967.**

Usos permesos: **Jaciment Arqueològic.  
Usos d'investigació i divulgació del patrimoni**

Elements destacats a preservar: **Tots i cadascun dels elements que el componen**  
Directrius d'intervenció:

El nivell de protecció integral -A1-, implica una preservació íntegra del bé que s'ha de protegir, és a dir, sense cap possibilitat de canvi que comporti una modificació en la seva estructura, distribució i elements d'acabat. Haurà de mantenir l'ús original o un altre de compatible amb l'adequat manteniment i protecció del bé i només s'hi permeten obres de conservació, restauració i, en casos excepcionals, de recuperació d'alguna de les seves característiques originals.

Protecció total. És prioritària la neteja, conservació, excavació, consolidació, senyalització i tutela del jaciment, sempre realitzat per tècnics competents en la matèria.

Com que es tracta d'un jaciment BIC, qualsevol actuació haurà de comptar amb l'autorització de les administracions competents.

En cas que les zones protegides de les parcel·les afectades siguin edificables segons la normativa vigent, les llicències (ja siguin d'obra major o menor), vindran condicionades a la realització d'una prospecció i/o excavació prèvia per part de tècnics competents. Aquestes prospeccions i/o excavacions hauran de disposar de la preceptiva autorització per part de la Comissió de Patrimoni Històric, i els seus resultats s'hauran de notificar, per part de l'ajuntament, al Servei de Patrimoni Històric, qui emetrà informe vinculant.

En cas de l'existència i/o aparició de restes arqueològiques, qualsevol nova construcció haurà de separar-se un mínim de vint -20- metres del perímetre exterior global de les estructures i de qualsevol element constituent del jaciment arqueològic.

Només es podrà atorgar la llicència si no hi ha cap afectació al jaciment i si es respecta la separació que aquí es descriu.

**SES RUMIES (PULA)** \_\_\_\_\_ **ELEMENT NÚMERO 2026**

**1.- IDENTIFICACIÓ ESPACIAL:**

Població - Localització geogràfica: Ctra. PMV-403-2  
POLIGON 18 PARCEL·LA 269, 267, 389

Plànol de Situació:



**2.- IDENTIFICACIÓ DE L'ELEMENT:**

Denominació:	SES RUMIES (PULA)
Codi Identificació dins el Catàleg:	2026
Referència Cadastral:	POLIGON 18 PARCEL·LA 269, 267a, 389
Tipologia:	JACIMENT ARQUEOLÒGIC
Ús actual:	CAMPS AGRICOLS AMB HABITATGES ASSOCIATS.
Autoria:	DESCONEGUDA
Estil o Corrent:	TALAIÒTIC



Documentació fotogràfica:



### 3.- DESCRIPCIÓ DE L'ELEMENT:

Descripció Morfològica, Estructural, i Elements Integrants:

Restes d'un talaiot aïllat, de planta circular, situat dalt d'un turó. Dona la casualitat que s'ha derruït en la seva meitat de manera que actualment podem veure la secció del parament i els enderroc interiors. En aquesta secció es veu també la columna central que sustentava la coberta.

Cronologia:

Període talaiòtic (s. X aC-123 aC). Caldria una investigació acurada per establir cronologies precises

Bibliografia/Altres inventaris:

Número *Inventario Monumentos Prehistóricos i Protohistóricos de la Isla de Mallorca* – 1323

Número de l'*Inventari de Jaciments Arqueològics de Mallorca* – 49/28.

En aquest Inventari, Carta Arqueològica de Mallorca, es donava el jaciment per desaparegut, tot situant-lo erròniament a la parcel·la cadastral 289 del mateix polígon 18. Dona la casualitat que aquesta parcel·la forma part d'un altre jaciment arqueològic, en concret de l'element número 2025 anomenat "Es Turó de s'Olivar". La localització de l'element obligarà a corregir l'*Inventari* o Carta Arqueològica de Mallorca.

En resum, exposem que a les fitxes d'aquest darrer Inventari, Carta Arqueològica de Mallorca, es refereixen a tres jaciments talaiòtics molt propers, que són: "El Turó de s'Olivar", el de "Can Pistola", i "Ses Rumies de Pula". Si bé localitza els dos primers, dona per desaparegut el tercer ("Ses Rumies"). Al present document s'ha corregit aquesta interpretació, doncs havent localitzat aquest tercer, s'ha estimat, com a conseqüència de la feina de camp i de la localització mitjançant la parcel·la cadastral, que el talaiot conegut a la Carta Arqueològica com el de "Can Pistola" era en realitat el de "Ses Rumies". I el talaiot, desaparegut segons la Carta Arqueològica, novament localitzat, és en realitat el de "Can Pistola".

### 4.- ESTAT DE CONSERVACIÓ:

Intervencions Realitzades:

A banda de l'esbaldregament de la meitat del talaiot, no es detecten intervencions recents, més enllà del desgast del temps, la invasió de la vegetació i la possible retirada d'elements en èpoques indeterminades.

Estat de conservació: **REGULAR**

## 5.- PROTECCIÓ DE L'ELEMENT:

Grau de protecció: A1. És **BÉ D'INTERÈS CULTURAL** (Monument, 10/09/1966)

Usos permesos: Jaciment Arqueològic.  
Usos d'investigació i divulgació del patrimoni

Elements destacats a preservar: Tots i cadascun dels elements que el componen

Directrius d'intervenció:

El nivell de protecció integral -A1-, implica una preservació íntegra del bé que s'ha de protegir, és a dir, sense cap possibilitat de canvi que comporti una modificació en la seva estructura, distribució i elements d'acabat. Haurà de mantenir l'ús original o un altre de compatible amb l'adequat manteniment i protecció del bé i només s'hi permeten obres de conservació, restauració i, en casos excepcionals, de recuperació d'alguna de les seves característiques originals.

Protecció total. És prioritària la neteja, conservació, excavació, consolidació, senyalització i tutela del jaciment, sempre realitzat per tècnics competents en la matèria.

Com que es tracta d'un jaciment BIC, qualsevol actuació haurà de comptar amb l'autorització de les administracions competents.

S'entén que les parcel·les citades constitueixen la delimitació del jaciment.

En cas que les parcel·les afectades siguin edificables segons la normativa vigent, les llicències (ja siguin d'obra major o menor), vindran condicionades a la realització d'una prospecció i/o excavació prèvia per part de tècnics competents. Aquestes prospeccions i/o excavacions hauran de disposar de la preceptiva autorització per part de la Comissió de Patrimoni Històric, i els seus resultats s'hauran de notificar, per part de l'ajuntament, al Servei de Patrimoni Històric, qui emetrà informe vinculant.

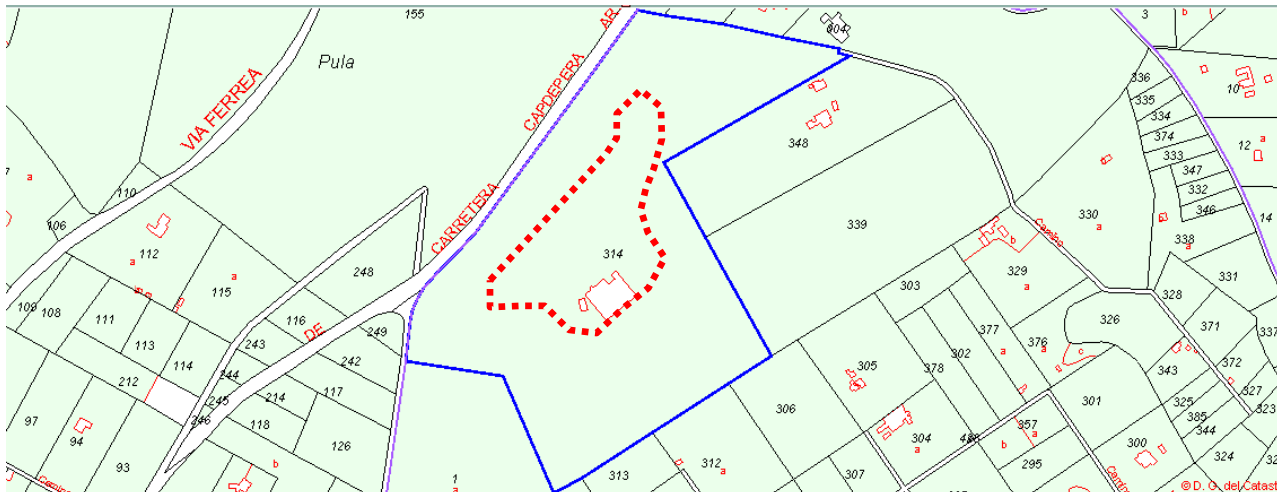
En cas de l'existència i/o aparició de restes arqueològiques, qualsevol nova construcció haurà de separar-se un mínim de vint -20- metres del perímetre exterior global de les estructures i de qualsevol element constituent del jaciment arqueològic.

Només es podrà atorgar la llicència si no hi ha cap afectació al jaciment i si es respecta la separació que aquí es descriu.

### 1.- IDENTIFICACIÓ ESPACIAL:

Població - Localització geogràfica: **CAMP DE GOLF, POLIGON 18 PARCEL·LA 314**

Plànol de Situació:



Plànol cadastral de la parcel·la afectada per la protecció d'aquest catàleg.  
En blau i línia contínua, el perímetre de la parcel·la, entès com a zona d'entorn de protecció.  
En vermell i línia discontinua, el perímetre que delimita la zona del bé catalogat.



Plànol cadastral i fotografia aèria de la parcel·la afectada per la protecció d'aquest catàleg.  
En blau i línia contínua, el perímetre de la parcel·la, entès com a zona d'entorn de protecció.  
En vermell i línia discontinua, el perímetre de la zona catalogada.

### 2.- IDENTIFICACIÓ DE L'ELEMENT:

Denominació:	PULA
Codi Identificació dins el Catàleg:	2027
Referència Cadastral:	POLIGON 18 PARCEL·LA 314
Tipologia:	JACIMENT ARQUEOLÒGIC
Ús actual:	CAMP DE GOLF
Autoria:	DESCONEGUDA
Estil o Corrent:	TALAIÒTIC
Documentació fotogràfica:	





### 3.- DESCRIPCIÓ DE L'ELEMENT:

Descripció Morfològica, Estructural, i Elements Integrants:

Conjunt talaiòtic del que destaquen dues grans estructures monumentals. La primera d'elles, de major envergadura, es tracta d'un túmul escalonat, si hem de seguir la nomenclatura utilitzada per descriure aquests recintes. Es a dir una gran plataforma aixecada a base de l'acumulació de multitud de pedres, tot definint una mena de rampa helicoidal amb una cambra culminant a la part superior de planta triangular, irregular. Aquest túmul presenta també algunes habitacions adossades, alguna de les quals ha estat objecte d'excavació arqueològica. Al nord-oest del túmul i a pocs metres d'aquest es troba la segona estructura a que fèiem referència, que es tracta d'un talaiot de planta circular. Conserva tot el perímetre de la paret encara que molt degradat en alguns sectors. El portal d'entrada s'obri cap al sud-est i està format per una gran llinda de pedra que per les dimensions del mur forma una mena de corredor. Al centre de la cambra hi ha indicis de l'existència d'una columna central que sostindria la coberta.

Cronologia:

Període talaiòtic (s. X aC-123 aC). Caldria una investigació acurada per establir cronologies precises

Bibliografia / Altres inventaris:

Número de l'*Inventari de Jaciments Arqueològics de Mallorca* – 49/27

Número del *Inventario de Monumentos Prehistóricos i Protohistóricos de la Isla de Mallorca* – 1322

### 4.- ESTAT DE CONSERVACIÓ:

Intervencions Realitzades:

No es detecten intervencions recents, més enllà del desgast del temps, la invasió de la vegetació i la possible retirada d'elements en èpoques indeterminades.

Estat de conservació:

BO

## 5.- PROTECCIÓ DE L'ELEMENT:

Grau de protecció: A1  
És BÉ D'INTERÈS CULTURAL (Monument, 10/09/1966)

Usos permesos: Jaciment Arqueològic.  
Usos d'investigació i divulgació del patrimoni

Elements destacats a preservar: Tots i cadascun dels elements que el componen  
Directrius d'intervenció:

El nivell de protecció integral -A1-, implica una preservació íntegra del bé que s'ha de protegir, és a dir, sense cap possibilitat de canvi que comporti una modificació en la seva estructura, distribució i elements d'acabat. Haurà de mantenir l'ús original o un altre de compatible amb l'adequat manteniment i protecció del bé i només s'hi permeten obres de conservació, restauració i, en casos excepcionals, de recuperació d'alguna de les seves característiques originals.

Protecció total. És prioritària la neteja, conservació, excavació, consolidació, senyalització i tutela del jaciment, sempre realitzat per tècnics competents en la matèria.

Com que es tracta d'un jaciment BIC, qualsevol actuació haurà de comptar amb l'autorització de les administracions competents.

## 6.- DEFINICIÓ DE LA ZONA D'ENTORN DE PROTECCIÓ.

S'entén que la parcel·la cadastral constitueix l'entorn de protecció del jaciment.

En cas que la zona protegida de la parcel·la afectada sigui edificable segons la normativa vigent, les llicències (ja siguin d'obra major o menor), vindran condicionades a la realització d'una prospecció i/o excavació prèvia per part de tècnics competents. Aquestes prospeccions i/o excavacions hauran de disposar de la preceptiva autorització per part de la Comissió de Patrimoni Històric, i els seus resultats s'hauran de notificar, per part de l'ajuntament, al Servei de Patrimoni Històric, qui emetrà informe vinculant.

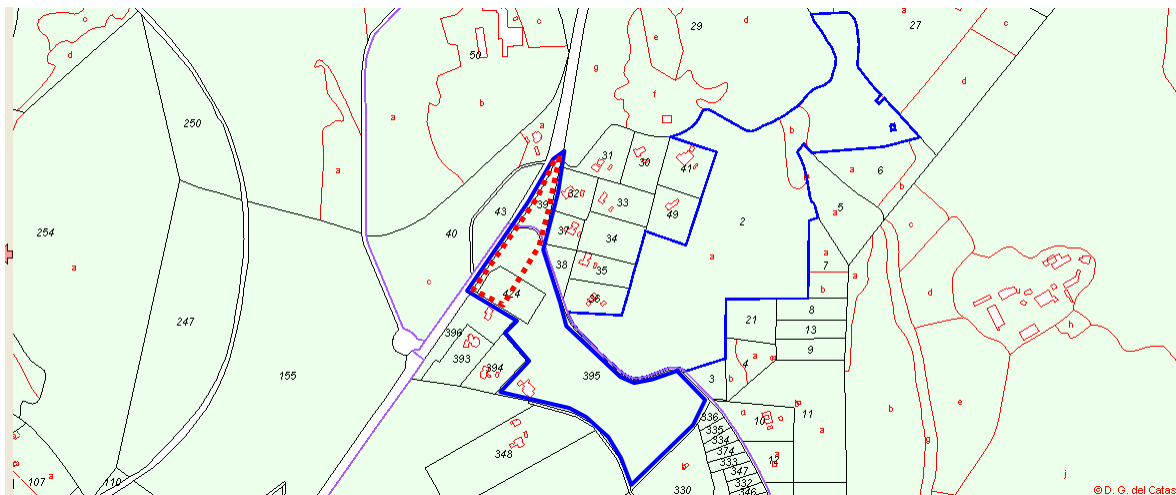
En cas de l'existència i/o aparició de restes arqueològiques, qualsevol nova construcció haurà de separar-se un mínim de vint -20- metres del perímetre exterior global de les estructures i de qualsevol element constituent del jaciment arqueològic.

Només es podrà atorgar la llicència si no hi ha cap afectació al jaciment i si es respecta la separació que aquí es descriu.

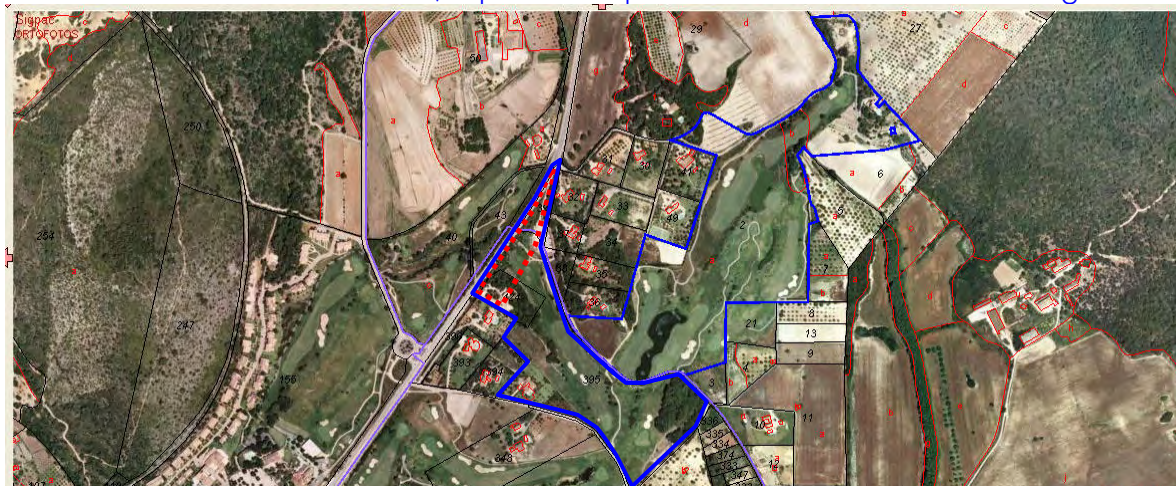
**1.- IDENTIFICACIÓ ESPACIAL:**

Població - Localització geogràfica: POLÍGON 18, PARCEL·LES 395, i 424,  
POLÍGON 19, PARCEL·LES 2, i 39.

Plànol de Situació:



Plànol cadastral de les parcel·les afectades per la protecció d'aquest catàleg.  
En blau i línia contínua, el perímetre de les parcel·les, entès com a zona d'entorn de protecció.  
En vermell i línia discontinua, el perímetre que delimita la zona del bé catalogat.



Plànol cadastral i fotografia aèria de les parcel·les afectades per la protecció d'aquest catàleg.  
En blau i línia contínua, el perímetre de les parcel·les, entès com a zona d'entorn de protecció.  
En vermell i línia discontinua, el perímetre de la zona catalogada.

**2.- IDENTIFICACIÓ DE L'ELEMENT:**

Denominació:	ES BARRANC DE PULA
Codi Identificació dins el Catàleg:	2028
Referència Cadastral:	POLÍGON 18, PARCEL·LES 395, i 424, POLÍGON 19, PARCELES 2, i 39.
Tipologia:	JACIMENT ARQUEOLÒGIC
Ús actual:	CAMP DE GOLF I D'ALTRES INFRAESTRUCTURES TURÍSTIQUES
Autoria:	DESCONEGUDA
Estil o Corrent:	TALAIÒTIC
Documentació fotogràfica:	





### 3.- DESCRIPCIÓ DE L'ELEMENT:

Descripció Morfològica, Estructural, i Elements Integrants:

Jaciment que molt probablement ha quedat cobert per la vegetació i la terra del camp de golf adjacent. Es tractava d'una cova excavada a la roca. No hi havia gaire restes, segurament conseqüència de l'espoliació soferta.

Cronologia:

Període talaiòtic (S.X-123 aC). Caldria una investigació acurada per concretar cronologies de l'ocupació del jaciment.

Bibliografia/Altres inventaris:

Número de l'*Inventari de Jaciments Arqueològics de Mallorca* – 49/20.

### 4.- ESTAT DE CONSERVACIÓ:

Intervencions Realitzades:

No es poden concretar les intervencions que s'hi han realitzat, encara que es pot confirmar l'ocupació del talaiot per part del camp de golf i diverses instal·lacions turístiques. Junt amb la vegetació, fan impossible la seva contemplació, malgrat el volum existent fa pensar que l'element pot conservar-se en un estat regular.

Estat de conservació:

DEFICIENT

### 5.- PROTECCIÓ DE L'ELEMENT:

Grau de protecció:

A1. Declarat **BIC** pel Decret 25/63 de data 10/09/1966.

Usos permesos:

Jaciment Arqueològic.

Usos d'investigació i divulgació del patrimoni

Elements destacats a preservar:

Tots i cadascun dels elements que el componen

Directrius d'intervenció:

El nivell de protecció integral -A1-, implica una preservació íntegra del bé que s'ha de protegir, és a dir, sense cap possibilitat de canvi que comporti una modificació en la seva estructura, distribució i elements d'acabat. Haurà de mantenir l'ús original o un altre de compatible amb l'adequat manteniment i protecció del bé i només s'hi permeten obres de conservació, restauració i, en casos excepcionals, de recuperació d'alguna de les seves característiques originals.

Protecció total. És prioritària la neteja, conservació, excavació, consolidació, senyalització i tutela del jaciment, sempre realitzat per tècnics competents en la matèria. En aquest cas, és imprescindible la recuperació dels elements de fàbrica i la valorització del conjunt.

Com que es tracta d'un jaciment BIC, qualsevol actuació haurà de comptar amb l'autorització de les administracions competents.

## **6.- DEFINICIÓ DE LA ZONA D'ENTORN DE PROTECCIÓ.**

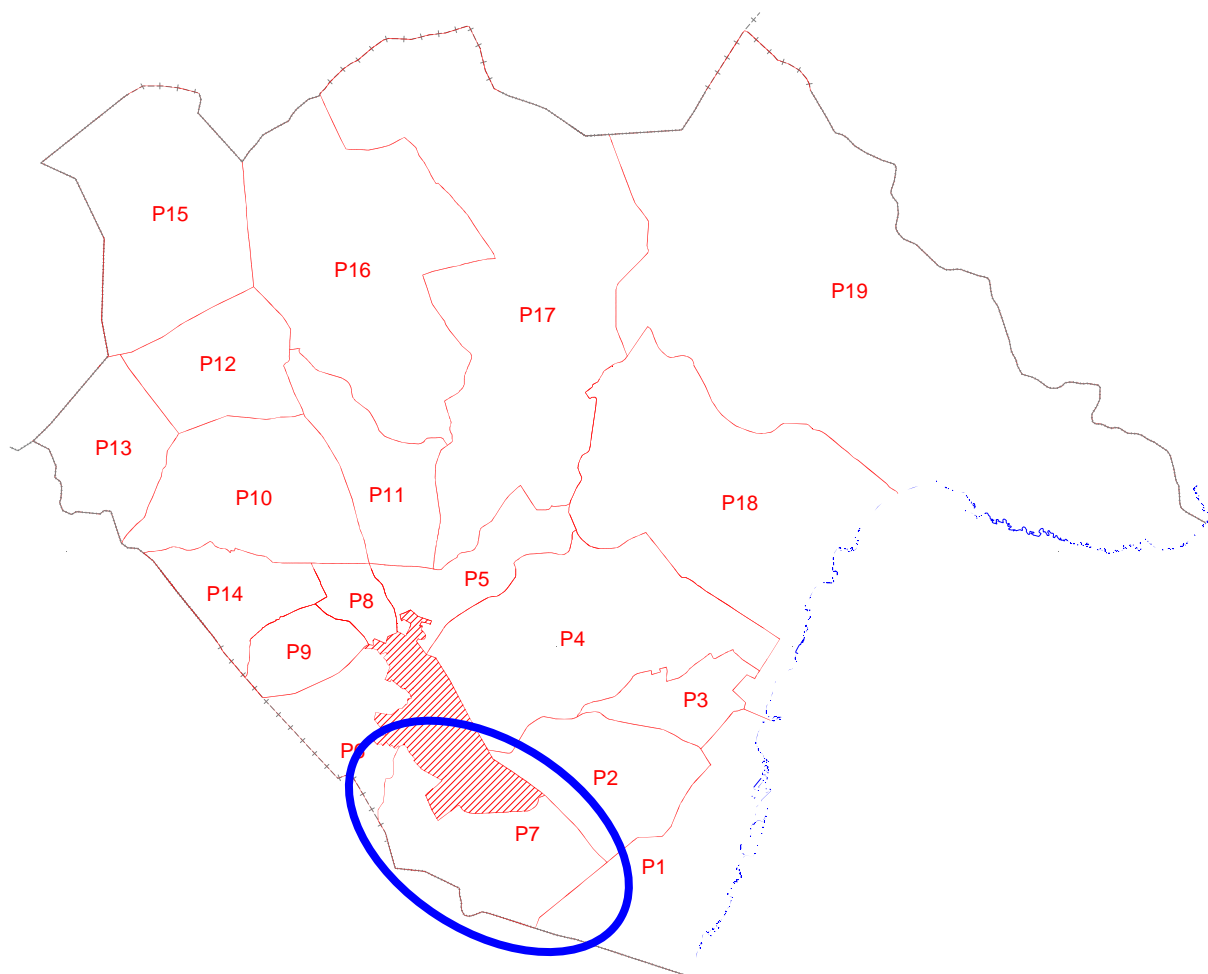
S'entén que les finques afectades, les parcel·les número 395 i 424 del polígon 18, i les parcel·les 2, i 39 del polígon 19, constitueixen la delimitació de l'entorn de protecció del jaciment.

En cas que la zona protegida de la parcel·la afectada sigui edificable segons la normativa vigent, les llicències (ja siguin d'obra major o menor), vindran condicionades a la realització d'una prospecció i/o excavació prèvia per part de tècnics competents. Aquestes prospeccions i/o excavacions hauran de disposar de la preceptiva autorització per part de la Comissió de Patrimoni Històric, i els seus resultats s'hauran de notificar, per part de l'ajuntament, al Servei de Patrimoni Històric, qui emetrà informe vinculant.

En cas de l'existència i/o aparició de restes arqueològiques, qualsevol nova construcció haurà de separar-se un mínim de vint -20- metres del perímetre exterior global de les estructures i de qualsevol element constituent del jaciment arqueològic.

Només es podrà atorgar la llicència si no hi ha cap afectació al jaciment i si es respecta la separació que aquí es descriu.

## Jaciments Arqueològics. Polígon 7.

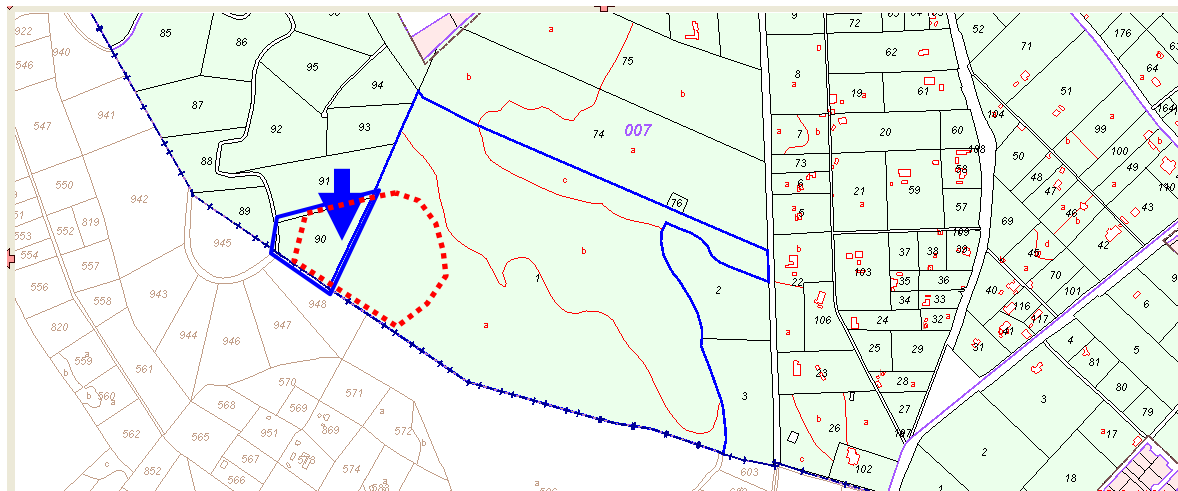




1.- IDENTIFICACIÓ ESPACIAL:

Població - Localització geogràfica: COLL DE SON ESCRIVÀ, POLIGON 7, PARCEL·LES 1, i 90.

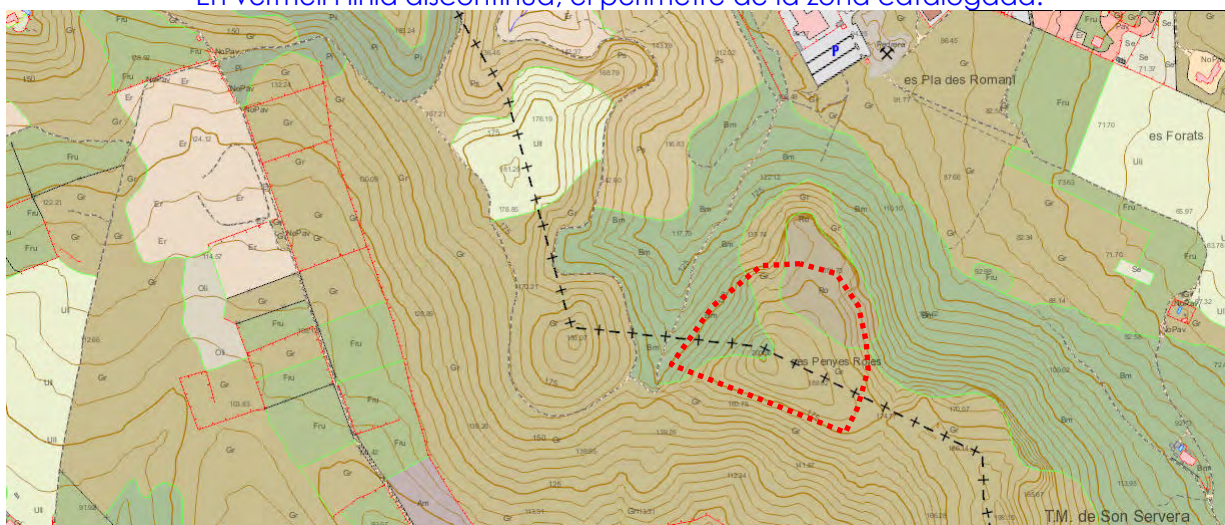
Plànol de Situació:



Plànol cadastral. En blau i línia contínua s'assenyala el perímetre de les parcel·les afectades.  
En vermell i línia discontinua, el perímetre que delimita el bé catalogat.



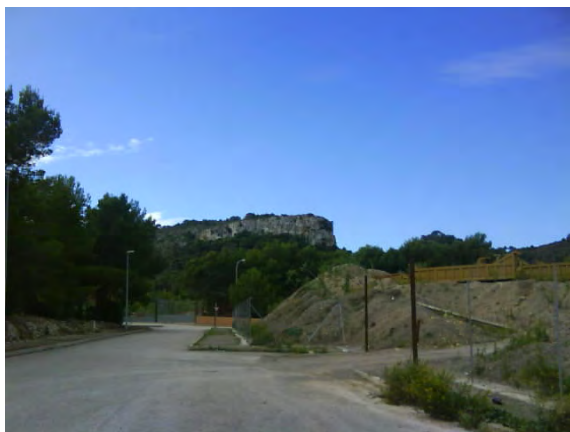
Plànol cadastral i fotografia aèria. En blau i línia contínua, perímetre parcel·les afectades.  
En vermell i línia discontinua, el perímetre de la zona catalogada.



Plànol del SITBSA, visualitzador cartogràfic IDEIB, on s'assenyala la zona on s'ubica la cova.

## 2.- IDENTIFICACIÓ DE L'ELEMENT:

Denominació: SES COVES ROTGES  
Codi Identificació dins el Catàleg: 2029  
Referència Cadastral: POLIGON 7, PARCEL·LES 1, i 90.  
Tipologia: JACIMENT ARQUEOLÒGIC  
Ús actual: AGRÍCOLA I RAMADERA. JACIMENT ABANDONAT  
Autoria: DESCONEGUDA  
Estil o Corrent:  
Documentació fotogràfica:



## 3.- DESCRIPCIÓ DE L'ELEMENT:

Descripció Morfològica, Estructural, i Elements Integrants:

Coves naturals amb possibles traces d'intervencions artificials (humanes), situades a un penya-segat. No s'hi ha detectat contingut arqueològic.

Cronologia:

Bibliografia/Altres inventaris:

*Número de l'Inventari de Jaciments Arqueològics de Mallorca – 49/22.*

## 4.- ESTAT DE CONSERVACIÓ:

Intervencions Realitzades:

No es detecten intervencions recents, més enllà del desgast del temps, la invasió de la vegetació i la possible retirada d'elements en èpoques indeterminades.

Estat de conservació: REGULAR

## 5.- PROTECCIÓ DE L'ELEMENT:

Grau de protecció: A1. És **BIC** pel Decret 25/63 de data 10/09/1966.  
Usos permesos: Jaciment Arqueològic.  
Usos d'investigació i divulgació del patrimoni

Elements destacats a preservar: Tots i cadascun dels elements que el componen

### Directrius d'intervenció:

El nivell de protecció integral -A1-, implica una preservació íntegra del bé que s'ha de protegir, és a dir, sense cap possibilitat de canvi que comporti una modificació en la seva estructura, distribució i elements d'acabat. Haurà de mantenir l'ús original o un altre de compatible amb l'adequat manteniment i protecció del bé i només s'hi permeten obres de conservació, restauració i, en casos excepcionals, de recuperació d'alguna de les seves característiques originals.

Protecció total. És prioritària la neteja, conservació, excavació, consolidació, senyalització i tutela del jaciment, sempre realitzat per tècnics competents en la matèria.

Com que es tracta d'un jaciment BIC, qualsevol actuació haurà de comptar amb l'autorització de les administracions competents.

En cas que la zona protegida de les parcel·les afectades sigui edificable segons la normativa vigent, les llicències (ja siguin d'obra major o menor), vindran condicionades a la realització d'una prospecció i/o excavació prèvia per part de tècnics competents. Aquestes prospeccions i/o excavacions hauran de disposar de la preceptiva autorització per part de la Comissió de Patrimoni Històric, i els seus resultats s'hauran de notificar, per part de l'ajuntament, al Servei de Patrimoni Històric, qui emetrà informe vinculant.

En cas de l'existència i/o aparició de restes arqueològiques, qualsevol nova construcció haurà de separar-se un mínim de vint -20- metres del perímetre exterior global de les estructures i de qualsevol element constituent del jaciment arqueològic.

Només es podrà atorgar la llicència si no hi ha cap afectació al jaciment i si es respecta la separació que aquí es descriu.