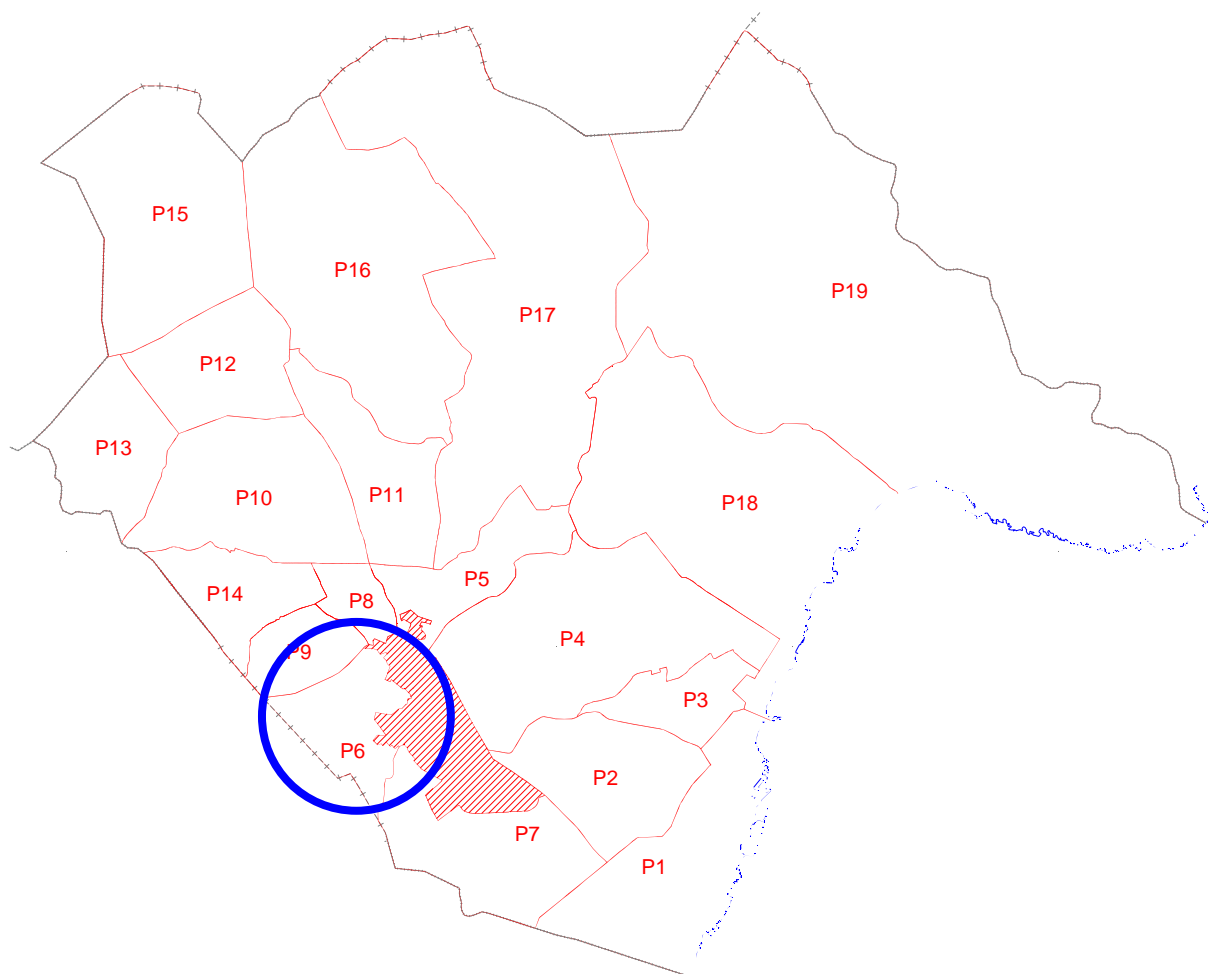


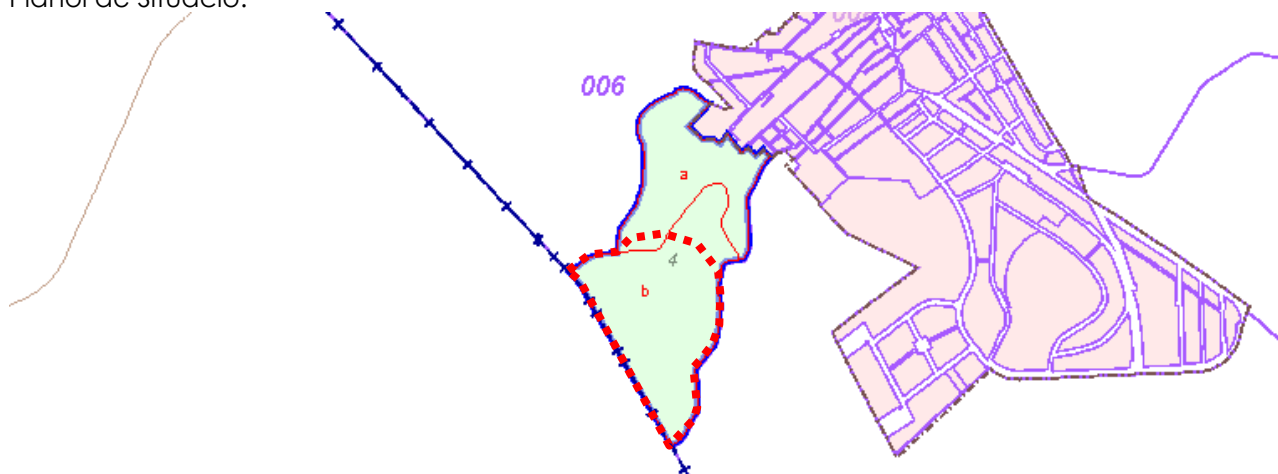
Jaciments Arqueològics. Polígon 6.



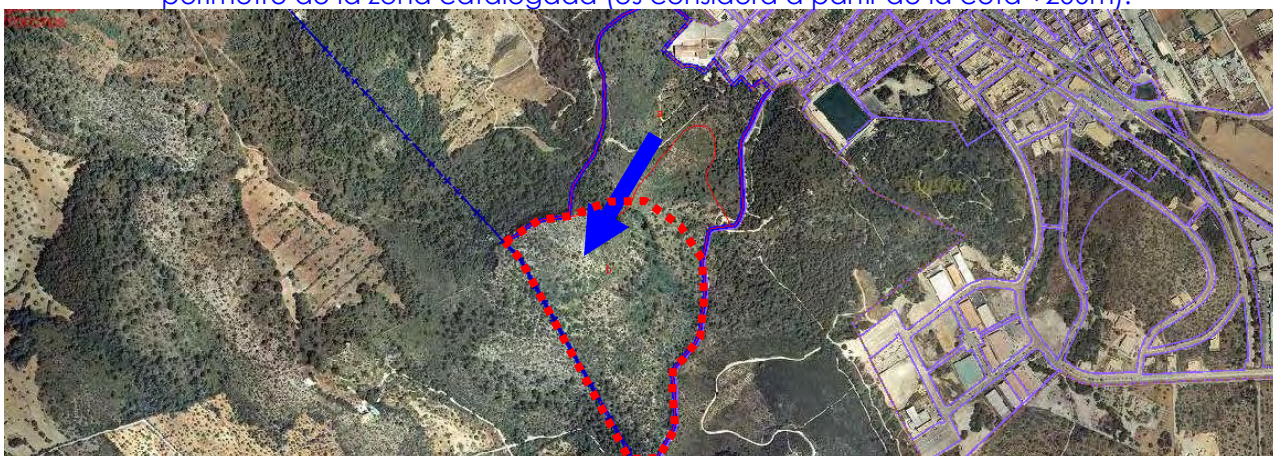
PUIG DE SA FONT _____ **ELEMENT NÚMERO 2030**

1.- IDENTIFICACIÓ ESPACIAL:

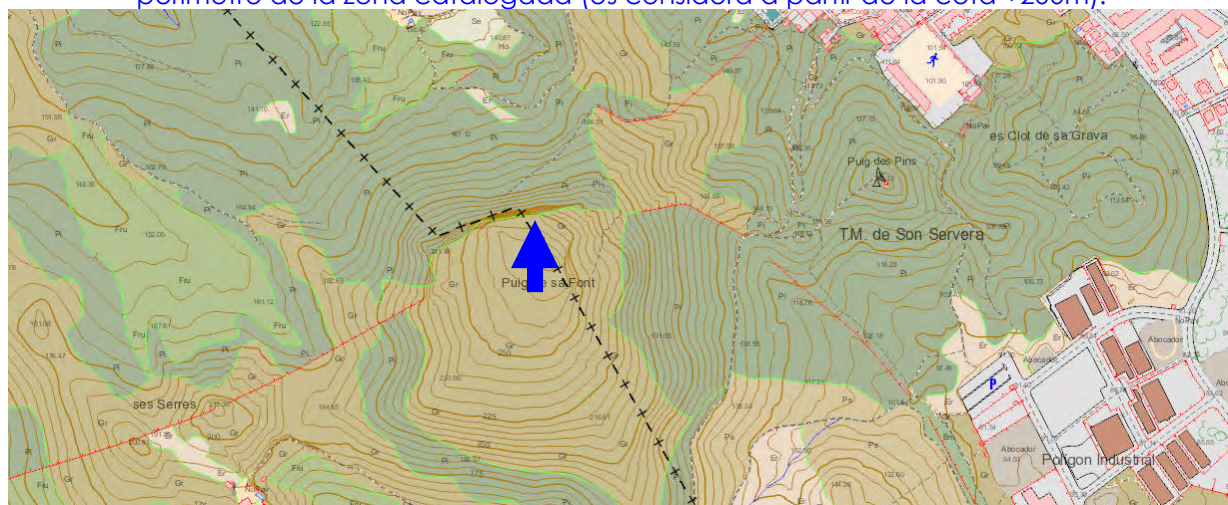
Població - Localització geogràfica: EN EL CIM DEL PUIG DE SA FONT, POLIGON 6 PARCEL·LA 4
Plànol de Situació:



Plànol cadastral de la parcel·la afectada per la protecció d'aquest catàleg.
En blau i línia contínua, el perímetre de la parcel·la afectada. En vermell i línia discontinua, el perímetre de la zona catalogada (es considera a partir de la cota +200m).



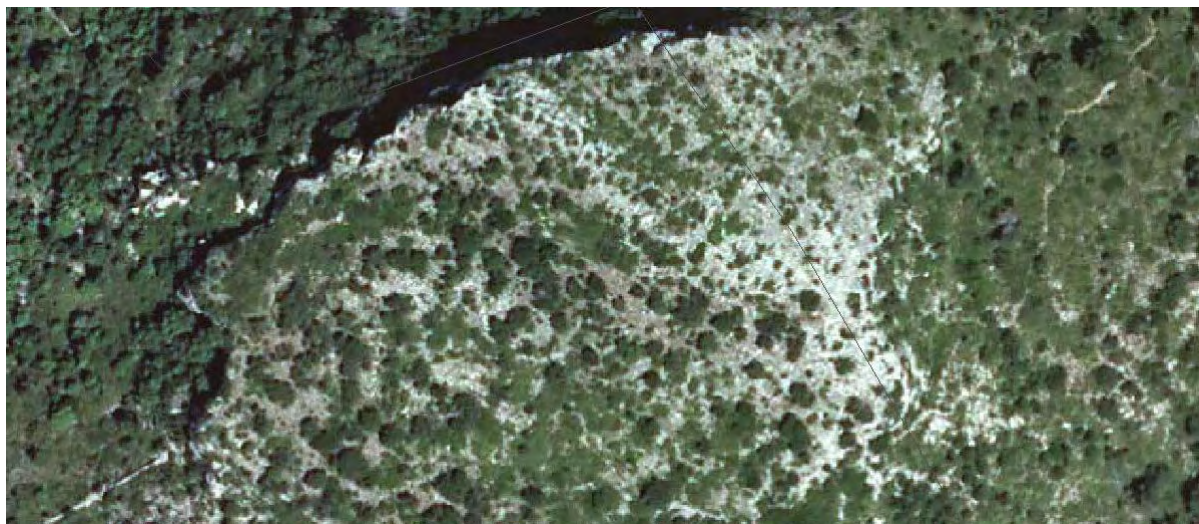
Plànol cadastral i fotografia aèria de les parcel·les afectades per la protecció d'aquest catàleg.
En blau i línia contínua, el perímetre de la parcel·la afectada. En vermell i línia discontinua, el perímetre de la zona catalogada (es considera a partir de la cota +200m).



Plànol del SITIBSA, visualitzador cartogràfic IDEIB, on s'assenyala la zona on s'ubica el jaciment.

2.- IDENTIFICACIÓ DE L'ELEMENT:

Denominació:	PUIG DE SA FONT
Codi Identificació dins el Catàleg:	2030
Referència Cadastral:	POLIGON 6 PARCEL·LA 4
Tipologia:	JACIMENT ARQUEOLÒGIC
Ús actual:	PARCEL·LA AGRÍCOLA I FORESTAL
Autoria:	DESCONEGUDA
Estil o Corrent:	ANYS 30 DEL SEGLE XX
Documentació fotogràfica:	



3.- DESCRIPCIÓ DE L'ELEMENT:

Descripció Morfològica, Estructural, i Elements Integrants:

Barraques construïdes dalt del Puig de Sa Font per servir de refugi durant la Guerra Civil Espanyola. Són en estat d'abandonament, molt arrasades. Mostren diferents tècniques constructives.

Cronologia: Diferents períodes cronològics, principalment anys 30 del S. XX.

Bibliografia/Altres inventaris:

Número de l'Inventari de Jaciments Arqueològics de Mallorca – 49/19.

4.- ESTAT DE CONSERVACIÓ:

Intervencions Realitzades:

No es detecten intervencions recents, més enllà del desgast del temps, la invasió de la vegetació i la possible retirada d'elements en èpoques indeterminades.

Estat de conservació: **REGULAR**

5.- PROTECCIÓ DE L'ELEMENT:

Grau de protecció:	A1
Usos permesos:	Jaciment Arqueològic. Usos d'investigació i divulgació del patrimoni
Elements destacats a preservar:	Tots i cadascun dels elements que el componen

Directrius d'intervenció:

El nivell de protecció integral -A1-, implica una preservació íntegra del bé que s'ha de protegir, és a dir, sense cap possibilitat de canvi que comporti una modificació en la seva estructura, distribució i elements d'acabat. Haurà de mantenir l'ús original o un altre de compatible amb l'adequat manteniment i protecció del bé i només s'hi permeten obres de conservació, restauració i, en casos excepcionals, de recuperació d'alguna de les seves característiques originals.

Protecció total. És prioritària la neteja, conservació, excavació, consolidació, senyalització i tutela del jaciment, sempre realitzat per tècnics competents en la matèria.

En cas que la zona protegida de la parcel·la afectada sigui edificable segons la normativa vigent, les llicències (ja siguin d'obra major o menor), vindran condicionades a la realització d'una prospecció i/o excavació prèvia per part de tècnics competents. Aquestes prospeccions i/o excavacions hauran de disposar de la preceptiva autorització per part de la Comissió de Patrimoni Històric, i els seus resultats s'hauran de notificar, per part de l'ajuntament, al Servei de Patrimoni Històric, qui emetrà informe vinculant.

En cas de l'existència i/o aparició de restes arqueològiques, qualsevol nova construcció haurà de separar-se un mínim de vint -20- metres del perímetre exterior global de les estructures i de qualsevol element constituent del jaciment arqueològic.

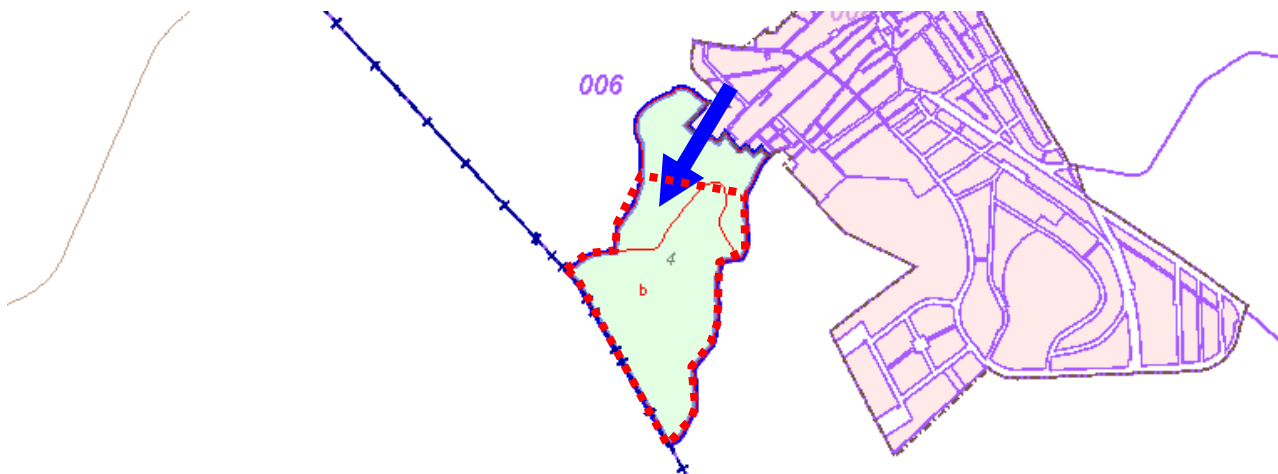
Només es podrà atorgar la llicència si no hi ha cap afectació al jaciment i si es respecta la separació que aquí es descriu.

PUIG DE SA FONT. SISTEMA HIDRÀULIC, "SA FONT" DEL PUIG DE SA FONT__ELEMENT NÚMERO 2031

1.- IDENTIFICACIÓ ESPACIAL:

Població - Localització geogràfica: AL PUIG DE SA FONT, POLIGON 6 PARCEL·LA 4

Plànol de Situació:



Plànol cadastral de la parcel·la afectada per la protecció d'aquest catàleg.
En blau i línia contínua, el perímetre de la parcel·la, com a zona d'entorn de protecció.
En vermell i línia discontinua, el perímetre de la zona catalogada, a partir de la cota +150m.



Plànol cadastral i fotografia aèria de les parcel·les afectades per la protecció d'aquest catàleg.
En blau i línia contínua, el perímetre de la parcel·la, com a zona d'entorn de protecció.
En vermell i línia discontinua, el perímetre de la zona catalogada, a partir de la cota +150m.

2.- IDENTIFICACIÓ DE L'ELEMENT:

Denominació:	SA FONT, DEL PUIG DE SA FONT. SISTEMA HIDRÀULIC.
Codi Identificació dins el Catàleg:	2031
Referència Cadastral:	POLIGON 6 PARCEL·LA 4
Tipologia:	JACIMENT ARQUEOLÒGIC
Ús actual:	PARCEL·LA AGRÍCOLA I RAMADERA. JACIMENT ABANDONAT
Autoria:	DESCONEGUDA
Estil o Corrent:	INDETERMINAT

Documentació Fotogràfica:



3.- DESCRIPCIÓ DE L'ELEMENT:

Descripció Morfològica, Estructural, i Elements Integrants:

Sistema hidràulic subterrani definit per un qânat que comunica la mina subterrània amb l'exterior. Actualment encara està en funcionament.

Cronologia:

Medieval islàmic. Caldria una investigació acurada per establir cronologies precises.

Bibliografia/Altres inventaris:

4.- ESTAT DE CONSERVACIÓ:

Intervencions Realitzades:

No es detecten intervencions recents, més enllà de la pavimentació d'un tram del camí d'accés.

Estat de conservació: BO

5.- PROTECCIÓ DE L'ELEMENT:

Grau de protecció: A1

Usos permesos: Jaciment Arqueològic.
Usos d'investigació i divulgació del patrimoni

Elements destacats a preservar: Tots i cadascun dels elements que el componen

Directrius d'intervenció:

El nivell de protecció integral -A1-, implica una preservació íntegra del bé que s'ha de protegir, és a dir, sense cap possibilitat de canvi que comporti una modificació en la seva estructura, distribució i elements d'acabat. Haurà de mantenir l'ús original o un altre de compatible amb l'adequat manteniment i protecció del bé i només s'hi permeten obres de conservació, restauració i, en casos excepcionals, de recuperació d'alguna de les seves característiques originals.

Protecció total. És prioritària la neteja, conservació, excavació, consolidació, senyalització i tutela del jaciment, sempre realitzat per tècnics competents en la matèria.

6.- DEFINICIÓ DE LA ZONA D'ENTORN DE PROTECCIÓ.

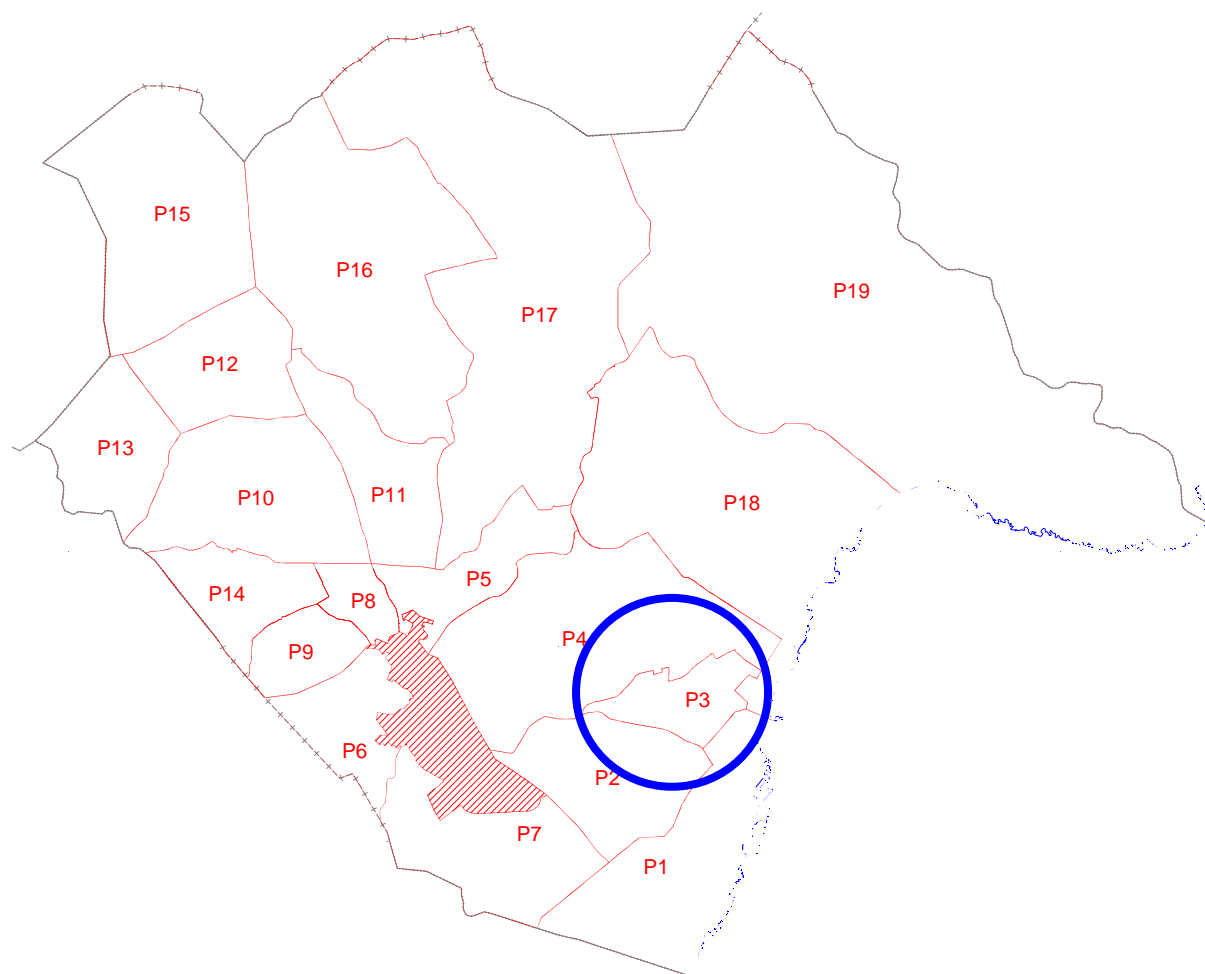
S'entén que la parcel·la constitueix l'entorn de protecció del jaciment.

En cas que la zona protegida de la parcel·la afectada sigui edificable segons la normativa vigent, les llicències (ja siguin d'obra major o menor), vindran condicionades a la realització d'una prospecció i/o excavació prèvia per part de tècnics competents. Aquestes prospeccions i/o excavacions hauran de disposar de la preceptiva autorització per part de la Comissió de Patrimoni Històric, i els seus resultats s'hauran de notificar, per part de l'ajuntament, al Servei de Patrimoni Històric, qui emetrà informe vinculant.

En cas de l'existència i/o aparició de restes arqueològiques, qualsevol nova construcció haurà de separar-se un mínim de vint -20- metres del perímetre exterior global de les estructures i de qualsevol element constituent del jaciment arqueològic.

Només es podrà atorgar la llicència si no hi ha cap afectació al jaciment i si es respecta la separació que aquí es descriu.

Jaciments Arqueològics. Polígon 3.

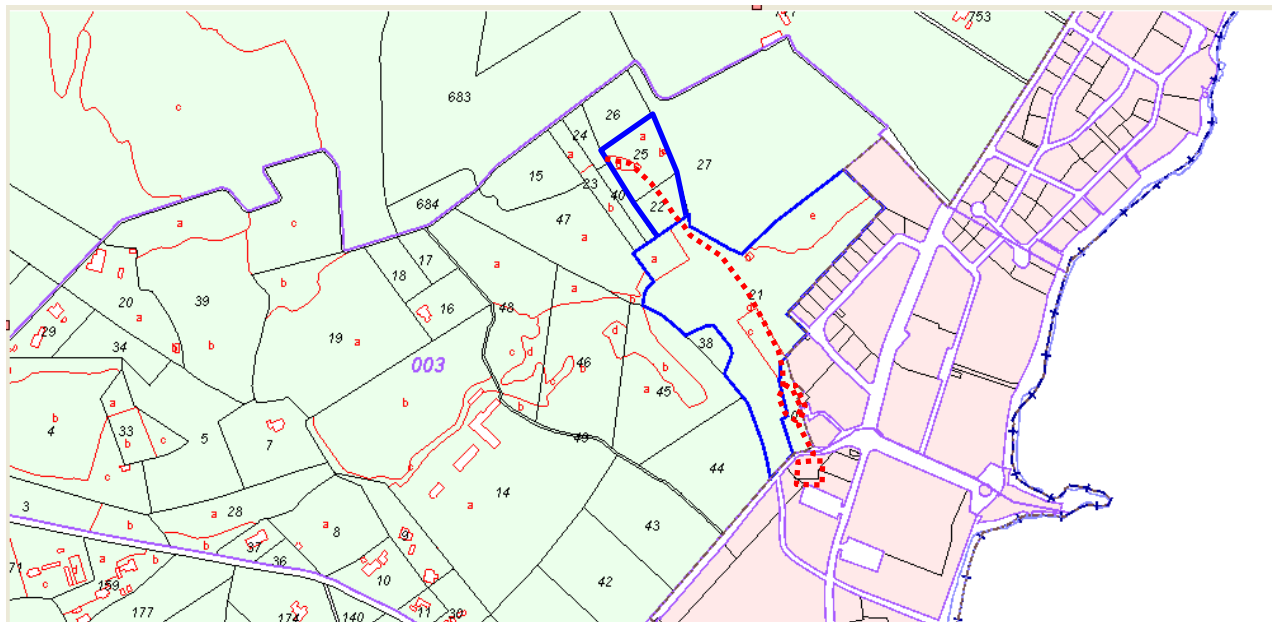


SON CORB - SISTEMA HIDRÀULIC _____ ELEMENT NÚMERO 2032

1.- IDENTIFICACIÓ ESPAIAL:

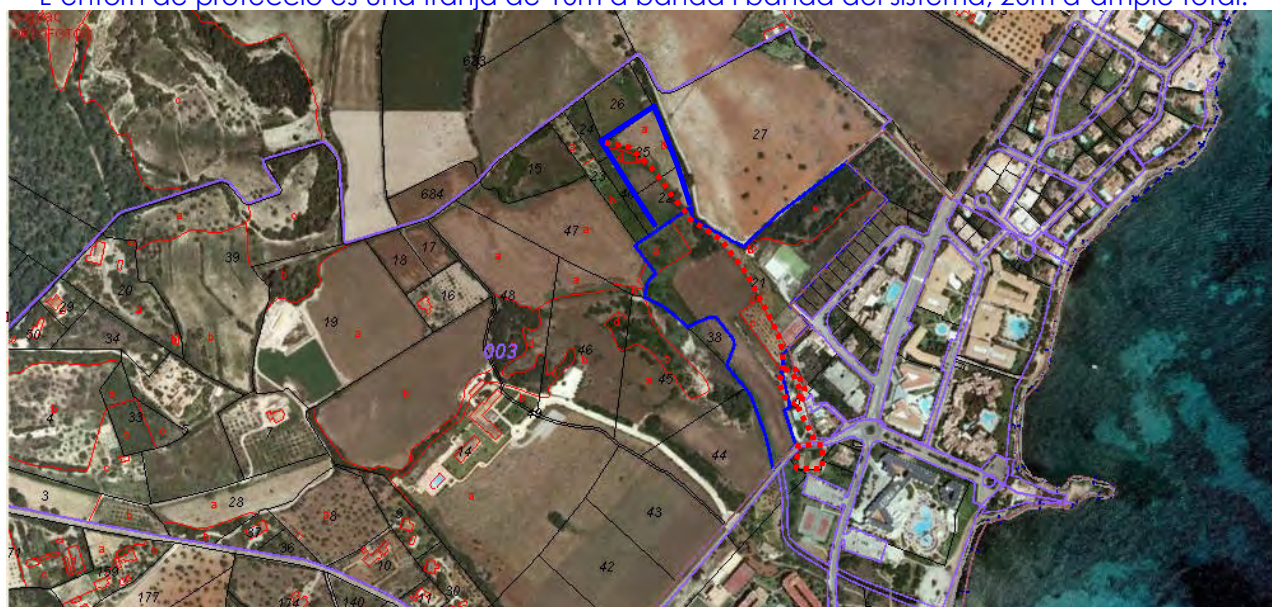
Població - Localització geogràfica: POLÍGON 3 PARCEL·LES 21, 22, 25; núm. 35.586, PARC 1, 07550 SÒL RÚSTIC DE SON SERVERA.

Plànol de Situació:



Plànol cadastral de les parcel·les afectades per la protecció d'aquest catàleg.
En blau i línia contínua, el perímetre de les parcel·les afectades.
En vermell i línia discontinua, el recorregut del bé catalogat.

L'entorn de protecció és una franja de 10m a banda i banda del sistema, 20m d'ample total.



Plànol cadastral de les parcel·les afectades per la protecció d'aquest catàleg.
En blau i línia contínua, el perímetre de la parcel·la.
En vermell i línia discontinua, el recorregut del bé catalogat.

L'entorn de protecció és una franja de 10m a banda i banda del sistema, 20m d'ample total.



En vermell i línia discontinua, el recorregut del bé catalogat.

L'entorn de protecció és una franja de 10m a banda i banda del sistema, 20m d'ample en total.

2.- IDENTIFICACIÓ DE L'ELEMENT:

Denominació:	SISTEMA HIDRÀULIC
Codi Identificació dins el Catàleg:	2032
Referència Cadastral:	POLÍGON 3 PARCEL·LA 21d, c; num.35.586, També inclou la parcel·la que queda entre la número 21 del polígon 3, i la illeta urbana 35597, on es troba el mur amb contraforts de les fotografies que es veuen a continuació.
Tipologia:	BÉNS ETNOLÒGICS - ELEMENT HIDRÀULIC
Ús actual:	SENSE ÚS
Autoria:	DESCONEGUDA
Estil o Corrent:	ARQUITECTURA TRADICIONAL

Documentació Fotogràfica:



3.- DESCRIPCIÓ DE L'ELEMENT:

Descripció Morfològica, Estructural, i Elements Integrants:

Sistema hidràulic, associat amb un parcel·lari de terres de reguiu i situat quasi bé arran de mar, pocs metres abans que el torrent desemboqui. Hi ha restes d'una conducció d'aigua elevada possiblement per nodrir el cup d'un molí. A continuació hi ha també restes d'una síquia que discorre sobre una paret reforçada amb contraforts i que aboca el líquid en un gran safareig que acumulava l'aigua pel reguiu dels horts situats a la part inferior. Mentre l'entramat hidràulic es troba a la banda nord o de muntanya del camí de s'Estany o camí de la Punta Roja (camí núm. 3 del catàleg de camins de Son Servera fet per FODESMA), el safareig es troba a la banda sud d'aquesta carretera Tot plegat forma part d'un gran complex sistema hidràulic molt llarg, que en aquest cas s'ha individualitzat i catalogat en la seva major part, especialment pel que fa als elements més destacats.

Cronologia:

Origen possiblement Islàmic.

Bibliografia:

NO ESPECIFICA. VEURE BIBLIOGRAFIA GENERAL DE LA MEMÒRIA.

4.- ESTAT DE CONSERVACIÓ:

Intervencions Realitzades:

No es destaquen intervencions que puguin fer pensar en canvis respecte l'aspecte original.

Estat de conservació:

BO

5.- PROTECCIÓ DE L'ELEMENT:

Grau de protecció: A1
Usos permesos: CONDUCCIÓ HIDRÀULICA
Elements destacats a preservar / Directrius d'intervenció:

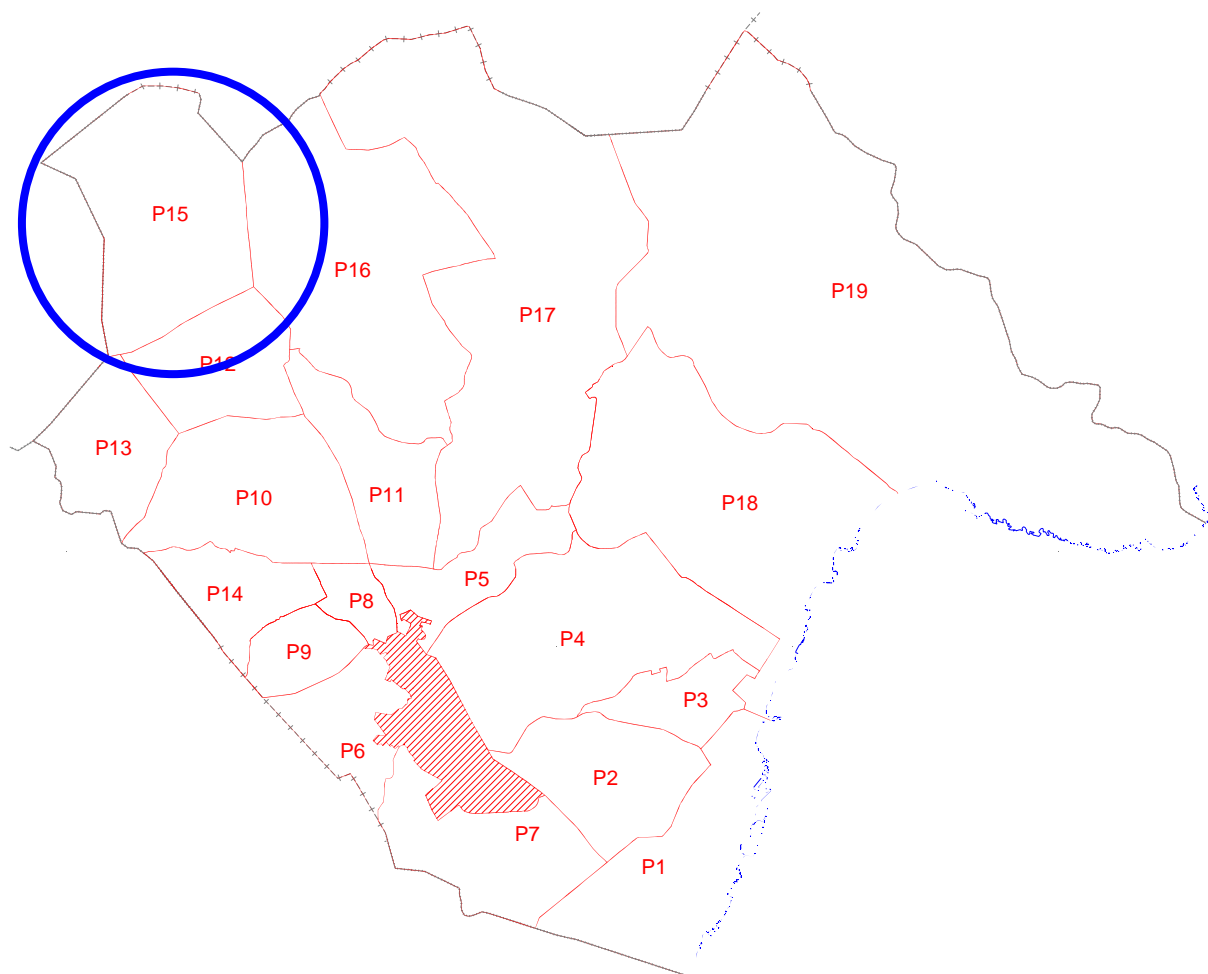
El nivell de protecció integral -A1- implica una preservació íntegra del bé que s'ha de protegir, és a dir, sense cap possibilitat de canvi que comporti una modificació en la seva estructura, distribució i elements d'acabat. Haurà de mantenir l'ús original o un altre de compatible amb l'adequat manteniment i protecció del bé i només s'hi permeten obres de conservació, restauració i, en casos excepcionals, de recuperació d'alguna de les seves característiques originals.

Protecció total de l'entramat hidràulic i els seus elements associats (murs, contraforts, safarejos, conduccions elevades, etc.). No es podrà adossar cap construcció a l'entramat hidràulic. Manteniment i conservació de les estructures tal com es troben. Qualsevol construcció haurà de separar-se un mínim de 10 metres dels elements que formen el sistema de rec.

6.- DEFINICIÓ DE LA ZONA D'ENTORN DE PROTECCIÓ.

Qualsevol construcció haurà de separar-se un mínim de deu -10- metres a banda i banda de les estructures i dels elements existents que formen el sistema hidràulic. Tot plegat per tenir una franja de respecte de 20 metres més el gruix de l'element a protegir.

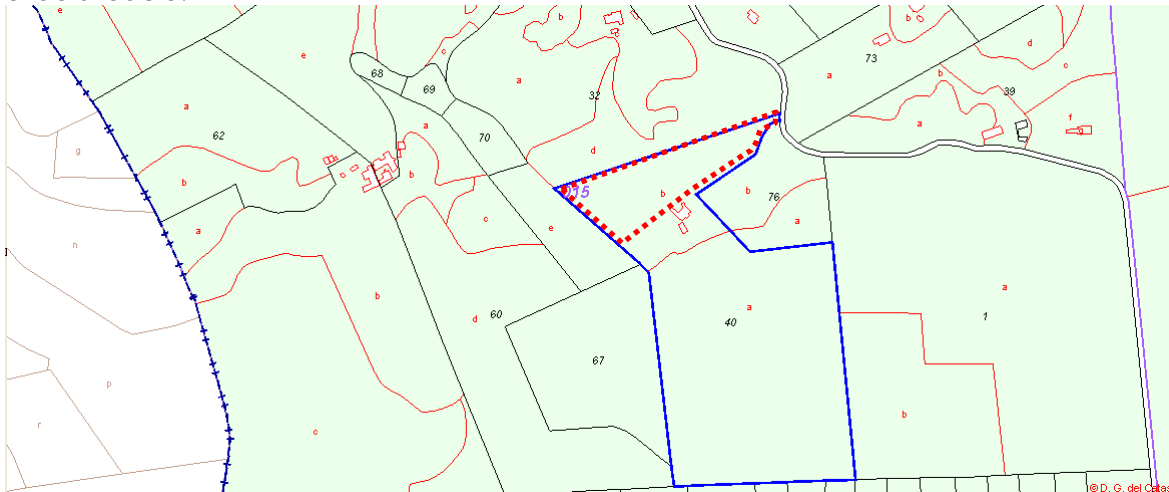
Jaciments Arqueològics. Polígon 15.



1.- IDENTIFICACIÓ ESPACIAL:

Població - Localització geogràfica: PROP DE LES CASES HOMÒNIMES
POLIGON 15 PARCEL·LA 40

Plànol de Situació:



Plànol cadastral de la parcel·la afectada per la protecció d'aquest catàleg.

En blau i línia contínua, el perímetre de la parcel·la afectada.

En vermell i línia discontinua, el perímetre que delimita el bé catalogat.



Plànol cadastral i fotografia aèria de la parcel·la afectada per la protecció d'aquest catàleg.

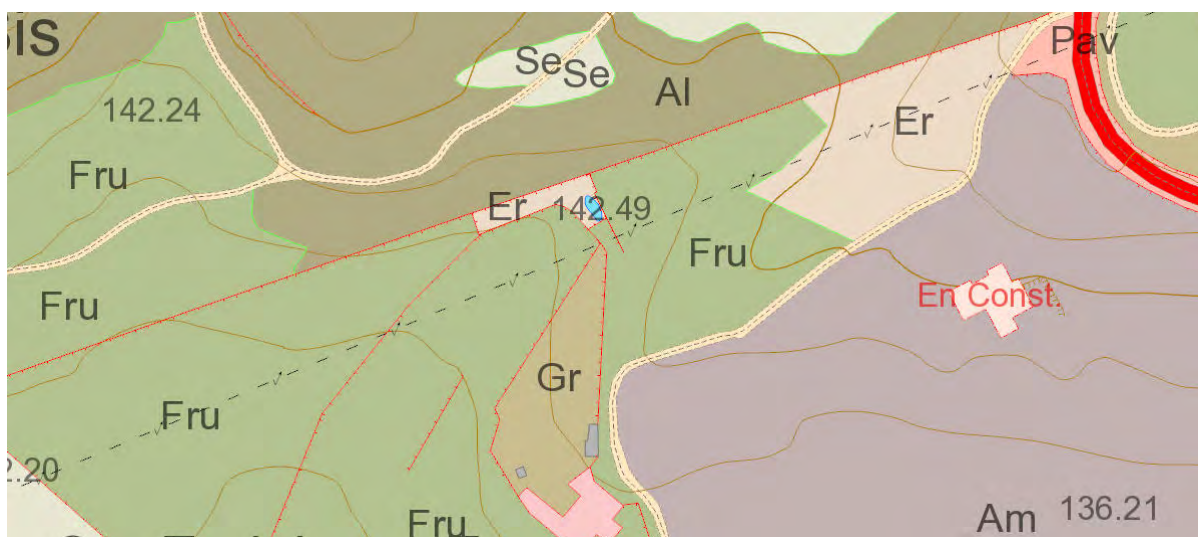
En blau i línia contínua, el perímetre de la parcel·la afectada.

En vermell i línia discontinua, el perímetre que delimita el bé catalogat.

2.- IDENTIFICACIÓ DE L'ELEMENT:

Denominació:	XICLATI III
Codi Identificació dins el Catàleg:	2033
Referència Cadastral:	POLIGON 15 PARCEL·LA 40
Tipologia:	JACIMENT ARQUEOLÒGIC
Ús actual:	SISTEMA HIDRÀULIC
Autoria:	DESCONEGUDA
Estil o Corrent:	MEDIEVAL

Documentació fotogràfica:



3.- DESCRIPCIÓ DE L'ELEMENT:

Descripció Morfològica, Estructural, i Elements Integrants:

Sistema hidràulic subterrani amb un pou d'aeració. La dimensió, longitud, d'aquest sistema, és molt reduïda, així com el diàmetre de la canalització. La part final de la síquia ha sofert una important modificació.

Cronologia:

Medieval islàmic. Caldria una investigació acurada per establir cronologies precises.

Bibliografia/Altres inventaris:

Número de l'*Inventari de Jaciments Arqueològics de Mallorca* – 49/07

4.- ESTAT DE CONSERVACIÓ:

Intervencions Realitzades:

No es detecten intervencions recents, més enllà del desgast del temps, la invasió de la vegetació i la possible retirada d'elements en èpoques indeterminades.

Estat de conservació:

BO

5.- PROTECCIÓ DE L'ELEMENT:

Grau de protecció: A1
Usos permesos: Jaciment Arqueològic.
Usos d'investigació i divulgació del patrimoni

Elements destacats a preservar: Tots i cadascun dels elements que el componen
Directrius d'intervenció:

El nivell de protecció integral -A1-, implica una preservació íntegra del bé que s'ha de protegir, és a dir, sense cap possibilitat de canvi que comporti una modificació en la seva estructura, distribució i elements d'acabat. Haurà de mantenir l'ús original o un altre de compatible amb l'adequat manteniment i protecció del bé i només s'hi permeten obres de conservació, restauració i, en casos excepcionals, de recuperació d'alguna de les seves característiques originals.

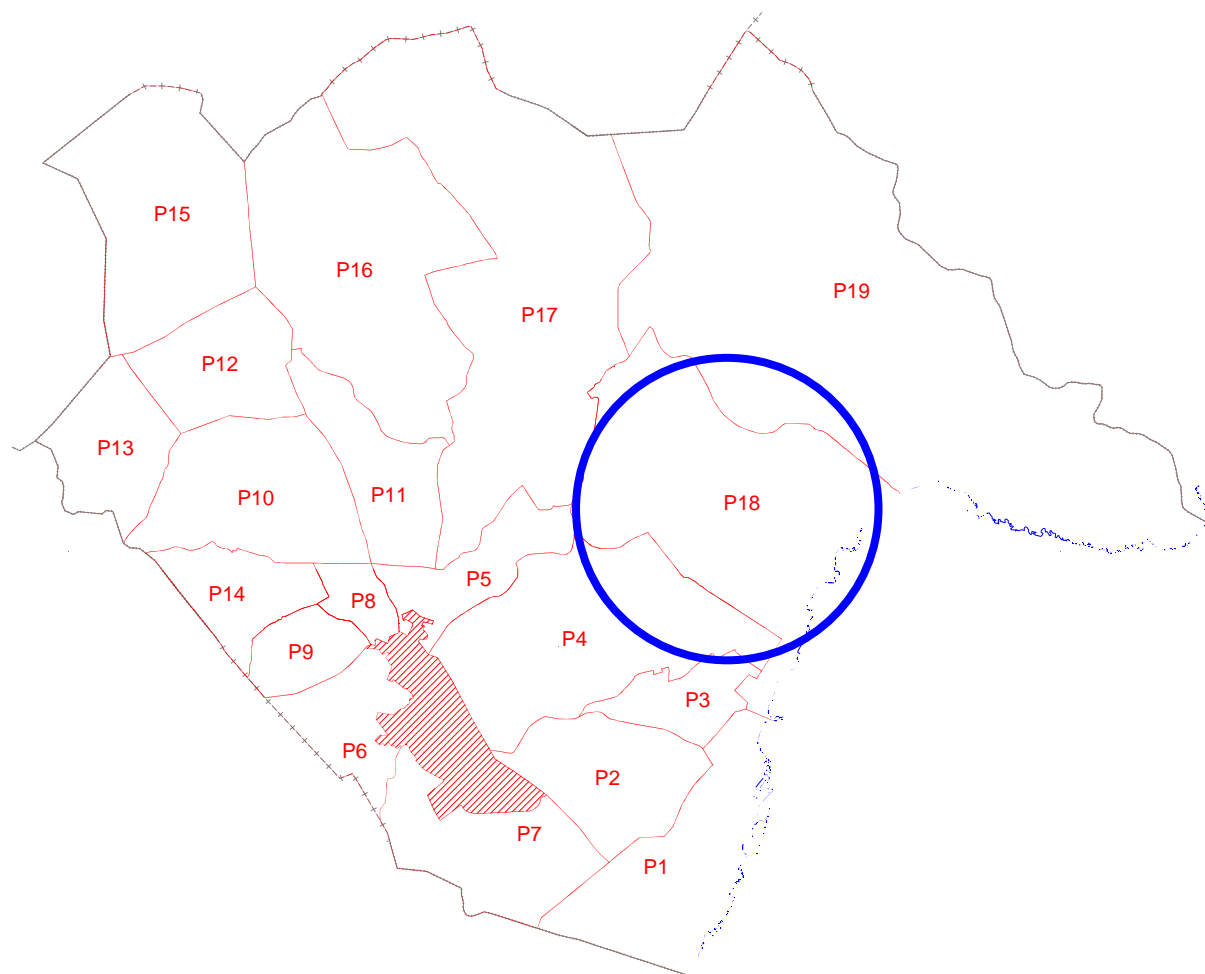
Protecció total. És prioritària la neteja, conservació, excavació, consolidació, senyalització i tutela del jaciment, sempre realitzat per tècnics competents en la matèria.

En cas que la zona protegida de la parcel·la afectada sigui edificable segons la normativa vigent, les llicències (ja siguin d'obra major o menor), vindran condicionades a la realització d'una prospecció i/o excavació prèvia per part de tècnics competents. Aquestes prospeccions i/o excavacions hauran de disposar de la preceptiva autorització per part de la Comissió de Patrimoni Històric, i els seus resultats s'hauran de notificar, per part de l'ajuntament, al Servei de Patrimoni Històric, qui emetrà informe vinculant.

En cas de l'existència i/o aparició de restes arqueològiques, qualsevol nova construcció haurà de separar-se un mínim de vint -20- metres del perímetre exterior global de les estructures i de qualsevol element constituent del jaciment arqueològic.

Només es podrà atorgar la llicència si no hi ha cap afectació al jaciment i si es respecta la separació que aquí es descriu.

Jaciments Arqueològics. Polígon 18.

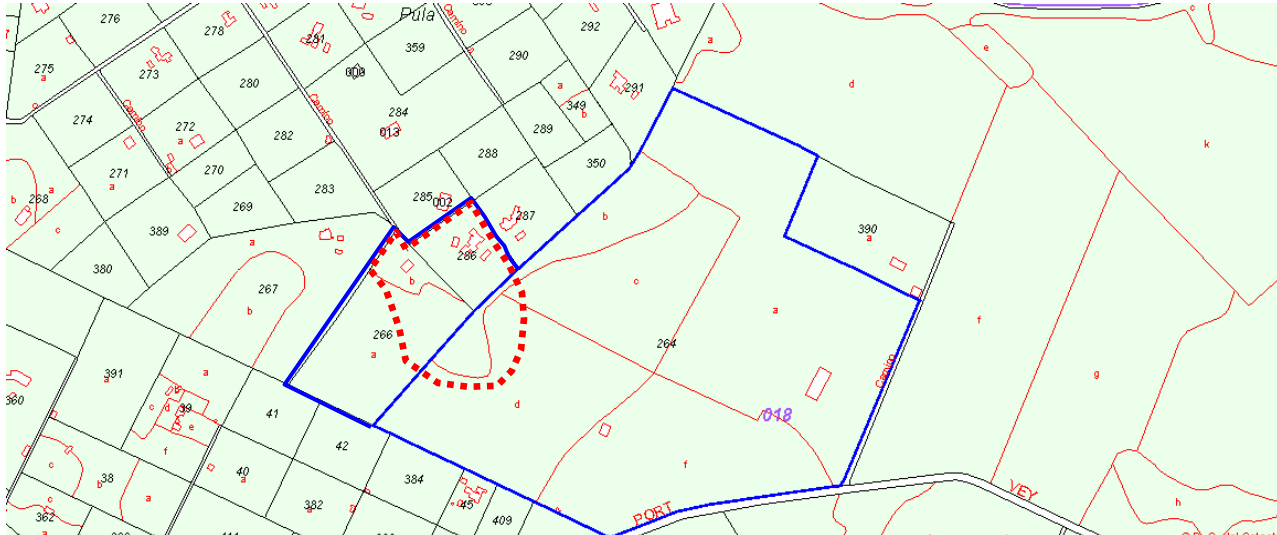


CAN PISTOLA ELEMENT NÚMERO 2034

1.- IDENTIFICACIÓ ESPACIAL:

Població - Localització geogràfica: Ctra. PMV-403-2
POLÍGON 18, PARCEL·LES 264, 266, 286.

Plànol de Situació:



Plànol cadastral de les parcel·les. En blau i línia contínua s'assenyala el perímetre de les parcel·les.
En vermell i línia discontinua, el perímetre que delimita el bé catalogat.

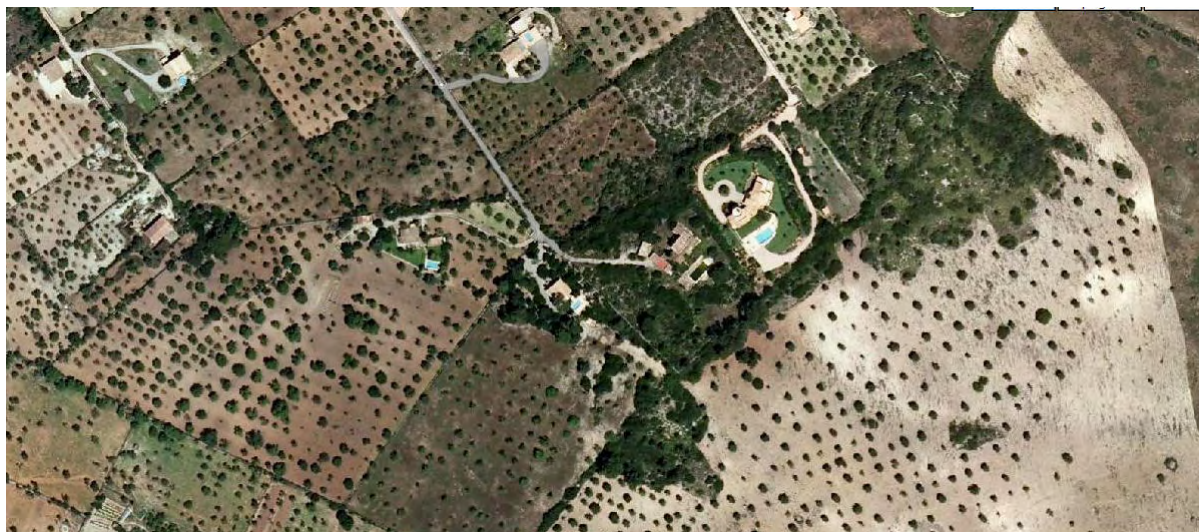


Plànol cadastral i fotografia aèria de les parcel·les afectades per la protecció d'aquest catàleg.
En blau i línia contínua, el perímetre de les parcel·les.
En vermell i línia discontinua, el perímetre de la zona catalogada i d'entorn de protecció.

2.- IDENTIFICACIÓ DE L'ELEMENT:

Denominació:	CAN PISTOLA
Codi Identificació dins el Catàleg:	2034
Referència Cadastral:	POLÍGON 18, PARCEL·LES 264, 266, 286.
Tipologia:	JACIMENT ARQUEOLÒGIC
Ús actual:	PARCEL·LES AGRÍCOLES I RAMADERES AMB HABITATGES. JACIMENT ABANDONAT
Autoria:	DESCONEGUDA
Estil o Corrent:	TALAIÒTIC, ROMÀ I ISLÀMIC

Documentació fotogràfica:



3.- DESCRIPCIÓ DE L'ELEMENT:

Descripció Morfològica, Estructural, i Elements Integrants:

Jaciment talaiòtic que devia ocupar bona part del turó on es troba. S'ubica a una àrea on hi trobem varis talaiots: Els dos de Pula (rere les cases i enfront), el de Ses Rumies, i el del Turó de s'Olivar. L'explotació agrícola determinà la destrucció de bona part de les estructures prehistòriques. Tanmateix al punt culminant es pot veure encara un talaiot aïllat, encara que mig destruït, doncs només en resten la meitat de les seves estructures. Tal vegada, la columna central encara es conserva (la vegetació i les runes impedeixen la visió), però ha perdut bona part dels seus elements. Escassa quantitat de restes ceràmics i d'altres tipus a la superfície i rodalies del jaciment.

Cronologia:

Ocupacions d'època talaiòtica, romana i islàmica. Caldria una investigació acurada per establir cronologies precises de cadascuna d'elles.

Bibliografia / Altres inventaris:

Número *Inventario Monumentos Prehistóricos y Protohistóricos de la Isla de Mallorca* – 1333
Número de l'*Inventari de Jaciments Arqueològics de Mallorca* – 49/29.

A les fitxes d'aquest darrer Inventari, Carta Arqueològica de Mallorca, es refereixen a tres jaciments talaiòtics molt propers, que són: "El Turó de s'Olivar", el de "Can Pistola", i "Ses Rumies de Pula". Si bé localitza els dos primers, dona per desaparegut el tercer ("Ses Rumies"). Al present document s'ha corregit aquesta interpretació, doncs havent localitzat aquest tercer, s'ha estimat, com a conseqüència de la feina de camp i de la localització mitjançant la parcel·la cadastral, que el talaiot conegut a la Carta Arqueològica com el de "Can Pistola" era en realitat el de "Ses Rumies". I el talaiot, desaparegut segons la Carta Arqueològica, novament localitzat, és en realitat el de "Can Pistola".

4.- ESTAT DE CONSERVACIÓ:

Intervencions Realitzades:

L'explotació agrícola determinà la destrucció de bona part de les estructures prehistòriques. A banda d'això, no es detecten intervencions recents, més enllà del desgast del temps, la invasió de la vegetació i la possible retirada d'elements en èpoques indeterminades.

Estat de conservació:

REGULAR

5.- PROTECCIÓ DE L'ELEMENT:

Grau de protecció: A1. BIC pel Decret 25/63, de data 10/09/1966.
És BÉ D'INTERÈS CULTURAL (Monument, 10/09/1966).
Inventariat en data 31/03/1967.

Usos permesos: Jaciment Arqueològic.
Usos d'investigació i divulgació del patrimoni.

Elements destacats a preservar: Tots i cadascun dels elements que el componen
Directrius d'intervenció:

El nivell de protecció integral -A1-, implica una preservació íntegra del bé que s'ha de protegir, és a dir, sense cap possibilitat de canvi que comporti una modificació en la seva estructura, distribució i elements d'acabat. Haurà de mantenir l'ús original o un altre de compatible amb l'adequat manteniment i protecció del bé i només s'hi permeten obres de conservació, restauració i, en casos excepcionals, de recuperació d'alguna de les seves característiques originals.

Protecció total. És prioritària la neteja, conservació, excavació, consolidació, senyalització i tutela del jaciment, sempre realitzat per tècnics competents en la matèria.

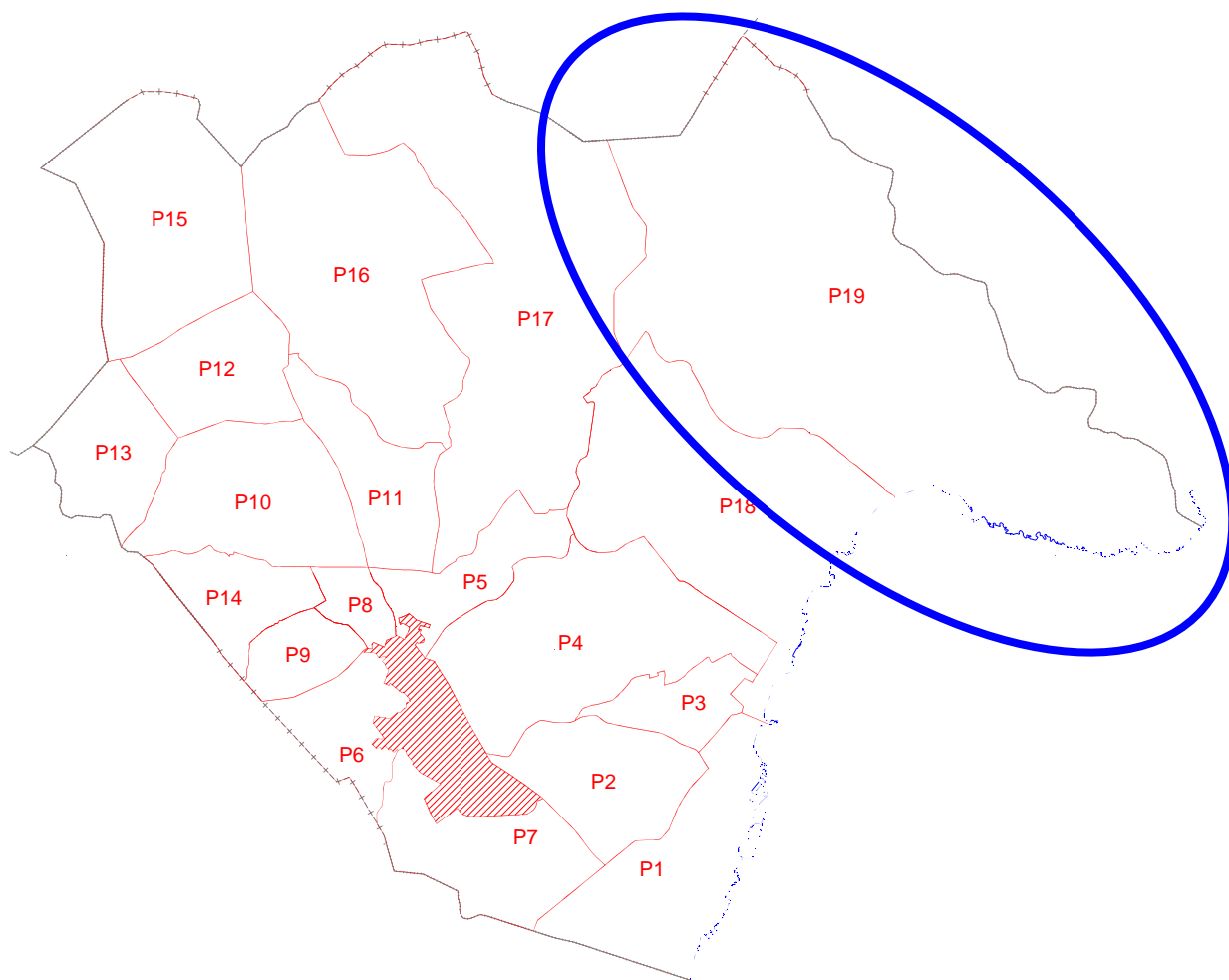
Com que es tracta d'un jaciment BIC, qualsevol actuació haurà de comptar amb l'autorització de les administracions competents.

En cas que les zones protegides de les parcel·les afectades siguin edificables segons la normativa vigent, les llicències (ja siguin d'obra major o menor), vindran condicionades a la realització d'una prospecció i/o excavació prèvia per part de tècnics competents. Aquestes prospeccions i/o excavacions hauran de disposar de la preceptiva autorització per part de la Comissió de Patrimoni Històric, i els seus resultats s'hauran de notificar, per part de l'ajuntament, al Servei de Patrimoni Històric, qui emetrà informe vinculant.

En cas de l'existència i/o aparició de restes arqueològiques, qualsevol nova construcció haurà de separar-se un mínim de vint -20- metres del perímetre exterior global de les estructures i de qualsevol element constituent del jaciment arqueològic.

Només es podrà atorgar la llicència si no hi ha cap afectació al jaciment i si es respecta la separació que aquí es descriu.

Jaciments Arqueològics. Polígon 19.

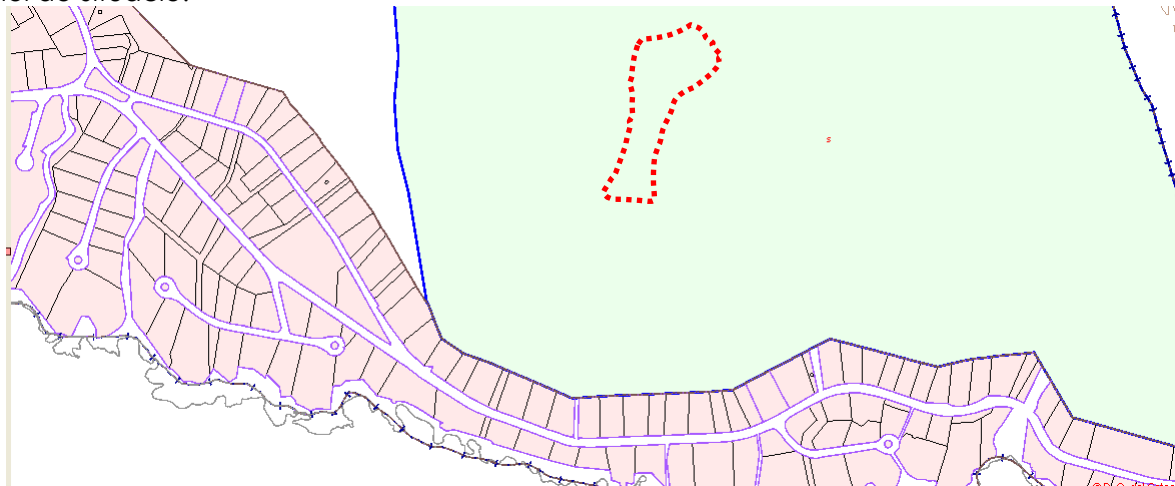


PUIG D'ES MORO I _____ **ELEMENT NÚMERO 2035**

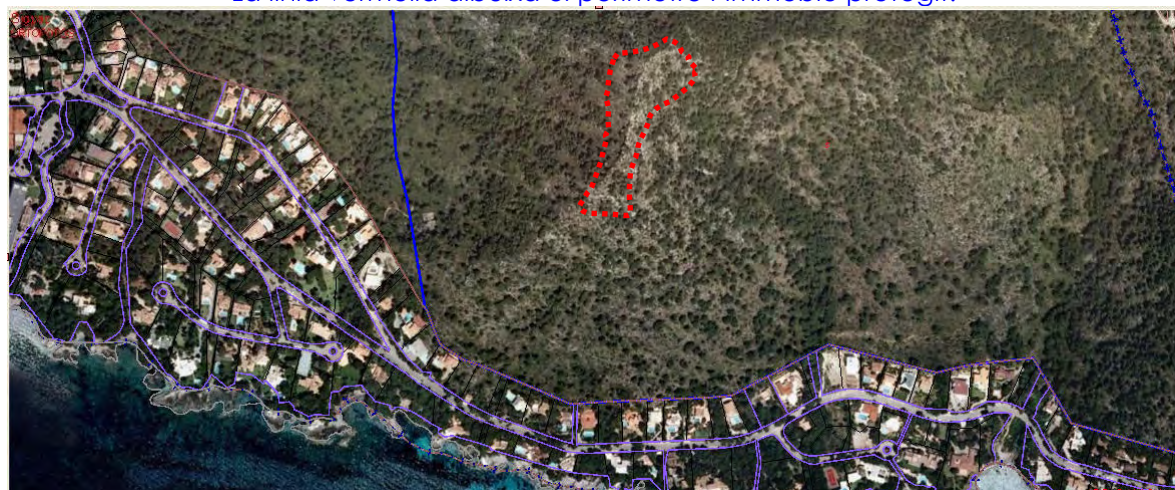
1.- IDENTIFICACIÓ ESPACIAL:

Població - Localització geogràfica: VESSANT SUD DEL PUIG DES MORO
POLIGON 19 PARCEL·LA 1.

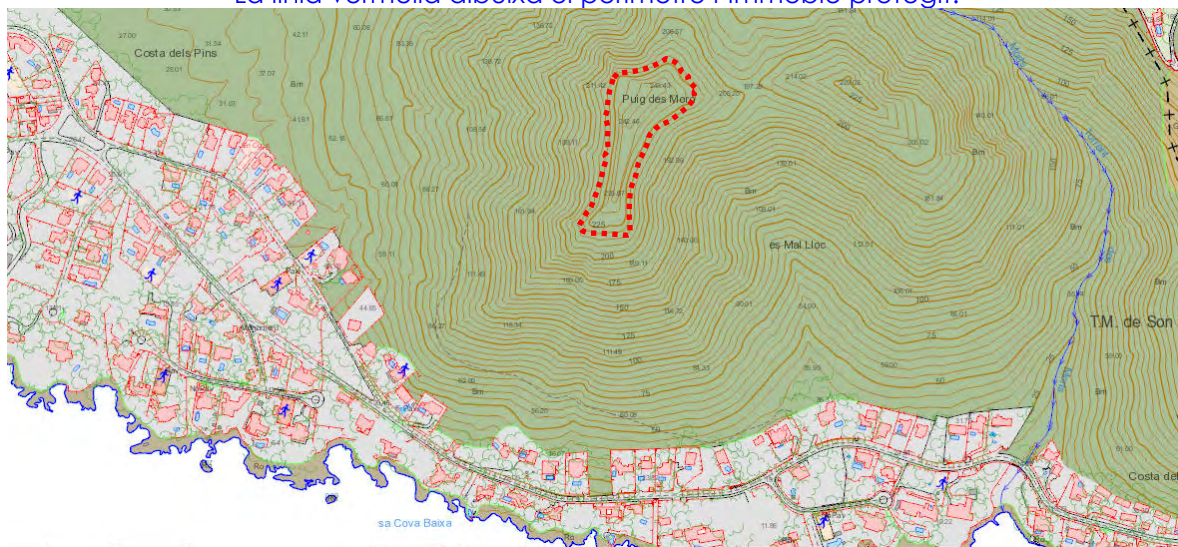
Plànol de Situació:



La línia vermella dibuixa el perímetre l'immoble protegit.



La línia vermella dibuixa el perímetre l'immoble protegit.



La línia vermella dibuixa el perímetre de l'immoble protegit.

2.- IDENTIFICACIÓ DE L'ELEMENT:

Denominació: PUIG D'ES MORO I.
Codi Identificació dins el Catàleg: 2035
Referència Cadastral: POLIGON 19 PARCEL·LA 1.
Tipologia: JACIMENT ARQUEOLÒGIC.
Ús actual: PARCEL·LA AGRÍCOLA I FORESTAL. JACIMENT ABANDONAT.
Autoria: DESCONEGUDA
Estil o Corrent:
Documentació fotogràfica:

3.- DESCRIPCIÓ DE L'ELEMENT:

Descripció Morfològica, Estructural, i Elements Integrants:
Construccions al cim del Puig d'es Moro, de les quals només en queden les restes.

Cronologia:
Bibliografia/Altres inventaris:
Número de l'Inventari de Jaciments Arqueològics de Mallorca – 49/37.

4.- ESTAT DE CONSERVACIÓ:

Intervencions Realitzades:
No es detecten intervencions recents, més enllà del desgast del temps, la invasió de la vegetació i la possible retirada d'elements en èpoques indeterminades, conseqüència d'expolis.

Estat de conservació: REGULAR

5.- PROTECCIÓ DE L'ELEMENT:

Grau de protecció: A1. BIC pel Decret 25/63, de data 10/09/1966.
És **BÉ D'INTERÈS CULTURAL** (Monument, 10/09/1966).
Inventariat en data 31/03/1967.

Usos permesos: Jaciment Arqueològic.
Usos d'investigació i divulgació del patrimoni

Elements destacats a preservar: Tots i cadascun dels elements que el componen
Directrius d'intervenció:

El nivell de protecció integral -A1-, implica una preservació íntegra del bé que s'ha de protegir, és a dir, sense cap possibilitat de canvi que comporti una modificació en la seva estructura, distribució i elements d'acabat. Haurà de mantenir l'ús original o un altre de compatible amb l'adequat manteniment i protecció del bé i només s'hi permeten obres de conservació, restauració i, en casos excepcionals, de recuperació d'alguna de les seves característiques originals.

Protecció total. És prioritària la neteja, conservació, excavació, consolidació, senyalització i tutela del jaciment, sempre realitzat per tècnics competents en la matèria.

Com que es tracta d'un jaciment BIC, qualsevol actuació haurà de comptar amb l'autorització de les administracions competents.

En cas que la zona protegida de la parcel·la afectada sigui edificable segons la normativa vigent, les llicències (ja siguin d'obra major o menor), vindran condicionades a la realització d'una prospecció i/o excavació prèvia per part de tècnics competents. Aquestes prospeccions i/o excavacions hauran de disposar de la preceptiva autorització per part de la Comissió de Patrimoni Històric, i els seus resultats s'hauran de notificar, per part de l'ajuntament, al Servei de Patrimoni Històric, qui emetrà informe vinculant.

En cas de l'existència i/o aparició de restes arqueològiques, qualsevol nova construcció haurà de separar-se un mínim de vint -20- metres del perímetre exterior global de les estructures i de qualsevol element constituent del jaciment arqueològic.

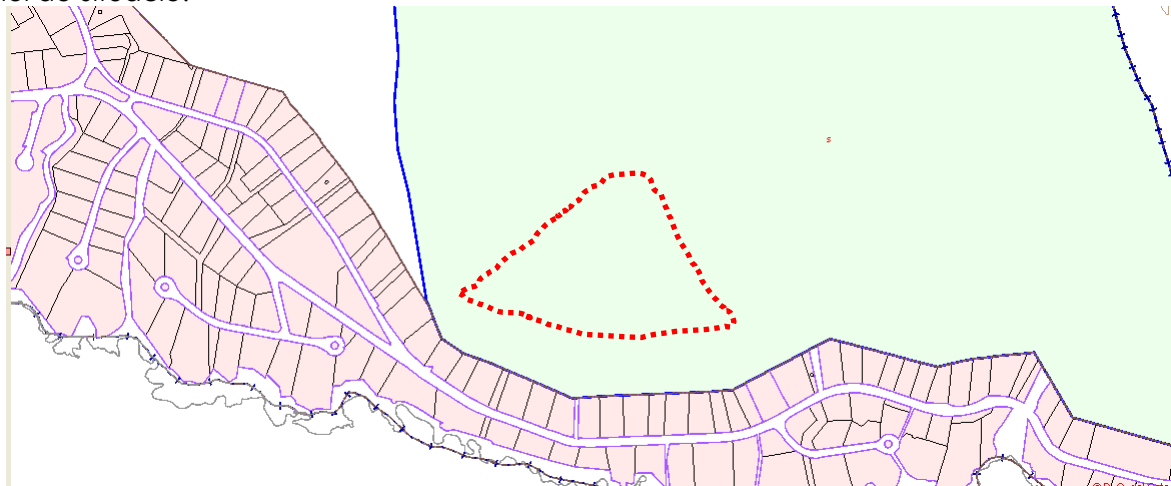
Només es podrà atorgar la llicència si no hi ha cap afectació al jaciment i si es respecta la separació que aquí es descriu.

PUIG D'ES MORO II _____ **ELEMENT NÚMERO 2036**

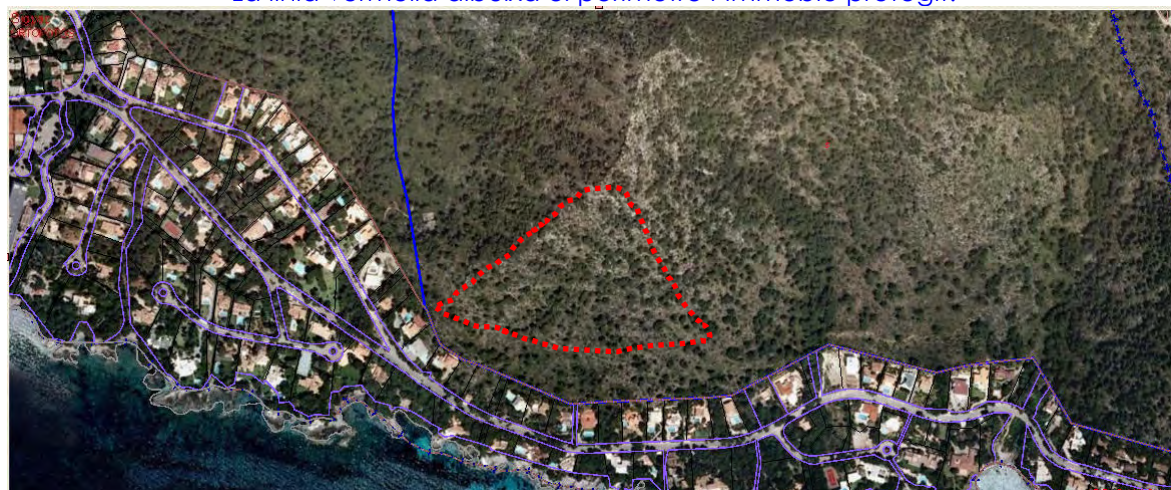
1.- IDENTIFICACIÓ ESPACIAL:

Població - Localització geogràfica: VESSANT SUD DEL PUIG DES MORO
POLIGON 19 PARCEL·LA 1.

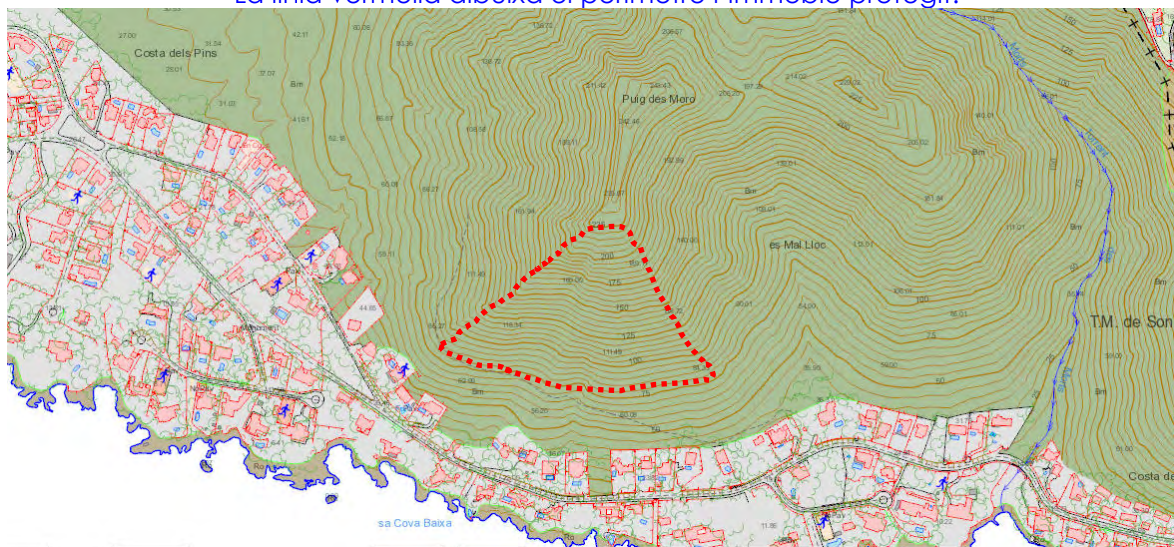
Plànol de Situació:



La línia vermella dibuixa el perímetre l'immoble protegit.



La línia vermella dibuixa el perímetre l'immoble protegit.



La línia vermella dibuixa el perímetre de l'immoble protegit.

2.- IDENTIFICACIÓ DE L'ELEMENT:

Denominació: PUIG D'ES MORO II.
Codi Identificació dins el Catàleg: 2036
Referència Cadastral: POLIGON 19 PARCEL·LA 1.
Tipologia: JACIMENT ARQUEOLÒGIC.
Ús actual: PARCEL·LA AGRÍCOLA I FORESTAL. JACIMENT ABANDONAT.
Autoria: DESCONEGUDA
Estil o Corrent:
Documentació fotogràfica:

3.- DESCRIPCIÓ DE L'ELEMENT:

Descripció Morfològica, Estructural, i Elements Integrants:

Cova natural amb possibles traces d'intervencions artificials (humanes), situada a la vessant sud del Puig des Moro.

Cronologia:

Bibliografia/Altres inventaris:

Número de l'Inventari de Jaciments Arqueològics de Mallorca – 49/42.

4.- ESTAT DE CONSERVACIÓ:

Intervencions Realitzades:

No es detecten intervencions recents, més enllà del desgast del temps, la invasió de la vegetació i la possible retirada d'elements en èpoques indeterminades, conseqüència d'expolis.

Estat de conservació: REGULAR

5.- PROTECCIÓ DE L'ELEMENT:

Grau de protecció: A1. BIC pel Decret 25/63, de data 10/09/1966.
És **BÉ D'INTERÈS CULTURAL** (Monument, 10/09/1966).

Usos permesos: Jaciment Arqueològic.
Usos d'investigació i divulgació del patrimoni

Elements destacats a preservar: Tots i cadascun dels elements que el componen
Directrius d'intervenció:

El nivell de protecció integral -A1-, implica una preservació íntegra del bé que s'ha de protegir, és a dir, sense cap possibilitat de canvi que comporti una modificació en la seva estructura, distribució i elements d'acabat. Haurà de mantenir l'ús original o un altre de compatible amb l'adequat manteniment i protecció del bé i només s'hi permeten obres de conservació, restauració i, en casos excepcionals, de recuperació d'alguna de les seves característiques originals.

Protecció total. És prioritària la neteja, conservació, excavació, consolidació, senyalització i difusió del jaciment, sempre realitzat per tècnics competents en la matèria.

Com que es tracta d'un jaciment BIC, qualsevol actuació haurà de comptar amb l'autorització de les administracions competents.

En cas que la zona protegida de la parcel·la afectada sigui edificable segons la normativa vigent, les llicències (ja siguin d'obra major o menor), vindran condicionades a la realització d'una prospecció i/o excavació prèvia per part de tècnics competents. Aquestes prospeccions i/o excavacions hauran de disposar de la preceptiva autorització per part de la Comissió de Patrimoni Històric, i els seus resultats s'hauran de notificar, per part de l'ajuntament, al Servei de Patrimoni Històric, qui emetrà informe vinculant.

En cas de l'existència i/o aparició de restes arqueològiques, qualsevol nova construcció haurà de separar-se un mínim de vint -20- metres del perímetre exterior global de les estructures i de qualsevol element constituent del jaciment arqueològic.

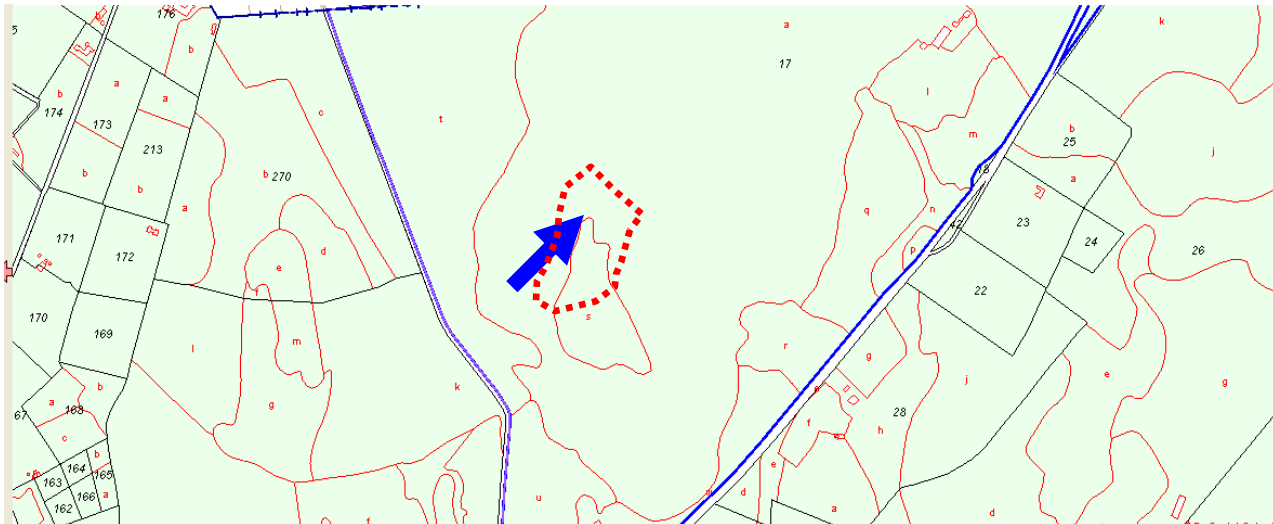
Només es podrà atorgar la llicència si no hi ha cap afectació al jaciment i si es respecta la separació que aquí es descriu.

COVA DE SA FONT GATA – COVA DE SA GENETA _____ ELEMENT NÚMERO 2037

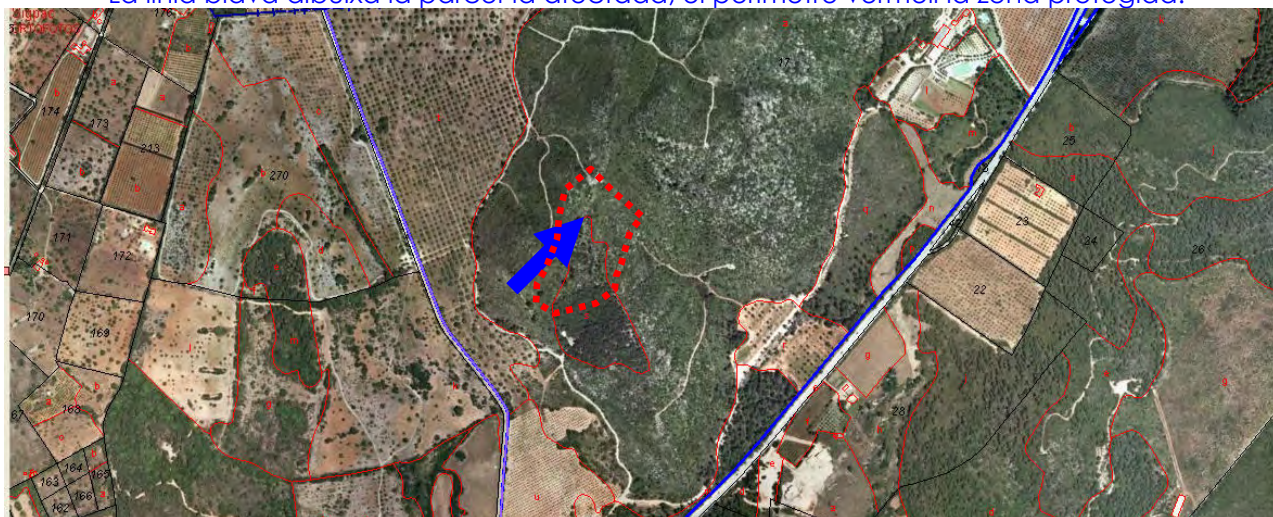
1.- IDENTIFICACIÓ ESPACIAL:

Població - Localització geogràfica: VESSANT SUD DEL PUIG DE S'ARBOÇARET VORA SA FONT GATA
POLIGON 19 PARCEL·LA 17, entre Ctra. Ma-4041 i Ma-4040.

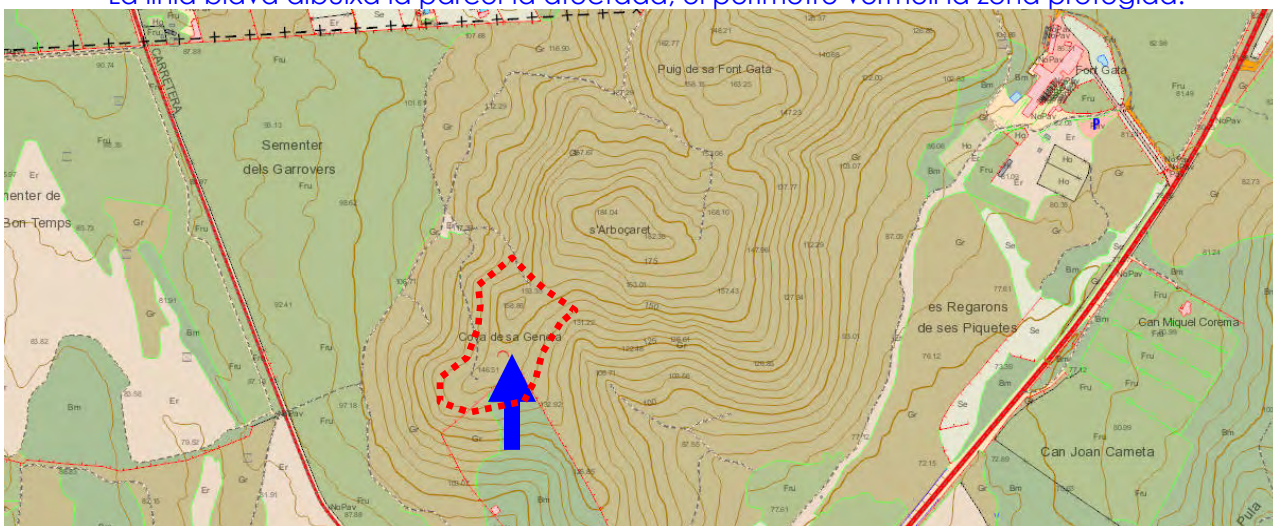
Plànol de Situació:



La línia blava dibuixa la parcel·la afectada, el perímetre vermell la zona protegida.



La línia blava dibuixa la parcel·la afectada, el perímetre vermell la zona protegida.



La línia vermella dibuixa la zona protegida.

2.- IDENTIFICACIÓ DE L'ELEMENT:

Denominació: COVA DE SA GENETA – COVA DE SA FONT GATA.
Codi Identificació dins el Catàleg: 2037
Referència Cadastral: POLIGON 19 PARCEL·LA 17.
Tipologia: JACIMENT ARQUEOLÒGIC.
Ús actual: PARCEL·LA AGRÍCOLA I FORESTAL. JACIMENT ABANDONAT.
Autoria: DESCONEGUDA
Estil o Corrent:
Documentació fotogràfica:

3.- DESCRIPCIÓ DE L'ELEMENT:

Descripció Morfològica, Estructural, i Elements Integrants:

Cova natural amb possibles traces d'intervencions artificials (humanes), situada a la vessant sud del Puig de s'Arboçaret, vora el Puig de Sa Font Gata, entre les carreteres Ma-4041 de Son Servera a Artà, i la Ma-4040 de Son Servera a Capdepera.

Cronologia:

Bibliografia/Altres inventaris:

Número de l'*Inventari de Jaciments Arqueològics de Mallorca* – 49/26. Es dona la circumstància que aquest inventari, la Carta Arqueològica de Mallorca, dona per desaparegut aquest jaciment. El cert és que fa anys que resulta inaccessible, per mor de l'abandonament de la terra i la invasió de la zona amb vegetació.

4.- ESTAT DE CONSERVACIÓ:

Intervencions Realitzades:

No es detecten intervencions recents, més enllà del desgast del temps, la invasió de la vegetació i la possible retirada d'elements en èpoques indeterminades, conseqüència d'expolis.

Estat de conservació: REGULAR

5.- PROTECCIÓ DE L'ELEMENT:

Grau de protecció: A1. BIC pel Decret 25/63, de data 10/09/1966.
És **BÉ D'INTERÈS CULTURAL** (Monument, 10/09/1966).
Inventariat en data 31/03/1967.

Usos permesos: Jaciment Arqueològic.
Usos d'investigació i divulgació del patrimoni

Elements destacats a preservar: Tots i cadascun dels elements que el componen
Directrius d'intervenció:

El nivell de protecció integral -A1-, implica una preservació íntegra del bé que s'ha de protegir, és a dir, sense cap possibilitat de canvi que comporti una modificació en la seva estructura, distribució i elements d'acabat. Haurà de mantenir l'ús original o un altre de compatible amb l'adequat manteniment i protecció del bé i només s'hi permeten obres de conservació, restauració i, en casos excepcionals, de recuperació d'alguna de les seves característiques originals.

Protecció total. És prioritària la neteja, conservació, excavació, consolidació, senyalització i difusió del jaciment, sempre realitzat per tècnics competents en la matèria.

Com que es tracta d'un jaciment BIC, qualsevol actuació haurà de comptar amb l'autorització de les administracions competents.

En cas que la zona protegida de la parcel·la afectada sigui edificable segons la normativa vigent, les llicències (ja siguin d'obra major o menor), vindran condicionades a la realització d'una prospecció i/o excavació prèvia per part de tècnics competents. Aquestes prospeccions i/o excavacions hauran de disposar de la preceptiva autorització per part de la Comissió de Patrimoni Històric, i els seus resultats s'hauran de notificar, per part de l'ajuntament, al Servei de Patrimoni Històric, qui emetrà informe vinculant.

En cas de l'existència i/o aparició de restes arqueològiques, qualsevol nova construcció haurà de separar-se un mínim de vint -20- metres del perímetre exterior global de les estructures i de qualsevol element constituent del jaciment arqueològic.

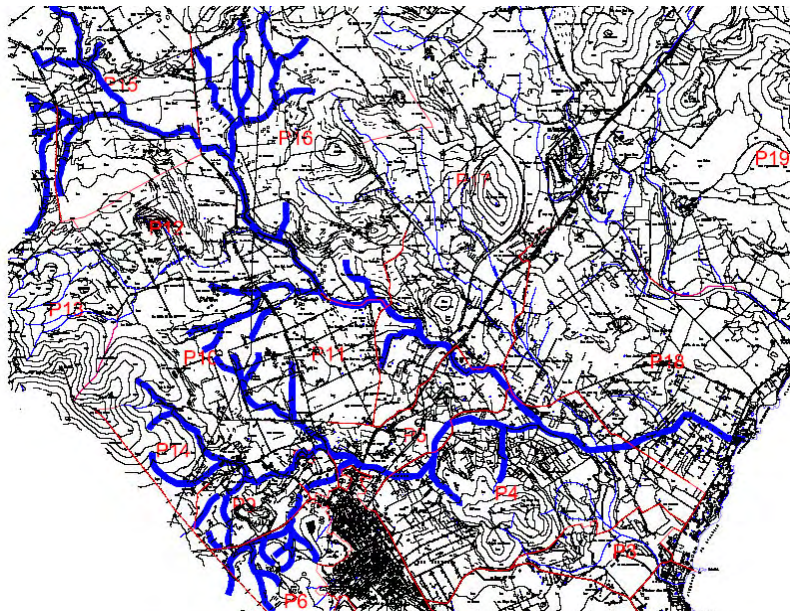
Només es podrà atorgar la llicència si no hi ha cap afectació al jaciment i si es respecta la separació que aquí es descriu.

TORRENT DE XICLATI _____ ELEMENT NÚMERO 3004

1.- IDENTIFICACIÓ ESPAIAL:

Població - Localització geogràfica: SÒL RÚSTIC DEL TERME DE SON SERVERA.

Plànol de Situació:



2.- IDENTIFICACIÓ DE L'ELEMENT:

Denominació:	TORRENT DE XICLATI
Codi Identificació dins el Catàleg:	3004
Referència Cadastral:	DIVERSES
Tipologia:	ELEMENT HIDROGRÀFIC DE PAISATGE
Ús actual:	TORRENT
Autoria:	
Estil o Corrent:	
Documentació fotogràfica:	





3.- DESCRIPCIÓ DE L'ELEMENT:

Descripció Morfològica, Estructural, i Elements Integrants:

Aquest torrent, junt amb la flora i la fauna que acompanya el seu recorregut, constitueix una veritable fita al sòl rústic serverí. Resulta especialment rellevant dins el paisatge, la línia de arbres que l'envolten, així com els murs que delimiten el seu llit quan per exemple passa a prop del puig de Son Sard, just abans de la seva intersecció amb la carretera MA-4040. Cal anomenar que els dos ponts ferroviaris existents dins el terme de Son Servera serveixen per salvar el pas de les dues principals branques que el constitueixen.

Cronologia:

Bibliografia:

NO ESPECIFICA. VEURE BIBLIOGRAFIA GENERAL DE LA MEMÒRIA.

4.- ESTAT DE CONSERVACIÓ:

Intervencions Realitzades:

No es destaquen intervencions que puguin fer pensar en canvis substancials respecte el traçat original.

Estat de conservació: BO

5.- PROTECCIÓ DE L'ELEMENT:

Grau de protecció: -A1-, PER A LA TOTALITAT DEL TRAÇAT.

Usos permesos: TORRENT.

Elements destacats a preservar:

El llit del torrent a tot el seu recorregut i a tota la seva amplada. Marges i murs de pedra que el defineixen i tanquen lateralment en alguns dels trams. Vegetació dels voltants (arbres, canyes, etc.).

Directrius d'intervenció:

El nivell de protecció integral -A1- implica una preservació íntegra del bé que s'ha de protegir, és a dir, sense cap possibilitat de canvi que comporti una modificació en la seva estructura, distribució i elements d'acabat. Haurà de mantenir l'ús original o un altre de compatible amb l'adequat manteniment i protecció del bé i només s'hi permeten obres de conservació, restauració i, en casos excepcionals, de recuperació d'alguna de les seves característiques originals.

Manteniment i conservació íntegra del seu traçat. Mantenir i conservar el llit del torrent a tot el seu recorregut i a tota la seva amplada, així com els marges i murs de pedra que el defineixen i tanquen lateralment en alguns dels trams. Manteniment i conservació de la vegetació dels voltants (arbres, canyes, etc.).

Les possibles intervencions que s'hi puguin dur a terme no camuflaran ni distorsionaran la línia territorial que forma el torrent.

Si puntualment per mor de l'eixamplament d'una carretera (com per exemple la MA-4032 que hi passa just pel lateral durant un tram), es tingués que rectificar el seu llit, s'hauran de reconstruir tots els marges i murs de pedra que el delimiten, tot seguint la mateixa tècnica constructiva que les estructures originals. També s'haurà de conservar la secció del torrent, i reposar la vegetació original existent als voltants

6.- DEFINICIÓ DE LA ZONA D'ENTORN DE PROTECCIÓ.

Qualsevol construcció haurà de separar-se un mínim de deu -10- metres del torrent, mesurats des dels marges perimetrals, amb l'excepció de les ampliacions puntuals de l'ample de les carreteres que hi passen al costat, que s'atendran als criteris d'intervenció estipulats.