

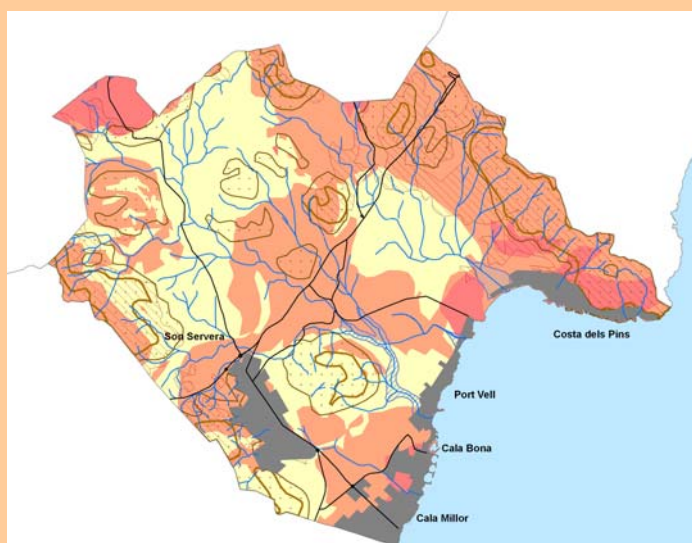
AJUNTAMENT DE
SON SERVERA



MODIFICACIÓ PUNTUAL DE LES NS DE PLANEJAMENT
Núm. 4.

ADEQUACIÓ DE L'ORDENACIÓ DE LES ÀREES DE
PREVENCIÓ DE RISCOS (APR)

DOCUMENT AMBIENTAL
AVALUACIÓ AMBIENTAL ESTRATÈGICA SIMPLIFICADA



Gabinet d'Anàlisi Ambiental i Territorial. GAAT

Gener de 2017

TAULA DE CONTINGUT

1	ASPECTES INTRODUCTORIS	3
1.1	CONCEPTE I OBJECTIUS DE L'AVALUACIÓ AMBIENTAL ESTRATÈGICA	3
1.2	MOTIVACIÓ DE L'APLICACIÓ DEL PROCEDIMENT D'AVALUACIÓ AMBIENTAL ESTRATÈGICA SIMPLIFICADA	3
1.3	PROCEDIMENT	4
1.4	CONTINGUT DOCUMENTAL I EQUIP REDACTOR	5
2	CARACTERÍSTIQUES DEL PLA O PROGRAMA	8
2.1	OBJECTIUS DE LA PLANIFICACIÓ	8
2.2	ABAST I CONTINGUT DEL PLA I DE LES SEVES ALTERNATIVES RAONABLES, TÈCNICAMENT I AMBIENTALMENT VIABLES	10
2.3	DESENVOLUPAMENT PREVISIBLE DEL PLA O PROGRAMA	13
2.4	LES CARACTERÍSTIQUES DEL PLA A EFECTES DE VALORAR LA SEVA SUBJECCIÓ A AVALUACIÓ AMBIENTAL ESTRATÈGIC ORDINÀRIA	14
3	SITUACIÓ ACTUAL DEL MEDI AMBIENT	17
3.1	LOCALITZACIÓ	17
3.2	FISIOGRAFIA, GEOLOGIA I LITOLOGIA	18
3.3	CLIMATOLOGIA	20
3.4	CAPACITAT AGROLÒGICA	21
3.5	HIDROLOGIA	22
3.6	RISCOS	24
3.7	MEDI BIÒTIC	24
	3.7.1 Vegetació	24
	3.7.2 Fauna	25
3.8	PAISATGE	28
3.9	PATRIMONI	29
3.10	POBLACIÓ	31
3.11	ECONOMIA	33
3.12	INFRASTRUCTURES	34
4	EFACTES PREVISIBLES	37
4.1	EFACTES AMBIENTALS	37
	4.1.1 ACCIONS	37
	4.1.2 FACTORS AMBIENTALS	38
	4.1.3 DETECCIÓ I DESCRIPCIÓ D'EFACTES AMBIENTALS	40
4.2	EFACTES SOBRE ELS PLANS SECTORIALS I TERRITORIALS	42
5	MOTIUS DE SELECCIÓ DE L'ALTERNATIVA PREVISTA	43
6	MESURES PREVENTIVES	44
7	SEGUIMENT AMBIENTAL DEL PLA	46
8	CONCLUSIONS	47
	ANNEX CARTOGRÀFIC	48

1 ASPECTES INTRODUCTORIS

1.1 CONCEPTE I OBJECTIUS DE L'AVALUACIÓ AMBIENTAL ESTRATÈGICA

Actualment, la normativa en vigor en matèria d'avaluació d'impacte ambiental a l'àmbit de les Illes Balears són dues lleis: **Llei 21/2013, de 9 de desembre, d'avaluació ambiental** (BOE núm. 296, de l'11 de desembre de 2013) i la **Llei 12/2016, de 17 d'agost, d'avaluació ambiental de les Illes Balears**.

L'avaluació ambiental estratègica és un procediment administratiu instrumental respecte al d'aprovació o adopció de plans i programes, a través del qual s'analitzen els possibles efectes significatius sobre el medi ambient dels plans i programes, així com alternatives raonables, tècnicament i ambientalment viables, que tinguin en compte els objectius i l'àmbit territorial d'aplicació del pla o programa, amb la finalitat de prevenir o minimitzar els efectes adversos sobre el medi ambient de l'aplicació del pla o programa. L'avaluació ambiental estratègica pot seguir dos procediments, l'ordinari i el simplificat, que conclouen, respectivament, mitjançant declaració ambiental estratègica o mitjançant informe ambiental estratègic.

Als efectes de la normativa, s'entén per impacte o efecte significatiu l'alteració de caràcter permanent o de llarga durada d'un valor natural i, en el cas d'espais Xarxa Natura 2000, quan a més afecti els elements que van motivar-ne la designació i els objectius de conservació.

1.2 MOTIVACIÓ DE L'APLICACIÓ DEL PROCEDIMENT D'AVALUACIÓ AMBIENTAL ESTRATÈGICA SIMPLIFICADA

Segons l'article 2 de la Llei 21/2013, epígraf g), ha d'existir proporcionalitat entre els efectes sobre el medi ambient dels plans, programes i projectes, i el tipus de procediment d'avaluació al qual, si s'escau, s'hagin de sotmetre. Amb aquest propòsit, l'article 9 de la Llei 12/2016 s'encarrega de determinar l'àmbit d'aplicació de l'avaluació ambiental estratègica ordinària i simplificada.

"Article 9. Àmbit d'aplicació de l'avaluació ambiental estratègica.

1. Han de ser objecte d'una avaluació ambiental estratègica ordinària els plans i els programes, i també les modificacions d'aquests, que adoptin o aprovin les administracions autonòmica, insular o local de les Illes Balears, l'aprovació dels quals exigeixi una disposició legal o reglamentària o un acord del Consell de Govern quan:

a) Estableixin el marc per a l'autorització futura de projectes legalment sotmesos a l'avaluació d'impacte ambiental i es refereixin a l'agricultura, la ramaderia, la silvicultura, l'aqüicultura, la pesca, l'energia, la mineria, la indústria, el transport, la gestió de residus, la gestió de recursos hídrics, l'ocupació del domini públic marítimoterrestre, la utilització del mitjà marí, les telecomunicacions, el turisme, l'ordenació del territori urbà i rural o l'ús del sòl.

b) Requereixin una avaluació perquè afecten espais Xarxa Natura 2000 en els termes que preveu la legislació del patrimoni natural i de la biodiversitat.

c) Requereixin una avaluació ambiental estratègica simplificada d'acord amb l'apartat 2 d'aquest article en els dos supòsits següents:

i. Quan així ho decideixi cas per cas l'òrgan ambiental en l'informe ambiental estratègic d'acord amb els criteris de l'annex IV.

ii. Quan així ho determini l'òrgan ambiental, a sol·licitud del promotor.

2. Han de ser objecte d'avaluació ambiental estratègica simplificada:

a) Les modificacions menors dels plans i els programes que s'indiquen en l'apartat 1 d'aquest article.

b) Els plans i els programes que s'indiquen en l'apartat 1 anterior que estableixin l'ús de zones de reduïda extensió en l'àmbit municipal.

c) Els plans i els programes que estableixin un marc per a l'autorització de projectes en el futur, però no compleixin els altres requisits que s'indiquen en l'apartat 1 anterior.”

La modificació puntual de les NS de Son Servera per a l'adequació de les Àrees de Prevenció de Riscos (APR) s'ha d'entendre com una modificació menor, atès que el seu principal objectiu és adequar l'ordenació de les Àrees de prevenció de riscos de les NS de Son Servera: corregir errades, adaptar l'ordenació a la legislació sobrevinguda i ajustar-la als criteris d'ordenació de les administracions competents en la matèria.

- Tot i que en l'àmbit de les APR o altres àrees de risc s'estableixi el marc per a l'autorització futura de projectes legalment sotmesos a l'avaluació d'impacte ambiental, s'ha de dir, que les modificacions introduïdes en realitat no impliquen una alteració important del marc vigent. En línies generals es mantenen les mateixes regulacions.
- En línies generals es mantenen les mateixes regulacions, que a més, només afecten als riscos i no a les categories subjacents del sòl rústic que sí que s'adeqüen als valors ambientals i paisatgístics.
- Des del punt de vista de l'extensió es tracta d'una modificació que afecta bona part del municipi, perquè les APR afecten bona part de la superfície del municipi. Però com ja s'ha dit el calat i l'entitat d'aquests canvis en principi no ha d'implicar alteracions substancials del marc vigent, sinó la correcció, adequació i millora de l'ordenació relacionada amb riscos.

Com a conseqüència de l'exposat abans, es proposa inicialment tramitar aquesta modificació puntual amb una avaluació ambiental estratègica simplificada.

1.3 PROCEDIMENT

El procediment a seguir en les modificacions puntuals sotmeses a avaluació ambiental estratègica simplificada és l'establert en els articles 29 i següents de la Llei 21/2013. Es diferencien les següents fases:

Fase 1. Sol·licitud d'inici d'avaluació ambiental estratègica simplificada. Dins del procediment substantiu d'adopció o aprovació del pla o programa, el promotor ha de presentar davant l'òrgan substantiu, juntament amb la documentació exigida per la legislació sectorial, una sol·licitud d'inici de l'avaluació ambiental estratègica simplificada, acompanyada de l'esborrany del pla o programa i d'un document ambiental estratègic.

L'òrgan substantiu ha de remetre a l'òrgan ambiental (la Comissió de Medi Ambient de les Illes Balears) la sol·licitud d'inici i els documents que s'hi ha d'adjuntar.

Actualment ens trobam en aquesta fase i aquest document constitueix el document ambiental estratègic simplificat que ha d'acompanyar la sol·licitud d'inici.

Fase 2. Consulta a les administracions públiques afectades i a les persones interessades. L'òrgan ambiental ha de consultar les administracions públiques

afectades i les persones interessades, i posar a la seva disposició el document ambiental estratègic i l'esborrany del pla o programa.

Les administracions públiques afectades i les persones interessades consultades s'han de pronunciar en el termini màxim de quaranta-cinc dies hàbils des de la recepció de la sol·licitud d'informe. Transcorregut aquest termini sense que s'hagi rebut el pronunciament, el procediment continua si l'òrgan ambiental disposa dels elements de judici suficients per formular l'informe ambiental estratègic. En aquest cas, no s'han de tenir en compte els pronunciaments abans esmentats que es rebin posteriorment.

Si l'òrgan ambiental no té els elements de judici suficients, o bé perquè no s'han rebut els informes de les administracions públiques afectades que siguin rellevants, o bé perquè tot i haver-los rebut aquests són insuficients per decidir, ha de requerir personalment el titular de l'òrgan jeràrquicament superior d'aquell que hauria d'emetre l'informe per a què en el termini de deu dies hàbils, comptats a partir de la recepció del requeriment, ordeni a l'òrgan competent el lliurament de l'informe corresponent en el termini de deu dies hàbils, sense perjudici de les responsabilitats en què pugui incórrer el responsable de la demora. El requeriment efectuat s'ha de comunicar a l'òrgan substantiu i al promotor, i suspèn el termini.

Fase 3. Informe ambiental estratègic. L'òrgan ambiental ha de formular l'informe ambiental estratègic en el termini de quatre mesos comptats des de la recepció de la sol·licitud d'inici i dels documents que s'hi han d'adjuntar. En aquest moment, l'òrgan ambiental ha d'emetre resolució mitjançant l'emissió de l'informe ambiental estratègic, que pot determinar que:

- El pla o programa s'ha de sotmetre a una avaluació ambiental estratègica ordinària perquè puguin tenir efectes significatius sobre el medi ambient. En aquest cas l'òrgan ambiental ha d'elaborar el document d'abast de l'estudi ambiental estratègic.
- El pla o programa no té efectes significatius sobre el medi ambient, en els termes establerts en l'informe ambiental estratègic.

L'informe ambiental estratègic, una vegada formulat, l'ha de remetre l'òrgan ambiental per a la seva publicació en el termini de quinze dies hàbils al «Butlletí Oficial de l'Estat» o diari oficial corresponent, sense perjudici de la publicació a la seu electrònica de l'òrgan ambiental.

1.4 CONTINGUT DOCUMENTAL I EQUIP REDACTOR

El present document s'ha d'entendre com el Document Ambiental d'Avaluació Ambiental Estratègica Simplificada que acompanya la documentació de la Modificació puntual de les NS, per a l'adequació de l'ordenació de les Àrees de Prevenció de Riscos (APR)

Segons l'article 29.1 de la Llei 21/2013, el document ambiental estratègic ha d'incloure, com a mínim, els següents continguts:

- a) *Els objectius de la planificació.*
- b) *L'abast i el contingut del pla proposat i de les seves alternatives raonables, tècnicament i ambientalment viables.*
- c) *El desenvolupament previsible del pla o programa.*

d) Una caracterització de la situació del medi ambient abans del desenvolupament del pla o programa en l'àmbit territorial afectat.

e) Els efectes ambientals previsibles i, si és procedent, la seva quantificació.

f) Els efectes previsibles sobre els plans sectorials i territorials concurrents

g) La motivació de l'aplicació del procediment d'avaluació ambiental estratègica simplificada.

h) Un resum dels motius de la selecció de les alternatives previstes.

i) Les mesures previstes per prevenir, reduir i, en la mesura que sigui possible, corregir qualsevol efecte negatiu rellevant en el medi ambient de l'aplicació del pla o programa, tenint en compte el canvi climàtic.

j) Una descripció de les mesures previstes per al seguiment ambiental del pla.

Així mateix, a l'annex 4 de la Llei 12/2016, es defineixen els criteris per valorar en l'avaluació ambiental estratègica simplificada si un pla o programa s'ha de sotmetre a avaluació ambiental estratègica ordinària.

"1. Les característiques dels plans i programes. En particular, s'ha de considerar:

a) La mesura en què el pla o el programa estableix un marc per a projectes i altres activitats, bé en relació amb la ubicació, la naturalesa, les dimensions i les condicions de funcionament o bé en relació amb l'assignació de recursos.

b) La mesura en què el pla o el programa influeix en altres plans o programes, inclosos els que estiguin jerarquitcats.

c) La pertinència del pla o el programa per a la integració de consideracions ambientals, amb l'objecte, en particular, de promoure el desenvolupament sostenible.

d) Problemes ambientals significatius relacionats amb el pla o el programa.

e) La pertinència del pla o el programa per a la implantació de la legislació comunitària o nacional en matèria de medi ambient com, entre altres, els plans o els programes relacionats amb la gestió de residus o la protecció dels recursos hídrics.

2. Les característiques dels efectes i de l'àrea probablement afectada, considerant en particular:

a) La probabilitat, la durada, la freqüència i la reversibilitat dels efectes.

b) El caràcter acumulatiu dels efectes.

c) El caràcter transfronterer dels efectes.

d) Els riscos per a la salut humana o el medi ambient (deguts, per exemple, a accidents).

e) La magnitud i l'abast espacial dels efectes (àrea geogràfica i magnitud de la població que es puguin veure afectades).

f) El valor i la vulnerabilitat de l'àrea probablement afectada a causa de:

1r. Les característiques naturals especials.

2n. Els efectes en el patrimoni cultural.

3r. La superació de valors límit o d'objectius de qualitat ambiental.

4t. L'explotació intensiva del sòl.

5è. Els efectes en àrees o paisatges amb rang de protecció reconegut en els àmbits nacional, comunitari o internacional."

El present document ha estat elaborat pels següents membres del Gabinet d'Anàlisi Ambiental i Territorial:

Antoni Pons Esteva, geògraf.

Maria Magdalena Pons Esteva, geògrafa.

Vicenç Guasp Vivó, geògraf.

2 CARACTERÍSTIQUES DEL PLA O PROGRAMA

2.1 OBJECTIUS DE LA PLANIFICACIÓ

L'objectiu d'aquesta modificació és, per tant, el d'adequar l'ordenació de les Àrees de prevenció de riscos de les NS de Son Servera: corregir errades, adaptar l'ordenació a la legislació sobrevinguda i ajustar-la als criteris d'ordenació de les administracions competents en la matèria.

La revisió de les NS aprovada al 2014 preveia 5 tipus diferents APR: inundació, esllavissada, erosió, incendi i contaminació d'aqüífers. D'aquesta primera divisió sorgeix la primera interpretació errònia que caldria clarificar. Tal com es desprèn del PTI, de les DOT i resta de legislació el **risc de contaminació d'aqüífers** no s'ha de considerar com a APR, i per tant com a sòl rústic protegit. A més, al planejament municipal vigent les zones de contaminació d'aqüífers presenten certa contradicció, perquè es regulen dins l'article d'APR, però que en realitat dins el mateix article o a la cartografia no es consideren com a tal, i això pot conduir a confusió.

La llei 6/1999 de les DOT a l'article 9 defineix les Àrees de prevenció de riscos que recullen com a sòl rústic protegit. A l'article 21 es reconeixen com a APR les d'esllavissaments, erosió, inundacions i incendis, però no les de contaminació d'aqüífers. No obstant l'anterior a la disposició onzena de les DOT s'emplaça als instruments urbanístics perquè incloguin mesures per a reduir els nivells de risc dels 4 mencionants més el de contaminació d'aqüífers.

El pla territorial en la seva documentació recull les APR d'esllavissaments, erosió, inundacions i incendis, però no recull en canvi, les APR de contaminació d'aqüífers.

Per tot l'anterior, i atesos els criteris que en aquests moments se segueixen a l'hora de delimitar el risc de contaminació d'aqüífers es creu oportú fer una correcció i modificar-ne la consideració per tal de delimitar el risc com a Zona de Possible Risc, i per tant, que deixi de tenir la consideració de sòl rústic protegit.

Pel que fa a les **APR d'incendi**, dos són els aspectes que requereixen de tractament. En primer lloc, és necessària una actualització de la delimitació d'aquest risc i utilitzar la delimitació que en fa el decret 22/2015 que ha modificat la de l'INFOBAL que es recollia a les NS-2014. Per aquest motiu es preveu la modificació de la delimitació de les APR d'incendi, amb aquesta finalitat s'utilitzaran els límits de les zones d'alt risc d'incendi del decret indicat i es combinaran amb les APR del PTI, de tal manera que les APR d'incendi seran la suma de les dues capes. Amb aquesta modificació els límits quedaran actualitzats i s'ajustaran de manera més fefaent a la realitat.

Així mateix, es preveu també modificar l'ordenació prevista en aquest tipus de risc. Com ja s'ha comentat, existeix una contradicció entre el 2n paràgraf de l'article 8.3.3, que introdueix mesures per a habitatges a les APR d'incendis, i que per tant reconeix que són possibles i el punt 8.3.3.2 que prohibeix els usos residencials i turístics a zones d'alt risc, molt alt i extremadament alt (només deixa aquests usos com a possibles a les zones de risc moderat). La prohibició esmentada dels usos residencial i turístic a les zones de risc alt d'incendi, no es justificava a cap apartat de la memòria del pla, i no s'explica en cap cas el perquè d'aquesta prohibició. A més, a cap

legislació tampoc es tracta sobre la prohibició d'aquests usos a les zones de risc d'incendi.

El citat Decret 22/2015, en cap moment inclou com a mesura la prohibició dels usos residencial i turístic.

Es vol aprofitar aquesta modificació per adequar l'ordenació en APR d'incendis segons allò que es preveu a altres instruments urbanístics, aprovats des d'aleshores. Es tracta de fer una ordenació que sigui homogènia amb altres instruments i corregir així el que s'interpreta com una contradicció entre les dues determinacions indicades la que prohibeix i la que permet amb condicions.

Les **APR d'inundació** delimitades al plànol 7.1 es disposen tant sobre sòl rústic com sobre àrees d'assentament urbà. Aquesta és una ordenació errònia atès que les APR d'inundació s'han de considerar com a sòl rústic protegit, segons determinen les DOT i el PTI. En conseqüència s'hauria de modificar l'ordenació per tal de preveure les zones inundables en sòl rústic com a APR, i les que es disposen sobre sòl urbà o urbanitzable com a zones potencialment inundables, tal com es disposa a l'article 106 del Reial Decret 701/2015, de 17 de juliol pel qual es publica el Pla Hidrològic de les Illes Balears. S'aprofitarà així mateix per a modificar l'ordenació d'aquestes APR, per ajustar-la al previst a la nova legislació i als criteris més recents que s'han fet servir a altres instruments urbanístics i a les administracions en la matèria.

Finalment, es revisarà també l'ordenació de les APR de **risc d'erosió i esllavissaments**, per adequar-la el màxim possible als criteris més recents que s'apliquen als instruments d'ordenació urbanística i a les administracions sobre la matèria.

2.2 ABAST I CONTINGUT DEL PLA I DE LES SEVES ALTERNATIVES RAONABLES, TÈCNICAMENT I AMBIENTALMENT VIABLES

Criteris i objectius de la modificació

En aquest apartat s'introdueixen els objectius i criteris que s'han fet servir per a la nova proposta d'ordenació. L'objectiu general de la modificació és:

- Adequar l'ordenació de les Àrees de prevenció de riscos de les NS de Son Servera: corregir errades, adaptar l'ordenació a la legislació sobrevinguda i ajustar-la als criteris d'ordenació de les administracions competents en la matèria.

Com a objectius més detallats i criteris d'ordenació es proposen els següents:

- Reconsiderar i corregir la contradicció existent a la normativa del planejament vigent pel que fa a les zones de contaminació aquífers, que es troben regulades a l'article de les Àrees de prevenció de riscos (APR), però que en realitat no es reconeixen com a tal i no haurien de quedar regulades com a tal. Es proposa així considerar les zones de contaminació d'aquífers, com a zones de possible risc d'aquífers (ZPR) i no com a àrees de prevenció de riscos (APR). Es tracta en definitiva d'una afecció i no d'una categoria de sòl rústic protegit.
- Modificar i actualitzar la delimitació de les APR d'incendis, amb aquesta finalitat s'utilitzaran els límits de les zones d'alt risc d'incendi del decret 22/2015 i es combinaran amb les APR del PTI, de tal manera que les APR d'incendi seran la suma de les dues capes. Amb aquesta modificació els límits quedaran actualitzats i s'ajustaran de manera més fefaent a la realitat. La nova delimitació serà la suma de les dues delimitacions, de tal manera que la nova delimitació serà sempre major a la proposada pel PTI o al Decret 22/2015.
- Aprofitar la redelimitació de les APR d'incendis per adequar l'ordenació segons allò que es preveu a altres instruments urbanístics aprovats des d'aleshores i eliminar possibles contradiccions de la normativa vigent. Es tracta de fer una ordenació que sigui homogènia amb altres instruments i corregir el que s'interpreta com una contradicció entre dues determinacions de l'article 8.3.3, una que prohibeix l'ús residencial i turístic i l'altra que el permet amb condicions.
- Corregir i adequar l'ordenació de les APR d'inundació. Les àrees amb risc d'inundació delimitades al plànol 7.1 es disposen tant sobre sòl rústic com sobre àrees d'assentament urbà. Aquesta és una ordenació errònia atès que les APR d'inundació s'han de considerar com a sòl rústic protegit, segons determinen les DOT i el PTI. En conseqüència s'hauria d'aclarir l'ordenació per tal de preveure les zones inundables en sòl rústic com a APR, i les que es disposen sobre sòl urbà o urbanitzable com a zones potencialment inundables.
- Regular tots els riscos de manera adequada i adaptada als criteris més recents que s'apliquen als instruments d'ordenació urbanística i a les administracions sobre la matèria.

Ordenació proposada

Risc de Contaminació d'aqüífers

Es fan les següents modificacions en relació al risc de contaminació d'aqüífers:

- Es fa una correcció i es modifica la consideració d'APR per tal de delimitar el risc com a Zona de Possible Risc, i per tant, que deixi de tenir la consideració de sòl rústic protegit. Es crea un nou article que tindrà el nom de *Zona de Prevenció de Risc de Contaminació d'Aqüífers (ZPRCA)*. Es proposa així considerar les zones de contaminació d'aqüífers, com a zones de possible risc d'aqüífers (ZPR) i no com a àrees de prevenció de riscos (APR). Es tracta en definitiva d'una afecció i no d'una categoria de sòl rústic protegit.

Tal com es desprèn del PTI, de les DOT i resta de legislació el risc de contaminació d'aqüífers no s'ha de considerar com a APR, i per tant com a sòl rústic protegit. A més, al planejament municipal vigent les zones de contaminació d'aqüífers presenten certa contradicció, perquè es regulen dins l'article d'APR, però que en realitat dins el mateix article o a la cartografia no es consideren com a tal, i això pot conduir a confusió.

Per tant, es manté la mateixa regulació pel risc de contaminació d'aqüífers però deixen de tenir la consideració d'APR i passen a ser considerades com a ZPR.

- Així mateix s'aprofitara per a modificar-ne l'ordenació, per ajustar-la al previst a la nova legislació Reial Decret 701/2015, de 17 de juliol del Pla hidrològic de les Illes Balears i als criteris més recents que s'han fet servir a altres instruments urbanístics i a les administracions en la matèria.

Risc d'incendis

Es fan les següents modificacions en relació al risc d'incendis:

- Es modifica i actualitza la delimitació de les APR d'incendis, amb aquesta finalitat s'utilitzaran els límits de les zones d'alt risc d'incendi del decret 22/2015 i es combinaran amb les APR del PTI, de tal manera que les APR d'incendi seran la suma de les dues capes. A les normes vigents es recollia la delimitació de l'INFOBAL que ha quedat desfasada. Amb aquesta modificació els límits quedaran actualitzats i s'ajustaran de manera més fefaent a la realitat.
- S'aprofita també per unificar les APR d'incendis en una sola categoria i eliminar la delimitació que en feia el planejament vigent al plànol 7.2, que establia una gradació de riscos des de baix fins extremadament alt. Les APR són una categoria de sòl rústic protegit i per tant ha de quedar prou clar quins són els seus límits. En el plànol 7.2 titulat Àrea de prevenció de risc d'incendis, es delimitaven 5 categories de risc, que abasten des de terrenys classificats com a sòl rústic, fins a d'altres classificats com a sòl urbà. El fet que les APR siguin sòl rústic protegit creava una situació de confusió, i més encara quan

aquestes àrees no s'incorporaven al plànol núm. 2 de qualificació del sòl rústic amb la categoria d'APR.

- Per eliminar qualsevol tipus de possible confusió, es modifica el nom del plànol, que queda anomenat com a 7-2, Risc d'incendi i es preveuen dues categories, les APR de risc d'incendi, que es corresponen a les zones delimitades segons l'indicat en apartats anteriors que es disposen sobre sòl rústic, i les zones de prevenció de risc d'incendi que quedaran sobre sòl urbà.
- Es modifica la normativa per eliminar la prohibició dels usos residencials i turístics a les zones d'alt, molt alt i extremadament alt risc d'incendi. Es tracta de fer una ordenació que sigui homogènia amb altres instruments i corregir així el que s'interpreta com una contradicció entre les dues determinacions de les normes. També es preveu que les construccions existents i les noves hagin de disposar d'una franja perimetral de protecció d'amplària no inferior a 30m a totes les APR d'incendi, mentre que el planejament vigent això només es preveia a les zones d'alt, molt alt i extremadament alt risc d'incendi.
- S'inclou també un article per regular les zones amb risc d'incendi que no siguin sòl rústic, es tracta de les ZPRI sobre sòl urbà, que recull part de l'ordenació de les APR. Amb la regulació del planejament vigent aquestes zones quedaven al marge de qualsevol regulació, perquè l'únic article que recollia ordenació per a zones d'incendi era el de APR i només es pot considerar que afectava el sòl rústic protegit.

Risc d'inundació

En relació al risc d'inundació es fan les següents propostes d'ordenació:

- S'inclou un article per regular les zones potencialment inundables que no siguin sòl rústic, es tracta de les ZPI sobre sòl urbà, que recull part de l'ordenació de les APR. Amb la regulació del planejament vigent aquestes zones quedaven al marge de qualsevol regulació, perquè l'únic article que recollia ordenació per a zones d'inundació era el de APR i només es pot considerar que afectava el sòl rústic protegit.
- S'aprofita així mateix per a modificar l'ordenació d'aquestes APR, per ajustar-la al previst a la nova legislació Reial Decret 701/2015, de 17 de juliol del Pla hidrològic de les Illes Balears.

Risc d'erosió

Es continua regulant com a APR però es millora l'ordenació incorporant noves mesures, per exemple es prohibeix la rompuda de terrenys amb pendent superior al 15% o als projectes que es presentin a aquestes àrees relatius a usos o activitats admesos, hauran d'incorporar mesures que evitin el perill de risc d'erosió.

Risc d'esllavissada

S'inclou només una millora de la redacció, però les mesures són molt semblants a les previstes al planejament vigent.

Alternatives proposades, tècnicament i ambientalment viables

No es preveuen alternatives perquè es tracta d'actuacions que el que pretenen és aclarir alguns aspectes confusos de l'ordenació de les APR i millorar-ne l'aplicació. Només la delimitació del risc d'incendi podria plantejar alguna alternativa, entre l'ús de les zones d'alt risc d'incendi del decret 22/2015 i les APR del PTI, i s'ha optat per la incorporació de les dues en una sola delimitació.

2.3 DESENVOLUPAMENT PREVISIBLE DEL PLA O PROGRAMA

La tramitació de la Modificació es troba, en aquest moment, en fase prèvia a l'aprovació inicial. Per tal que el Pla entri en vigor cal seguir la tramitació administrativa del Pla: aprovació inicial i exposició pública, aprovació provisional i aprovació definitiva.

Les fases per a la redacció i aprovació de la Modificació seran, doncs, les següents.

- Sol·licitud d'inici d'avaluació ambiental estratègica simplificada. La documentació de la modificació juntament amb un document ambiental estratègic serà remesa a la CMAIB, perquè realitzi les consultes prèvies i determini l'abast de l'estudi ambiental estratègic.
- Aprovació inicial. La documentació completa del pla serà aprovada inicialment i posteriorment s'haurà de sotmetre a informació pública, per un període de 30 dies hàbils.
- Aprovació provisional. Actualització de la documentació del Pla amb les modificacions introduïdes arran de les al·legacions i informes de la fase d'exposició pública i s'aprovarà la documentació provisionalment per remetre-la al CIM.
- Una vegada feta l'aprovació provisional es prepararà la documentació apta per a remetre al Consell de Mallorca i que aquest pugui dur a terme l'Aprovació definitiva.

La modificació puntual de les NS entrarà en vigor una vegada publicada en el Butlletí Oficial de les Illes Balears l'acord de la seva aprovació definitiva i les seves Normes urbanístiques; la seva vigència serà de indefinida, sense perjudici de la seva modificació.

Una vegada la modificació sigui vigent, es podran atorgar llicències i autoritzacions administratives a l'empara de la qual.

2.4 LES CARACTERÍSTIQUES DEL PLA A EFECTES DE VALORAR LA SEVA SUBJECCIÓ A AVALUACIÓ AMBIENTAL ESTRATÈGIC ORDINÀRIA

MESURA EN QUÈ EL PLA O EL PROGRAMA ESTABLEIX UN MARC PER A PROJECTES O ALTRES ACTIVITATS, BÉ EN RELACIÓ AMB LA UBICACIÓ, LA NATURALES A, LES DIMENSIONS I LES CONDICIONS DE FUNCIONAMENT O BÉ MITJANÇANT L'ASSIGNACIÓ DE RECURSOS.

La modificació puntual de les Normes Subsidiàries, té per objecte el d'adequar l'ordenació de les Àrees de prevenció de riscos de les NS de Son Servera: corregir errades, adaptar l'ordenació a la legislació sobrevinguda i ajustar-la als criteris d'ordenació de les administracions competents en la matèria.

- En relació a la **ubicació** de les modificacions plantejades. S'ha de dir que afecten tots aquells terrenys delimitats com a APR en el planejament vigent, amb major o menor mesura, segons les determinacions previstes per cada tipus de risc.

Aquesta modificació afecta la delimitació de les APR d'incendi previstes al planejament vigent, i que provenien de l'INFOBAL, i ara es preveu una nova delimitació de les APR a partir de les zones d'alt risc d'incendi del decret 22/2015 i de les APR del PTI. Amb aquesta nova delimitació s'aconsegueix una ordenació que s'ajusta més a la realitat i a la nova legislació. Per tant, és de suposar que els terrenys qualificats com a APR d'incendi permetran un millor tractament i regulació del risc que tal i com estava previst fins ara. A més, també es preveu la delimitació de ZPRI sobre àrees de desenvolupament urbà, per la qual cosa l'ordenació també serà més acurada que quan al planejament vigent feia l'ordenació des de les APR que són sempre sòl rústic protegit.

Per altra banda amb l'ordenació proposada a més no es prohibeixen els usos residencials i turístics a les APR d'incendi, mentre que amb el planejament vigent, no era prou clar per les contradiccions que hi havia a la normativa. La resta de condicionants es mantenen vigents amb la nova ordenació.

Pel que fa als riscos d'inundació, el principal canvi relacionat amb la ubicació, té a veure amb la distinció entre APR (que constituirà sòl rústic protegit) i ZPI (sobre àrees de desenvolupament urbà), que es disposen sobre sòl urbà. S'ha introduït un nou article per a regular les ZPI, abans quedaven regulades de manera errònia en les APR.

Els riscos d'erosió, esllavissada i contaminació d'aqüífers mantenen exactament la mateixa delimitació, només que en el cas d'aquests darrers es clarifica la seva denominació com a ZPRA.

- Pel que fa a la **naturalesa** dels projectes que es puguin derivar de la modificació, són els mateixos que ja es preveien al planejament vigent.

Potser aquell canvi més important al respecte és la clarificació dels usos residencials i turístics en APR d'incendis, que ara no quedaran prohibits i abans quedaven prohibits a les zones d'alt, molt alt i extremadament alt risc d'incendi. Es tracta de fer una ordenació que sigui homogènia amb altres instruments i corregir així el que s'interpreta com una contradicció entre les dues determinacions de les normes.

- Pel que fa a la **dimensions** dels projectes que es puguin derivar de la modificació, l'ordenació és la mateixa que la prevista al planejament vigent.
- Pel que fa a les **condicions de funcionament** de les activitats previstes en zones de risc i la seva ordenació, cal dir que les modificacions introduïdes van encaminades a corregir els problemes detectats durant els anys d'aplicació de la normativa, a adaptar i millorar l'ordenació segons la nova legislació i nous criteris, i a mantenir les mesures ambientals que de manera general es preveien al planejament vigent per cada un dels diferents tipus de risc.

EL GRAU EN QUÈ EL PLA O EL PROGRAMA INFLUEIX EN ALTRES PLANS I PROGRAMES, INCLOSOS ELS QUE ESTIGUIN JERARQUITZATS.

La modificació puntual no afecta altres plans o programes de rang inferior o superior. La modificació el que fa és ajustar l'ordenació de les àrees de risc, però sense afectar cap pla o programa ja sigui territorial (d'àmbit insular o autonòmic) o de desenvolupament. A més, la nova ordenació deixa clar que:

Els projectes d'urbanització o d'equipaments confrontants amb zones de risc d'incendi han de tenir un Pla d'autoprotecció, segons s'especifica a l'INFOBAL, Pla Especial d'Emergències davant el risc d'incendis forestals en les Illes Balears, aprovat pel Decret 41/2005, de 22 d'abril, Plans d'autoprotecció punt 1.7.

L'anterior regulació ja estava recollida al planejament vigent a l'article de les APR, però ara es recull tant a l'article de les APR com a un article de **Zones de Prevenció de Risc d'Incendis (ZPRI)**, que afecta àrees de desenvolupament urbà.

Pel que fa a la normativa de rang superior, la present modificació puntual no afecta el compliment del Pla Territorial Insular ni dels plans directors sectorials.

LA PERTINÈNCIA DEL PLA O PROGRAMA PER A LA INTEGRACIÓ DE CONSIDERACIONS AMBIENTALS, AMB L'OBJECTE, EN PARTICULAR, DE PROMOURE EL DESENVOLUPAMENT SOSTENIBLE.

Amb la nova ordenació dels riscos es preveuen mesures per a la seva correcta protecció, que en molts casos provenen del planejament vigent i en altres s'actualitzen o milloren. Les mesures introduïdes són totes en relació als riscos naturals, que és l'objecte de la modificació.

ELS PROBLEMES MEDIAMBIENTALS SIGNIFICATIUS PER AL PLA O PROGRAMA.

No s'han detectat problemes ambientals significatius derivats de la modificació. Es mantenen les delimitacions dels riscos excepte dels d'incendis que s'adapten a una cartografia més actualitzada com és la del Decret 22/2015.

El fet que els usos residencials i turístics no quedin prohibits a les APR d'incendi no s'ha d'interpretar com un problema ambiental significatiu. Es tracta d'establir la mateixa ordenació per a les APR d'incendi de Son Servera que la que s'aplica a la resta de l'illa. Lògicament continuaran essent d'aplicació la resta de les condicions que ja es preveien al planejament vigent.

LA PERTINÈNCIA DEL PLA O PROGRAMA PER A L'APLICACIÓ DE LA LEGISLACIÓ COMUNITÀRIA EUROPEA EN MATÈRIA DE MEDI AMBIENT, AIXÍ COM ELS PLANS I PROGRAMES RELACIONATS AMB LA GESTIÓ DE RESIDUS O LA PROTECCIÓ DELS RECURSOS HÍDRICS.

Es tracta d'una modificació puntual, i aquest tipus de plans, lleis, etc. no semblen tenir una incidència directa, i per tant no sembla que sigui el lloc adequat per tenir-los en compte.

3 SITUACIÓ ACTUAL DEL MEDI AMBIENT

3.1 LOCALITZACIÓ

El terme municipal de Son Servera està situat al nord-est de l'illa de Mallorca, al sud-est de la península d'Artà. Limita amb els municipis de Capdepera i Artà al nord i amb Sant Llorenç des Cardassar al sud. Tota la franja est dóna al mar.



GRÀFIC 1 . Mapa de localització del terme municipal de Son Servera

Font. Elaboració pròpia

El municipi de Son Servera en el conjunt de l'illa de Mallorca és un dels municipis de menor superfície, amb només 42,56 Km².

La població del municipi en la revisió del padró a 1 de gener del 2015 era de 11.449 habitants. Això suposa una densitat de població bastant elevada amb 269 hab/Km². Aquesta població es concentra bàsicament en dos sectors, a l'interior en el nucli de Son Servera i a la zona costera, predominantment del desenvolupament turístic.

Els principals nuclis de població a part del nucli principal de Son Servera, origen del municipi i que es troba a l'interior, són Cala Bona, Cala Millor, Costa dels Pins i el Port Verd.

3.2 FISIOGRAFIA, GEOLOGIA I LITOLOGIA

Fisiografia.

El municipi de Son Servera es situa en el vessant oriental dels relleus que conformen l'extrem NE de les serres de Llevant. Aquests relleus formen un circ de muntanyes calcàries d'edats compreses entre el Juràssic i el Cretaci. La configuració del terme municipal, fa que aquest estigui envoltat de muntanyes, tot i no disposar d'altituds molt importants. Les màximes altures es donen a la franja sud-oest, limitant amb Sant Llorenç des Cardassar i són el puig des Coll (371 m) i el Puig de ses Fites (352 m). Paisatgísticament podríem dir que hi ha dues zones diferents:

- La franja de costa que dona cap a les àrees urbanitzades de Cala Millor, Cala Bona o sa Costa des Pins, amb un terreny pràcticament pla, en el qual sobresurten el Puig de Son Corb (183 m) i el Puig de ses Oliveres (141 m). Aquesta zona estaria delimitada aproximadament per una línia que aniria entorn a la corba de 50 metres, des del nucli de Son Servera, fins a la finca de Son Jordi, seguint la carretera de Capdepera (Ma-4040) i tallant cap el mar de manera paral·lela a les muntanyes de Son Jordi.
- La segona unitat la conformarien els relleus que hi ha al voltant de tot el terme municipal. Es tracta de la zona amb el relleu més accidentat, que ocuparia la resta de municipi. Dintre d'aquest àmbit podríem destacar al nord-est les muntanyes de Son Jordi (Puig des Moro -248 m-, ses Penyes Rojes -210 m-) i ses Serres de Pula (Puig de s'Hort -155 m-, Muntanya de Can Collete -196m-), al nord el Puig d'en Mir (259 m), al sud-oest el Puig des Coll (371 m), Puig de s'Estepar (288 m), el Puig de ses Fites (352 m) i el Putxet (220 m), i a la zona sud trobam el Puig de sa Font (273 m) i les Muntanyes des Penyal (199 m)

Les zones amb pendents més elevats es situen entorn a les zones muntanyoses abans esmentades (muntanyes de Son Jordi, Puig de sa Font Gata, Puig des Coll, Puig de s'Estepar, etc.). Aquestes zones tenen pendents alts superiors al 40 % en quasi totes les zones. Per una altra banda, les zones més planes del municipi, que es localitzen en la franja costera, tenen pendents en la seva major part del territori inferiors al 5 %.

Geologia

La característica més destacada de l'estructura geològica de la zona de Son Servera és la presència d'encavalcaments i falles que presenten dues direccions. Les falles que segueixen la direcció NW-SE, relacionades amb les principals zones de muntanya i els encavalcaments de direcció N-S, que separa els materials del Triàsic i Cretaci.

El tret tectònic més característic de la zona de Son Servera és l'existència de nombroses falles amb un important component d'esquinçament. Les falles més importants presenten un recorregut d'entre 5-10 km, que separen la zona en diferents blocs.

Com ja s'ha comentat a la zona de Son Servera existeixen dues unitats morfoestructurals diferenciades, per la seva configuració estructural i per la diferent litologia de la zona. Així trobam la unitat de la serra, que ocupa la part nord i occidental del municipi, caracteritzada pels afloraments de materials mesozòics (del Triàsic i Cretaci). La segona unitat, la conforma la part plana, ocupant la vessant oriental,

principalment la franja de costa, que està caracteritzada pels afloraments del quaternari i petites àrees amb materials del Miocè.

La modificació de l'Àrea de Prevenció de Risc d'Incendis afecta a les tipologies litològiques següents:

- **Margues i margocalcàries.** Conjunt de materials calcaris–margosos, que coronen el Cretaci i freqüentment apareixen recoberts per *Lias*. Els principals afloraments afectats per la modificació de l'APR d'Incendis es donen al nord de Son Servera en l'àmbit dels torrents de s'Estepar i d'en Xiclau, a banda i banda de la carretera cap Artà (Ma-4031). També hi ha alguns afloraments al sud de Son Servera, en l'àmbit de la muntanya de na Penyal i al nord-est a la zona de Son Jordi d'en Sagrera.
- **Dolomies i margues.** Afloraments del Juràsic a la zona nord del municipi (Muntanyes de Son Jordi, ses Serres de Pula i zona del Puig d'en Mir), zones a l'oest de Son Servera (Puig de ses Fites, Puig de s'Estepar, Puig des Coll i zona de ses Comunes) i al nord de Son Servera (àmbit del torrent des Molins i a l'entorn de Son Xerubí). En general són zones que han donat lloc als relleus més importants del terme. Els afloraments exhibeixen un alt grau de fracturació, que pertanyen al Triàsic.
- **Calcàries i dolomies i bretxes carbonatades.** Trobam afloraments en tres zones diferents al nord de Son Servera (Puig de Son Pentinat, proximitat del Puig d'en Mir i zona de Son Picarol).
- **Calcarenites amb conglomerats i guixos.** Trobam afloraments d'aquests materials en petites taques. Una zona al sud de Son Servera (àmbit del Puig de sa Font), al nord de Son Servera (zona de Son Comparet), zona de Son Jordi d'en Sagrera i zona des Barranc i es Prat.
- **Margues predominants amb intercalacions de calcarenites.** La principal zona on trobam aquesta litologia, afectada per la modificació, aflora al nord-est de Son Servera al voltant del Puig de Son Corb i Puig de ses Oliveres, i a la zona de Son Jordi. El material que constitueix aquesta zona són margues de color verd i groguenques, amb intercalacions d'arenisques i silixites.
- **Calcarenites bioclàstiques.** Es tracta de dipòsits calcarenítics de caràcter eòlic. Dins el municipi els afloraments d'aquests materials es donen a la zona del nucli de Cala Millor–Cala Bona, a la zona costera de ses Barreres, i a la zona interior de sa Clova Nova, aquesta darrera zona és l'única afectada per la modificació.
- **Dipòsits de caràcter al·luvial: argiles, llims, arenes calcàries i conglomerats.** Dipòsits relacionats amb la xarxa fluvial, amb una composició i gruix variable i controlats pel relleu i la litologia de la conca de drenatge. Aquests dipòsits els trobem principalment en l'àrea del torrent de Son Jordi i a la confluència del torrent des Molins amb el torrent de s'Estepar. La modificació de l'APR d'incendi només afecta una petita part d'aquests sòls al voltant del torrent de Son Jordi, a la zona de ses Rumies de Pula
- **Formacions superficials i col·luvials de blocs de grava i arenes calcàries.** Són dipòsits col·luvials, cons de dejecció de torrents i derrubis de vessant amb relació a les zones de relleu. Dominen a la part posterior de Cala Millor–Cala Bona, entre es Baladres i es Revellets. Està constituït per grava i blocs

d'elements calcaris i dolomítics amb una proporció variable de matriu limo–argilosa. Aquesta litologia només es veu afectada per la modificació la part occidental del Club de golf de Son Servera, a la zona coneguda com es Xingarrí.

- **Argiles roges en sòls desenvolupats (“Terra rossa”).** Afloraments que trobam a les proximitats de la línia de costa entorn als nuclis de Cala Millor–Cala Bona i la zona del Port Verd. Són dipòsits residuals procedents de l'alteració de les roques calcàries. Sòl argilós, de color vermellós, amb un contingut de llims del 30% i un 10% d'arena. La zona afectada per la modificació es troba entorn de la zona del Port Nou.

3.3 CLIMATOLOGIA

Les dades que hem utilitzat en aquest apartat per a caracteritzar el clima del terme de Son Servera les hem obtingudes de les dades de les estacions meteorològiques de Manacor (B614) i del Far de Capdepera B659X, ja que es tracta de les estacions més properes a Son Servera de les quals es disposen de suficients dades.

Les dades s'han calculat fent la mitjana dels valors obtinguts durant el període 1996-2006, de les dues estacions abans esmentades.

Precipitacions. La majoria de les precipitacions es donen en forma de pluja, i només una petita part es dona en forma de neu o de calabruix. La mitjana anual de precipitacions es situa en 488 mm.

	gen	feb	març	abril	Maig	juny	juliol	agost	set	oct.	nov.	des	anual
mitjana	40,4	51,7	22,8	29,2	28,3	11,7	5,9	25,5	51,5	56,8	95,0	69,4	488,0
màxim	128,5	242,7	74,9	117,4	99,5	48,9	34,3	105,1	127,2	167,7	207,9	148,5	
mínim	7,1	3,2	0	10,2	1,9	0	0	0	3,2	1,7	4	8	

TAULA I. Precipitació mitjana de les estacions B614 i B614C de Manacor, 1985-1999

Font: Institut Meteorològic de les Illes Balears

Com es comprova a la taula anterior i al climograma (gràfic 1) el repartiment de les precipitacions queda lluny d'un repartiment uniforme al llarg de l'any. Es comprova que el màxim de pluges es dona a la tardor, mentre que el mínim, molt acusat, apareix als mesos d'estiu. El màxim s'assoleix durant els mesos de novembre i desembre amb 95 i 69,4 mm de mitjana respectivament. No obstant, la principal característica del climograma ve donada per l'etapa de sequera estival, característica molt freqüent del clima mediterrani. El mínim anual es dona durant els mesos d'estiu, des de maig fins l'agost

Temperatures. Les temperatures són les pròpies del clima mediterrani, suaus durant els mesos d'hivern on les mitjanes es situen entorn dels 15,0 °C i altes durant els mesos d'estiu, accentuant la sequera provocada per la manca de precipitacions durant aquests mesos.

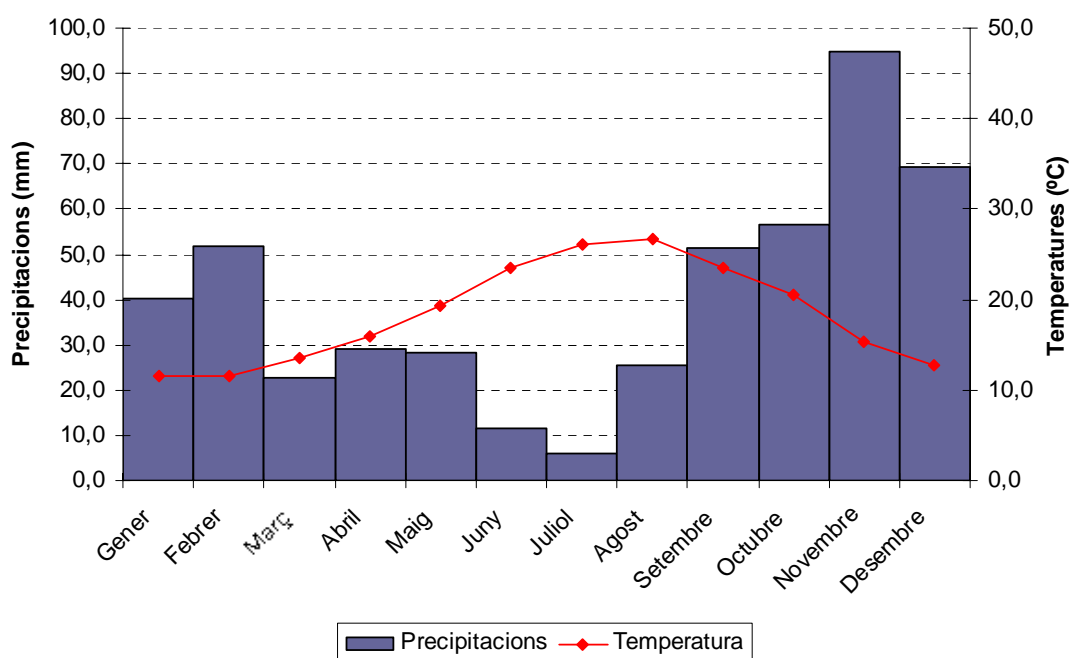
La temperatura mitjana anual és de 18,3 °C. A la següent taula es presenten les temperatures mitjanes mensuals, les quals oscil·len entre els 11,6 °C de febrer i els 26,8 °C d'agost.

	gen	feb	març	abril	maig	juny	juliol	agost	set	oct.	nov.	des	anual
mitjana	11,7	11,6	13,6	15,9	19,3	23,6	26,0	26,8	23,5	20,5	15,4	12,7	18,3

TAULA II. Temperatura mitjana de les estacions B614 i B659X de Manacor i Capdepera, 1996-2006

Font: Institut Meteorològic de les Illes Balears

Es presenta a continuació el Climograma de les dades meteorològiques de les dues estacions abans esmentades, on es pot observar el màxim de precipitació a la tardor i el mínim a l'estiu, i unes temperatures molt suaus durant l'hivern i caloroses durant l'estiu. Aquest fet provoca l'existència d'un dèficit hídric important durant els mesos d'estiu, característica molt habitual a la regió de clima mediterrani.



GRÀFIC 2 . Climograma de les estacions B614 i B659X de Manacor i Capdepera, 1996-2006

Font: Institut Meteorològic de les Illes Balears

3.4 CAPACITAT AGROLÒGICA

Aquest apartat de capacitat agrològica s'ha elaborat a partir de les dades recollides al Pla Territorial Insular de Mallorca. La capacitat agrològica dels sòls s'estableix en base a dos paràmetres fonamentals: la capacitat de producció del sòl i el risc de pèrdua d'aquesta capacitat segons el sistema d'explotació emprat.

En el mapa de Capacitat Agrològica apareixen quatre grans classes:

- Sòls d'alt potencial productiu:** són sòls aptes per aplicar sistemes d'explotació intensius.

- b) **Sòls moderadament productius:** són sòls en els quals es poden aplicar sistemes d'explotació extensiva permanent o qualsevol altre sistema d'intensitat menor.
- c) **Sòls d'aprofitament limitat:** són sòls que admeten sistemes d'explotació que van des del conreu ocasional a la producció forestal.
- d) **Sòls no aptes per al conreu o improductius:** són sòls no apropiats per a l'explotació agrícola però poden ser explotats baix sistemes de pasturatge, producció forestal o reserva natural.

La nova delimitació de l'APR d'incendis afecta a terrenys de totes les categories de capacitat agrològica

3.5 HIDROLOGIA

En aquest apartat s'analitzaran els principals trets definidors de la hidrologia superficial del municipi de Son Servera, a l'hora que s'identificaran també les unitats hidrogeològiques afectades.

Hidrologia superficial

La hidrologia superficial de l'àrea d'estudi està composta, d'igual forma que a la resta de l'illa, per una diversitat de cursos, torrents, amb un règim irregular caracteritzat per l'absència de cabals a l'estiu i per sobtades revingudes durant els episodis de pluges intenses, preferentment a la tardor. S'ha de destacar l'absència de cursos, més o menys permanents de l'illa, originats per fonts i brolladors, com són els casos del torrent de na Borges o el torrent de Canyamel.

En el cas de la xarxa hidrogràfica de Son Servera aquesta està condicionada en funció de la seva orografia. Així, pràcticament tots els torrents que recorren per Son Servera aboquen les seves aigües cap al vessant del litoral sud-est.

Vessant del litoral sud-est: amb una extensió total de 566 km² s'estén entre els relleus de les Serres de Llevant i el litoral. Es tracta d'un vessant relativament estret caracteritzat per cursos de llargada mitjana i amb un pendent elevat per la proximitat dels relleus de les serres de Llevant. Els cursos a la seva part més meridional presenten uns llits molt poc definits, característica que canvia conforme es puja en latitud. A la zona més septentrional d'aquest vessant i que comprèn la zona d'estudi, els cursos presenten un llit molt més definit i encaixat.

Gairebé totes les conques dels torrents situats dins el terme de Capdepera es veuen, en major o menor mesura, afectats per la modificació dels límits de l'APR d'incendis.

Entre els torrents de l'àrea d'estudi que aboquen les aigües a aquest vessant destaca per la seva magnitud de conca, el torrent de Canyamel, que travessa els municipis d'Artà i Capdepera.

Dintre del municipi de Son Servera trobarem dues conques principals. Una la que es delimita entorn al torrent de Son Jordi, que aboca cap a la zona de la platja de sa Marjal. La segona conca important la conformen el torrent de s'Estepar, torrent de Xiclatí i torrent des Molins, que s'uneixen i aboquen les aigües cap la zona de s'Estany (Port Verd).

Hidrologia subterrània

La pràctica totalitat del municipi es troba englobat per la Unitat hidrogeològica 18.17-Artà, exceptuant una petita àrea situada al sud del terme municipal que s'inclou en la unitat hidrogeològica 18.20- Marina de Llevant.

La U.H. d'Artà, amb una superfície total de 314 Km² (99,87% del municipi) i la U. H. Marina de Llevant, amb una superfície total de 128 Km², que afecta a Son Servera en una part molt petita de la seva superfície (0,13%). Veient aquestes dades només caracteritzarem l'aqüífer o U.H. d'Artà, ja que la U.H. Marina de Llevant, és irrellevant dintre del municipi de Son Servera.

Les aigües subterrànies de les distintes unitats hidrogeològiques es troben en els aqüífers, que són formacions geològiques que tenen la capacitat d'emmagatzemar i cedir l'aigua.

A grans trets, l'aqüífer de la U.H. d'Artà esta constituït per calcàries mesozoïques, amb aigües de tipus bicarbonatades-càlciques i sulfatades càlciques de baixa salinitat.

Unitat hidrogeològica	Recarrega (Hm ³)	Extracció (Hm ³)	Descàrrega a manantials i torrents	Descarrega a altres masses	Descàrrega a la mar
18.17M1 Artà	6,424	6,4246	0,130	0,3	1,614
18.17M2 Son Servera	3,947	3,947	0	0,3	0,25
18.17M3 Sant Llorenç	3,2	3,2	0	0,4	0
18.17 M4 Ses Planes	2,82	2,82	0,198	0,2	0

TAULA III. Dades de la Unitat Hidrogeològica d'Artà

Font: Pla Hidrològic de las Illes Balears

Aquest quadre resumeix les principals dades de les masses d'aigua que es troben dins el municipi de Son Servera. Les masses d'aigua afectades per la modificació tenen una recarrega de 16,5 Hm³ de la qual se'n extreu per consum un 66% (10,92 Hm³). La resta descarreguen a fonts i torrents, a altres unitats i a la mar. Segons les dades de la Direcció General de Recursos Hídrics les entrades principals a aquestes masses d'aigua es produeixen a partir de les pluges (12 Hm³) i per infiltració de les xarxes d'abastiment (2,41 Hm³). Els consums de les extraccions es destinen, principalment a l'abastament urbà (8,06 Hm³) i habitatges aïllats (2 Hm³).

Vulnerabilitat dels aqüífers

Es pot dividir el municipi en diverses zones en funció de la seva permeabilitat. Per establir quines són les zones amb major vulnerabilitat d'aqüífers s'ha fet servir un model elaborat per la Direcció General de Recursos Hídrics, mitjançant el mètode DRASTIC. La vulnerabilitat és la facilitat amb la qual un contaminant pot arribar fins a

l'aqüífer de manera natural, és a dir sense tenir en compte les contaminacions que puguin arribar-hi mitjançant pous o altres obres antròpiques en el subsòl.

A partir d'aquesta informació tenim que la major part del municipi està inclòs dintre de les categories de moderada o baixa vulnerabilitat. Només es troben inclosos dintre d'una alta vulnerabilitat les zones de les urbanitzacions de Cala Millor–Cala Bona, la Costa des Pins, el Port Vell i la zona al nord de Xiclatí (Can Baster, Can Rafel des Forn, etc.).

3.6 RISCOS

El PTI de Mallorca delimita les zones de prevenció de riscos (APR) d'esllavissament, d'erosió, incendi i inundació. Dintre de l'àmbit del municipi de Son Servera trobam terrenys afectats pels quatre tipus de risc:

- Els riscos d'esllavissament afecten sobretot les zones muntanyoses: sector nord i nord-est del municipi (muntanyes de Son Jordi), les zona sud del municipi (Puig de ses Fites, Puig des Coll, Puig de sa Font, Penyes Roges, etc.) i muntanyes aïllades de l'interior del municipi (Puig de sa Font Gata, Puig de Son Pentinat, Puig de Son Corb). És a dir, aquells espais amb majors pendents.
- Pel que fa riscos d'erosió, es detecten importants espais repartits per tot el territori municipal. Es corresponen a les zones de major pendent, concentrades en les àrees de muntanya, que hem senyalat en l'anterior paràgraf. A part cal destacar l'àmbit de Son Lluís (pròxim al Puig de ses Oliveres i al Puig de Son Corb) i l'àrea propera a Xiclatí (pleta de Can Ribot, etc.)
- Els riscos d'incendi, objecte d'aquesta modificació, es troben a les zones de vegetació més densa com la que cobreix les zones de muntanya, però sense oblidar també algunes petites clapes de vegetació boscosa a l'interior del municipi (Puig de Son Sard, n'Artigues, etc.).
- Els riscos d'inundació es troben localitzats en el tram final dels jaços dels cursos torrencials principals de Son Servera: al torrent de Son Jordi, al torrent de Xiclatí i torrent des Molins.

3.7 MEDI BIÒTIC

3.7.1 Vegetació

Per a l'elaboració de la cartografia de vegetació de Son Servera s'ha fet servir informació extreta del PTM i de les DOT, contrastant-ho, a grans trets, amb el treball de camp i la consulta de fotografia aèria.

En el mapa d'habitats queden reflectides les diferents comunitats vegetals del municipi de Son Servera, que ocupen en el seu conjunt un 23,5 % del terme municipal. Cal tenir en compte que la vegetació està condicionada per la litologia, el clima i la situació relativa dins de Mallorca. Els principals tipus de vegetació que es veu afectada per la modificació dels límits de l'APR d'incendis de Son Servera són:

- **Boscós o garriga d'ullastre** (*Cneoro tricocci–Ceratonietum siliquae, Anthyllido cytisoidis–Teucrietum majorici i Oleo–Ceratonion*). Es tracta de diferents hàbitats que podríem agrupar en un gran tipus de vegetació, dels més freqüents a Mallorca, especialment al centre de l'illa i a la zona meridional. És la vegetació climàtica d'aquestes zones, on s'acusa l'aridesa en relació amb la Serra de Tramuntana. Cal esmentar que aquesta comunitat està parcialment conquerida pel pi blanc (*Pinus halepensis*). Entre les espècies més destacables cal esmentar l'olivella (*Cneoron tricoccon*), l'ullastre (*Olea europaea*), el garrover (*Ceratonia siliqua*), la mata (*Pistacia lentiscus*), l'aladern de fulla estreta (*Phillyrea angustifolia*), l'estepa groga (*Anthyllis cytisoides*) i diverses espècies de *Teucrium*. Ocupa el 76,81 % de les zones amb vegetació natural del municipi. Les principals àrees afectades per la modificació dels límits de l'APR d'incendis es troben als Puig de Son Corb i el Puig de ses Oliveres, i a l'entorn de ses Penyes Rojes.
- **Fenassars** (*Andropogonetum hirtopubescentis, Brachypodietum phoenicoidis*), que es correspon amb pastures seques de farratge, amb la incursió de la comunitat pinàcea. Es troba format per plantes anuals (o teròfites) que completen el seu cicle vital des de la germinació fins la fructificació en un sol període vegetatiu, en menys d'un any, i tot seguit mor. Aquestes espècies passen l'època desfavorable en estat de llavor. Les espècies més comunes són el fenàs (*Brachypodium retusum*), l'*Hypochoeris achyrophorus*, l'*Euphorbia exigua*, el llinet estricte (*Linum strictum*), el trèvol (*Trifolium campestre*),... Representa el 12,11% de les zones amb vegetació natural. Les principals zones afectades es situen entorn del Puig de Son Sard.
- **Boscós de Quercus ilex i Quercus rotundifolia** (As. *Clematido cirrhosae–Quercetum rotundifoliae*). Els alzinars de les Illes Balears es troben subdividits en dues agrupacions. La primera d'elles és la formada per l'associació *Clematido–Quercetum rotundifoliae*, que és pròpia de zones baixes amb carrasques (*Quercus ilex rotundifolia*) i vidalbes (*Clematis cirrhoso*) acompanyant a les alzines. També s'hi troben gran quantitat de plantes mediterrànies com el pi blanc (*Pinus halepensis*), l'arbocer (*Arbutus unedo*), l'ullastre (*Olea europaea*) i el llentiscle (*Pistacia lentiscus*). Suposa el 8,10 % de les àrees amb vegetació natural.

Ja per acabar, cal fer esment d'altres hàbitats que tan sols representen el 2,97% de les zones amb vegetació natural. Es tracta de les **arbusteres, tamarellars i espinars de rius, rierols o torrent** (*Tamaricion africanae*), **turberes de carritxera** (*Cladio marisci-Caricetum hispidae*), etc.

Finalment s'ha de comentar que no s'ha trobat cap de les espècies de la **flora amenaçada** dintre del terme municipal de Son Servera. Ens servim de les dades exposades en el [Llibre Vermell de la Flora Vasculardes de les Illes Balears](#). En ell apareixen les espècies amenaçades i s'usen les categories establertes per la Unió Internacional de Conservació de la Natura (IUCN) que de major a menor segueixen aquest ordre: Extingit (EX), Extingit en estat silvestre (EW), amenaçat en perill crític (CR), amenaçat en perill (EN), amenaçat vulnerable (VU), quasi amenaçat (NT) i risc feble (LC).

3.7.2 Fauna

Per a redactar part d'aquest apartat de l'inventari hem fet servir el document tècnic de conservació: **Libro Rojo de los Vertebrados de las Baleares**, elaborat per la **Conselleria de Medi Ambient**. No vol dir que les espècies que s'identificaran en aquest document estiguin presents a la zona concreta, però si que hi ha possibilitats de què així sigui, es tracta de fauna potencial. En aquest document hi són presents aquelles espècies de vertebrats que estan més amenaçades.

Amfibis. A l'àmbit de Mallorca hi ha una espècie amfíbia catalogada, es tracta del calàpet (*Bufo viridis balearica*). Està classificat com a vulnerable.

Rèptils. Segons la informació disponible les espècies de rèptils que podríem trobar a l'àrea o l'entorn de Son Servera són:

- Tortuga Marina (*Caretta caretta*). Classificada com a vulnerable.
- Tortuga mediterrània. (*Testudo hermanni*). Classificada com a vulnerable.
- Serp de garriga (*Macropododon cucullatus*). D'aquesta espècie tampoc no hi ha dades suficients com per conèixer el seu risc d'extinció.

Aus. Relació d'aus amenaçades segons la font citada que podrien tenir com hàbitat la nostra zona o espais propers:

- Corb marí (*Phalacrocorax aristotelis desmarestii*). Espècie classificada com a vulnerable.
- Guàtlera. (*Coturnix coturnix*). Les dades insuficients no permeten classificar-la.
- Sebel·lí (*Burhinus oedicnemus*). Espècie classificada com a de baix risc d'extinció, però quasi amenaçada.
- Tiroril·lo menut (*Charadrius dubius*). Espècie classificada com a vulnerable
- Tiroril·lo camanegre (*Charadrius alexandrinus*). Espècie classificada com a de baix risc d'extinció, però quasi amenaçada.
- Gavina de bec vermell (*Larus audouinii*). Espècie classificada com a de baix risc d'extinció, però quasi amenaçada.
- Tórtera (*Streptopelia turtur*). No es disposen de dades suficients per avaluar el perill d'extinció.
- Abellerol (*Merops apiaster*). Espècie classificada com a vulnerable.
- Boscarla mostatxada (*Acrocephalus melanopogon*). Espècie classificada com a vulnerable.
- Xorrec (*Sylvia sarda balearica*). Espècies classificada com de menor risc, però quasi amenaçada.
- Busqueret de garriga (*Sylvia cantillans moltonii*). Espècie classificada com a de baix risc d'extinció, però quasi amenaçada.
- Corb (*Corvus corax*). Espècie classificada com a vulnerable.
- Trencapinyons (*Loxia curvirostra*). No es disposen dades suficients per avaluar el seu perill d'extinció.

Mamífers. Relació de mamífers amenaçats segons la font citada que podrien tenir com hàbitat la nostra zona o espais propers:

- Rata-pinyada dels graners (*Eptesicus serotinus*). No es disposen dades suficients per avaluar el seu perill d'extinció.
- Dofí retxat (*Stenella coeruleoalba*). Espècie classificada com a de baix risc d'extinció, però quasi amenaçada.
- Dofí gran o Mular (*Tursiops truncatus*). Espècie classificada com a vulnerable.

A continuació es presenta una relació d'altres espècies d'animals que es podrien trobar a la zona i voltants i que no estan incloses al llibre vermell, és a dir que són fauna potencial no classificada pel seu perill d'extinció.

Rèptils: Dragons (*Tarentola mauritanica*)

Aus. Només es tenen en compte les aus nidificants:

- Set-mesó (*Tachybaptus ruficollis*)
- Miloca (*Milvus milvus*)
- Faisà (*Phasianus colchicus*)
- Xoriguer (*Falco tinnunculus*)
- Perdiu (*Alectoris rufa*)
- Polla d'aigua (*Gallinula chloropus*)
- Gavina (*Larus cachinnans*)
- Colom salvatge (*Columba livia*)
- Tudó (*Columba palumbus*)
- Tórtera (*Streptopelia turtur*)
- Cucui (*Cuculus canorus*)
- Òliba (*Tyto alba*)
- Mussol (*Otus scops*)
- Mussol reial (*Asio otus*)
- Falzia (*Apus apus*)
- Abellerol (*Merops apiaster*)
- Puput (*Upupa epops*)
- Llenguerut (*Jynx torquilla*)
- Terrola (*Calandrella brachydactyla*)
- Oronella de penyal (*Ptyonoprogne rupestris*)
- Oronella (*Hirundo rustica*)
- Cabot (*Delichon urbica*)
- Verola o Tiula (*Anthus campestris*)
- Passa-foradí (*Troglodytes troglodytes*)
- Rossinyol (*Luscinia megarhynchos*)
- Vitrac (*Saxicola torquata*)

- Tord roquer (*Monticola solitarius*)
- Mérlera (*Turdus merula*)
- Rossinyol bord (*Cettia cetti*)
- Brusac (*Cisticola juncidis*)
- Busqueret coa–llarga (*Sylvia sarda*)
- Busqueret d'abatzer (*Sylvia melanocephala*)
- Busqueret foraster (*Sylvia atricapilla*)
- Reiet (*Regulus ignicapillus*)
- Mata-mosques (*Muscicapa striata*)
- Ferrerico (*Parus major*)
- Cap-xerigany (*Lanius senator*)
- Teulader o Gorrió (*Passer domesticus*)
- Pinsà (*Fringilla coelebs*)
- Gafarró (*Serinus serinus*)
- Verderol (*Carduelis chloris*)
- Cadenera (*Carduelis carduelis*)
- Passerell (*Carduelis cannabina*)
- Trenca–pinyons (*Loxia curvirostra*)
- Sól-lera boscana (*Emberiza cirius*)
- Sól-lera (*Miliaria calandra*)

Mamífers

- Eriçó (*Atelerix algirus*)
- Rata cellarda (*Elyomis quercinus*)
- Ratolí (*Apodemus sylvaticus*, *Mus musculus*, *Mus spretus*),
- Conill (*Oryctolagus cuniculus*)
- Llebre (*Lepus sp.*)
- Rates (*Rattus rattus*, *Ratus norvegicus*)

3.8 PAISATGE

El paisatge pot considerar-se com una síntesi visual del territori que agrupa elements naturals (abiòtics i biòtics) i antròpics. Per a l'elaboració d'aquest apartat s'ha fet servir informació procedent de les **Directrius d'Ordenació Territorial (DOT)**, referent a la qualitat del paisatge natural, de tal manera que no s'avalua el paisatge segons els seus valors humans. Els factors més influents són la disposició dels relleus i els pendents, ja que, generalment, és a les zones amb major altura i pendent on s'hi mantenen els usos naturals. Aquest fet és doblement positiu, tant des del punt de vista del paisatge intrínsec com de la intervisibilitat.

De manera general podem dir que Son Servera acull tots els tipus de nivell de qualitat paisatgística determinats pel conjunt de Mallorca. En el cas de Son Servera la distribució superficial en els diferents nivells de qualitat és la següent:

- *Àmbit urbanitzat.* El nucli urbà de Son Servera i la resta de nuclis de població suposen el 8,1% del municipi.
- *Qualitat baixa.* A Son Servera la major part del terme municipal té una qualitat paisatgística baixa, que es correspon amb els usos rurals o agraris que ocupen el 39,8% de la superfície municipal. La qualitat és baixa si ens atenem a les premisses explicades a paràgrafs anteriors, però cal assenyalar que es tracta d'un paisatge rural força interessant.
- *Qualitat bona.* Trobam el 18,5% del terme municipal amb aquesta qualificació, ocupant zones properes a les àrees de muntanya.
- *Qualitat molt bona i excel·lent.* Representa el 33,6% del municipi. Són les zones de muntanya, que s'han descrits en anteriors apartats.

L'ampliació dels límits de l'APR d'incendis no té cap efecte significatiu sobre la qualitat paisatgística de l'entorn.

3.9 PATRIMONI

El Catàleg de patrimoni històric, artístic, arquitectònic i paisatgístic de Son Servera fou aprovat definitivament el 28 de març de 2014. A continuació s'assenyalen aquells elements que, com a resultat de la present modificació, queden inclosos dins l'APR d'incendis.

CODI	NOM	TIPOLOGIA
1000	Son Corb	Arquitectura civil – Cases de Possessió
1001	Son Corb - Torre de defensa	Torre de defensa
1051	Forn de Ciment – Forn des ciriet	Béns etnològics- Forn de ciment
1052	Cas Pastoret, 3 cases de pagès	Arquitectura civil – Cases de pagès
1054	Son Seriet, casa i molí de sang	Arquitectura civil – Cases de pagès
2002	Son Lluc (Son Corb)	Jaciment arqueològic
2003	Es Puig de ca s'Hereu	Jaciment arqueològic
2014	Sa Pleta de Son Gener	Jaciment arqueològic
2016	Sa Jordana	Jaciment arqueològic
2017	Puig de Son Sard III	Jaciment arqueològic
2018	Puig de Son Sard I i II	Jaciment arqueològic
2024	Talaiot de Mestre Ramon	Jaciment arqueològic
2029	Ses Coves Rotges	Jaciment arqueològic
3007	Son Lluc/Puig de Son Corb i altres	Element orogràfic del paisatge
3010	Puig de Son Sard	Element orogràfic del paisatge

TAULA IV. Elements catalogats de Son Servera

Font: MUIB

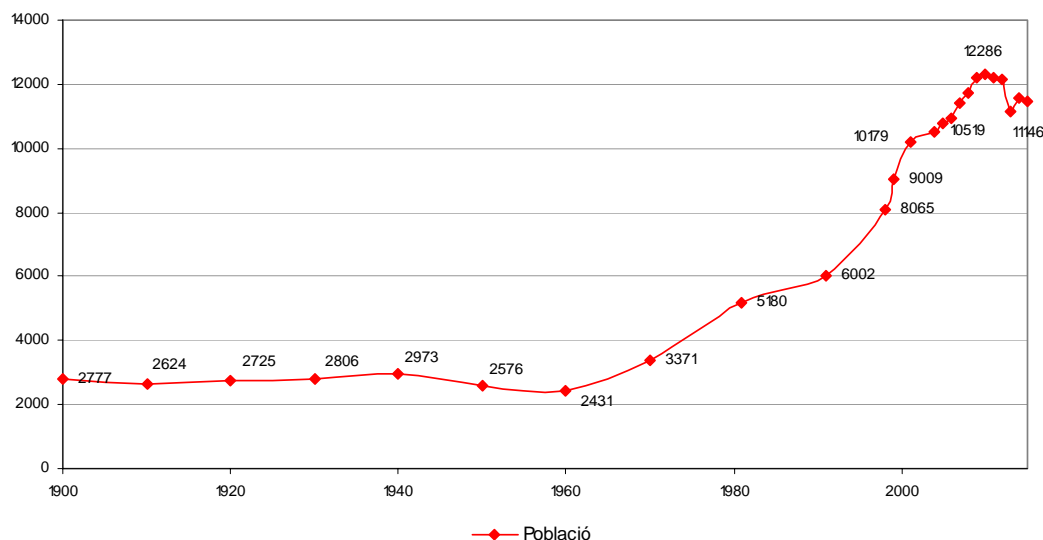
3.10 POBLACIÓ

La població del municipi de Son Servera a dia 1 de gener de 2015 era de 11.449 habitants, segons dades de l'IBESTAT.

A la següent taula i gràfic es representa l'evolució de la població del municipi de Son Servera des de l'any 1900 i fins a l'actualitat. L'evolució de la població al municipi de Son Servera ha seguit una tendència molt estable fins els anys 70, en que va créixer per sobre del 5% anual. Però el major creixement es va donar durant la dècada dels 90, que va passar de 6.002 habitants el 1991 als 10.179 el 2001, incrementant-se en quasi un 7% anual. L'evolució de la població de Son Servera s'ha caracteritzat per un lleuger creixement entre 1900-1940, el varen seguir uns anys de pèrdua de població fins el 1960. A partir d'aquest moment comença a créixer de manera suau per a partir de finals de segle, durant els anys 90, augmentar de manera important. Això, va fer que entre el 1981 i el 2001 la població de Son Servera quasi es dupliques. Entre el 2001 i 2010 la població del municipi continuà augmentant de manera significativa. Els darrers anys el nombre d'efectius poblacionals s'ha estabilitzat.

Any	Habitants	Any	Habitants
1900	2.777	2002	10.643
1910	2.624	2003	10.750
1920	2.725	2004	10.519
1930	2.806	2005	10.766
1940	2.973	2006	10.951
1950	2.576	2007	11.392
1960	2.431	2008	11.713
1970	3.371	2009	12.215
1981	5.180	2010	12.286
1991	6.002	2011	12.195
1998	8.065	2012	12.165
1999	9.009	2013	11.146
2000	9.562	2014	11.576
2001	10.179	2015	11.449

TAULA V. Evolució de la població de Son Servera (1900 - 2015). Font: IBESTAT i INE



GRÀFIC 3 . Evolució de la població al terme municipal de Son Servera (1900 – 2015)

	Cala Bona	Cala Millor	Costa dels Pins	Son Servera	Port Nou/Port Verd/ Port vell	Disseminat	Total
2015	1049	5100	192	4444	81	583	11449
2014	1055	5183	197	4453	70	618	11576
2013	983	4929	171	4424	60	579	11146
2012	1149	5485	281	4473	86	691	12165
2011	1165	5545	284	4410	81	710	12195
2010	1185	5630	287	4399	84	701	12286
2009	1125	5610	283	4423	73	701	12215
2008	1072	5339	271	4285	66	680	11713
2007	1041	5179	257	4183	64	668	11392
2006	999	4937	253	4124	48	590	10951
2005	1018	4853	239	4060	47	549	10766
2004	966	4815	227	3950	40	521	10519

TAULA VI. Evolució de la població de les entitats de (2004-2015). Font: IBESTAT i INE

La població resident al municipi de Son Servera s'incrementà entre 2004 i 2010 un 16,8%, entre 2011 i 2013 va patir un descens amb una caiguda del 9,2%, i des d'aleshores ha tornat a recuperar efectius poblacionals.

Pel que a l'objecte d'aquest estudi, cal assenyalar el poc pes que té la població que viu en habitatges disseminats i com. des del 2011, el seu nombre s'ha reduït un 18%.

3.11 ECONOMIA

Per analitzar la base econòmica local s'utilitzaran les dades de l'Anuari Econòmic de la Caixa del 2012 i altres informacions econòmiques de l'IBESTAT.

En primer lloc ens centrarem en els grans índexs pel municipi de Son Servera. A l'Anuari econòmic de la Caixa del 2012 es detallen aquests índexs que relacionam a continuació.

La taxa d'atur del 2012 es situa en el 6,8% sobre la població potencialment activa, tot i això la xifra queda per sota de la que es té pel conjunt de les Illes Balears, 8,3 %. Cal comentar que aquesta taxa es calcula sobre la població total i això significa que l'estructura per sexe i edats de la població pot distorsionar els valors, seria més adequat calcular la taxa sobre la població activa. Però no és possible disposar de dades de l'enquesta de població activa (EPA) a nivell municipal.

Pel que fa a les activitats econòmiques presents al municipi cal destacar la importància que tenen totes aquelles vinculades al món del turisme. De les 188 activitats considerades industrials, 151 es relacionen directament o indirecta amb la construcció. Això, representa el 80,3% del conjunt d'activitats incloses dins el sector secundari. Amb aquestes dades, sembla que la construcció, i les activitats relacionades amb el turisme constituïrien la base econòmica local.

Les activitats comercials a l'engròs han experimentat un descens els darrers anys, disminuint un 5% entre el 2007-2012. Aquest decreixement ha inferior al conjunt de les Illes Balears, que registrà un descens del 15%.

Les activitats de bars i restauració mostren valors elevats però no tant com als altres municipis de Mallorca. Cal afegir que entre el 2007-2012 ha minvat un 23,3%, essent un percentatge inferior al conjunt de Balears, que ho ha fet en un 28,9%.

Sectors econòmics

Sector primari

L'agricultura fou un dels motors de l'economia de Son Servera. Però poc a poc fou desplaçat per l'arribada del turisme a partir dels anys seixanta, que modificà l'estructura de l'activitat econòmica del municipi.

En el municipi de Son Servera només l'1,0% de la població afiliada a la seguretat social del municipi està empleada en aquest sector.

Actualment queden poques extensions dedicades a l'agricultura, on dominen els cultius mediterranis, que barregen les hortalisses i els arbres fruiters.

Sector secundari

El sector secundari està constituït pel conjunt d'activitats que suposen una transformació de les matèries primeres per fer-les aptes al consum humà o per la utilització d'altres sectors o de serveis.

La indústria en el municipi de Son Servera es configura com un sector econòmic residual en la seva importància, ja que només ocupa al voltant d'un 1% de la població activa del municipi.

El sector de la construcció ocupa un lloc notable en l'estructura econòmica del municipi. Al darrer trimestre de 2015 ocupava al 18% del total dels treballadors del municipi.

Sector terciari

A Son Servera aquest sector és el que ocupa un major percentatge de població, un 85,7% del total. És per tant, el principal motor de l'economia del municipi. Aquesta xifra és superior a la mitjana de l'illa i a la de les Balears, que tenen un 83,2% i 85,7% respectivament.

Al municipi de Son Servera hi ha 73 establiments turístics, que suposen un total de 11.506 places distribuïdes de la següent manera: 4.434 d'Hotels, 2.333 apartaments, 4.160 hotels apartaments, 133 hostals, 283 hostals residències, 88 agroturisme, 45 hotel rural, 10 turisme d'interior i 20 casa d'hostes.

S'ha de ressaltar el pes que suposa l'activitat turística en el conjunt de Mallorca. Així, els establiments de Son Servera suposen el 4,45 % de tots els establiments de Mallorca, en canvi només hi ha el 3,98% de les places turístiques.

Una altra manera d'apropar-nos a la distribució per sectors econòmics a Son Servera és a través de la distribució per sectors de la població activa. Així, en l'any 2015 la distribució per sectors i trimestres posa de manifest l'escàs pes de l'agricultura i ramaderia en l'economia del municipi i la importància del sector serveis, el qual mostra un clar augment en els mesos centrals de l'any com a conseqüència de l'estacionalitat turística:

	1r Trimestre	2n Trimestre	3r Trimestre	4t Trimestre
Sect.1	39	37	36	32
Sect.2	589	487	446	532
Sect.3	3094	5399	5196	1905

TAULA VII. Distribució per sectors dels treballadors afiliats a la Seguretat Social 2015 en el terme de Son Servera

Font: Elaboració pròpia a partir de dades de l'IBESTAT

3.12 INFRAESTRUCTURES

Abastament d'aigua potable

Segons l'Enquesta d'Infraestructures i Equipaments Locals del Consell de Mallorca, la xarxa d'abastament d'aigua potable de Son Servera es troba en bones condicions.

Tota l'aigua consumida al municipi prové de reservoris propis. Per abastir d'aigua Son Servera i Cala Millor–Cala Bona hi ha diverses captacions i dipòsits al nord del nucli de Son Servera, a la zona des Campot, Son Sard i Can Barratxina. Per donar servei al nucli de Cala Millor–Cala Bona hi ha altres captacions i dipòsits al costat de la carretera des Port Nou (Can Xinet). I finalment, per abastament de la Costa des Pins hi ha captacions a la zona de Son Jordi.

Segons les dades de l'agenda Local 21 el volum d'aigua autoritzat d'extraccions és d'1,7 Hm³, lleugerament superior al consum dels habitants de nuclis urbans (1,5 Hm³). No obstant hi ha un gran desconeixement sobre el volum real d'extraccions, pel nombre de pous il·legals existents.

Cal tenir en compte que de forma general no trobam grans consumidors d'aigua sinó una important quantitat de consumidors mitjans, principalment relacionats amb activitats turístiques o oci. El consum dels quals es caracteritza per unes puntes de consum durant l'estiu, consum elevat pel manteniment de piscines, manteniment jardins amb espècies exòtiques, camps de golf, turisme sense hàbits de racionalització, etc.

Infraestructures de sanejament d'aigües residuals

Les aigües residuals que es produeixen a Son Servera es tracten a l'EDAR situada entre Son Servera i Cala Millor–Cala Bona, a la zona de Can Rafel Prim. Es tracta d'una Estació Depuradora de tractament convencional que disposa d'un emissari principal i un d'emergència. L'emissari principal té una longitud de 1100 m i una profunditat de –20 m, mentre que el d'emergència té una longitud de 230 m i una profunditat de –3,5 m.

Segons dades d'ABAQUA, l'EDAR de Son Servera fou construïda l'any 1996 amb un cabal de disseny de 9000 m³/dia per a una població equivalent de 67.500 habitants. L'increment de població durant els mesos d'estiu fa que rebí una major pressió que a la resta de l'any. Les dades proporcionades per ABAQUA ens mostren que al 2012 el cabal mitjà fou de 4.113 m³/dia e situant-se per sota del seu cabal de disseny.

Xarxa viària

La xarxa viària de Mallorca s'estructura en diferents tipus de carreteres: autopista, carretera principal de doble calçada, carretera principal i carretera secundària, quedant en darrer lloc la xarxa local.

La xarxa de Son Servera està centrada en l'eix principal, que va des de Sant Llorenç des Cardassar fins a Capdepera (Ma-4030 i Ma-4040) a partir del qual surten la resta de carreteres.

A Son Servera hi ha les següents carreteres de la xarxa principal de Mallorca:

Les carreteres principals són:

- Carretera de Capdepera–Son Servera (Ma-4040). La Intensitat Mitjana diària del 2015 (en endavant IMD) va ser de 8.773 vehicles.
- Carretera de Sant Llorenç des Cardassar–Son Servera (Ma-4030). La IMD el 2015 va ser de 8.341 vehicles.

Les carreteres secundàries són:

- Carretera d'Artà–Son Servera (Ma-4031).
- Carretera d'Artà–Son Servera (Ma-4041).
- Carretera de Son Servera–Porto Cristo (Ma-4023). La IMD el 2015 va ser de 14.360 vehicles.

- Carretera de Son Servera–Cala Millor–Cala Bona (Ma-4026 i Ma-4027).
- Carretera de Son Servera–Port Vell-Port Verd-Port Nou (Ma-4032). La IMD el 2015 va ser de 2.752 vehicles.
- Carretera Ma-4033, uneix la carretera Ma-4040 amb la Ma-4032
- Carretera Ma-4034, uneix la carretera Ma-4032 amb el nucli de Son Servera

4 EFECTES PREVISIBLES

4.1 EFECTES AMBIENTALS

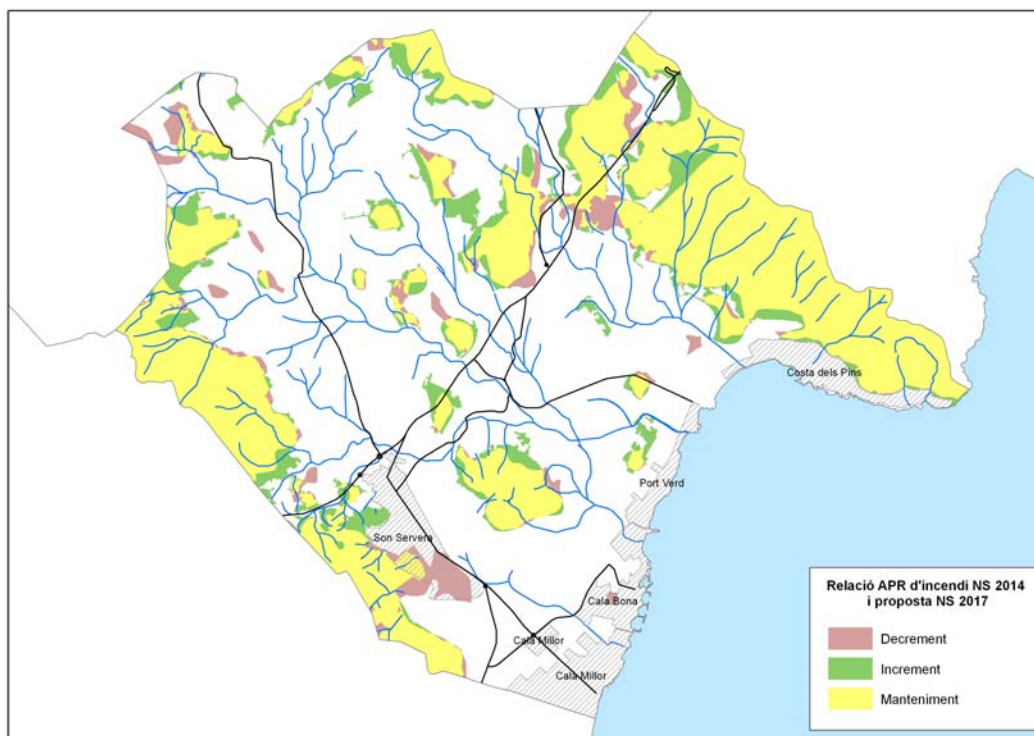
Una vegada sintetitzades les grans propostes que es plantegen en aquesta modificació puntual i un cop realitzada la descripció de l'inventari ambiental de la zona afectada es passa a detallar les accions i factors ambientals.

En aquest apartat s'exposen les principals accions, que són susceptibles de generar algun impacte en el medi ambient.

4.1.1 ACCIONS

Es defineixen només aquelles accions derivades de la modificació que podrien generar impactes, perquè moltes d'elles són simplement clarificacions o millores que no tenen cap efecte ambiental.

- A) **S'elimina la prohibició dels usos residencials i turístics a les zones d'alt, molt alt i extremadament alt risc d'incendi.** Al planejament vigent existien contradiccions al respecte.
- B) Es preveu la regulació de les zones de risc d'incendi i d'inundació sobre àrees de desenvolupament urbà, mitjançant la **creació de ZPRI i ZPI**. Al planejament vigent quedaven regulades en APR i no quedava clara la regulació sobre sòl urbà.
- C) **Es modifica i actualitza la delimitació de les APR d'incendis**, amb aquesta finalitat s'utilitzaran els límits de les zones d'alt risc d'incendi del decret 22/2015 i es combinaran amb les APR del PTI, de tal manera que les APR d'incendi seran la suma de les dues capes.
 - i. Com a conseqüència de la redelimitació de les APR d'incendi hi ha espais que tenien aquesta consideració a les NS de 2014 que ara deixen de tenir-la. Hi ha 141,1 hectàrees que passen de ser APR d'incendi a no ser-ho. No obstant això, es tracta d'espais que segons la nova delimitació del Decret 22/2015, no tenen les condicions per ser zona de risc d'incendi forestal.
 - ii. En canvi se'n delimiten 268,5 hectàrees més com APR d'incendi. De manera que la diferència entre el que s'afegeix i el que s'elimina és de 127,4 hectàrees. La qual cosa s'ha de considerar positiva, perquè a més les noves suposadament tenen unes condicions que les fan més aptes per a ser protegides del risc d'incendi que les que es treien.



GRÀFIC 4 . Anàlisi comparativa de la relació entre APR d'incendi de les NS de 2014 i la proposta de la modificació

- D) **Per a l'ordenació de les APR d'inundació i ZPRCA s'inclou referència al nou Pla hidrològic de Balears.**
- E) **S'inclouen més mesures per a protegir el riscos d'erosió i esllavissada.** A les APR d'erosió es concreta que per a projectes d'edificacions s'haurà d'incloure un estudi geomorfològic i es prohibeix la rompuda de terrenys amb pendent superior al 15%. A les APR d'esllavissament es concreta que per a projectes d'edificacions s'haurà d'incloure un estudi geomorfològic.

4.1.2 FACTORS AMBIENTALS

El llistat de factors ambientals escollits, s'ha extret del document: *“Model per a l'avaluació d'impacte ambiental. Una proposta d'objectivació a les illes Balears”* elaborat per la Conselleria de Medi Ambient i d'Ordenació del Territori del Govern de les Illes Balears, on es mostra un arbre de factors ambientals.

No s'han elegit tots els factors de l'arbre esmentat, sinó, simplement aquells que són més susceptibles de rebre impactes per la modificació.

FACTORS AMBIENTALS DIRECTES	Subsistema físic natural	Medi Inert	Aire	Confort sonor diürn
				Pols i partícules en suspensió
			Terra-sòl	Relleu i caràcter topogràfic
				Capacitat agrològica del sòl
			Aigua	Quantitat del recurs
				Qualitat fisicoquímica recurs
		Processos	Drenatge superficial (inundacions)	
			Esllavissament (risc geològic)	
			Incendis	
			Erosió	
		Medi biòtic	Vegetació	Vegetació natural de valor mitjà
				Vegetació natural de valor alt
	Cultius			
	Fauna	Espècies i poblacions en general		
	Subsistema perceptual	Medi perceptual	Paisatge intrínsec	Qualitat del paisatge
			Intervisibilitat	Incidència visual
			Recursos científico-culturals	Llocs o monuments històrico-artístic
	Subsistema població i poblament	Usos del sòl rural	Productiu	Ús agrícola i ramader
		Característiques culturals	Característiques culturals	Acceptabilitat social del projecte
				Salut i seguretat
Infraestructures		Infraestructura no viària	Sanejament i depuració	
Estructura urbana	Morfologia	Trama urbana		
FACTORS AMBIENTALS INDIRECTES	Subsistema socioeconòmic	Població	Dinàmica poblacional	Moviments immigratoris
			Densitat de població	Densitat de població fixa i flotant
		Economia	Activitats i relacions econòmiques	Activitats econòmiques afectades
				Activitats econòmiques induïdes
	Subsistema	Infraestructures i	Infraestructura viària	Accessibilitat a la xarxa viària

	nuclis i infraestructures	serveis	Infraestructura no viària	Infraestructura hidràulica (abastament)
				Infraestructura energètica
			Equipaments i serveis	Equipament esportiu, lleure i esbarjo
				Habitatge (ús residencial)

4.1.3 DETECCIÓ I DESCRIPCIÓ D'EFECTES AMBIENTALS

Per la naturalesa de la modificació que es du a terme al planejament no es preveuen gaire efectes negatius que afectin el sòl. Principalment relacionats amb l'eliminació de la prohibició dels usos residencials i turístics a les APR d'incendis.

- **Alteració de l'estat dels terrenys** en aquelles parcel·les en les quals es puguin construir nous edificis per usos residencials i turístics com a conseqüència de l'eliminació de la prohibició a les APR d'alt, molt alt i extremadament alt risc d'incendi. En realitat, com ja s'ha repetit en comptades ocasions es tracta d'una modificació per a clarificar les normes vigents i homologar l'ordenació amb altres instruments de planejament i adequar-la amb la normativa supramunicipal sobre la matèria.

La inclusió de mesures per a pal·liar el risc d'incendi s'entén com a suficient per a ordenar el tipus de risc. Els terrenys inclosos en APR d'incendi, a més, hauran de complir amb les condicions establertes a les categories subjacents, de manera que aquells espais amb majors valors ambientals (AANP o ANEI) ja queden protegits.

- **Afecció a zones de risc d'incendi** per l'eliminació de la prohibició dels usos residencials i turístics a les APR d'alt, molt alt i extremadament alt risc d'incendi. La prohibició dels usos residencials i turístics és una mesura dràstica que redueix de manera important la possibilitat que es puguin donar incendis forestals en les àrees delimitades i que no es pugui generar un risc per la salut com a conseqüència d'incendis forestals en aquestes zones. Per tant, l'eliminació d'aquesta mesura, s'ha d'entendre negativa en aquest sentit. No obstant l'anterior, el fet que s'incloguin les mesures adequades segons la legislació i normativa supramunicipal per fer front a riscos d'incendi forestal, s'ha d'entendre com a suficient per a pal·liar el risc.

En tot cas es tracta d'homologar i adequar l'ordenació que es fa de les APR de risc d'incendi al que tenen altres instruments de l'illa.

No obstant, cal apuntar que els principals efectes derivats de la modificació són de caire positiu.

- **Clarificació de la regulació dels riscos d'incendi i inundació** en sòls urbans i urbanitzables. Amb el planejament vigent aquesta ordenació quedava recollida a l'article de les APR, la qual cosa podia donar lloc a confusions sobre si era d'aplicació sobre sòls urbans i urbanitzables, tota vegada que les APR s'han de

considerar sòl rústic protegit. Amb la nova ordenació es distingeix a la normativa entre les APR, que són sòl rústic protegit i es disposen sobre categories de sòl rústic, i Zones de Prevenció de Risc d'Incendi (ZPRI) i Zones de Potencialment Inundables (ZPI) que es disposen sobre àrees d'assentament urbà.

- **Protecció més adequada de les Àrees de prevenció de risc d'incendi com a conseqüència de la redelimitació.** Per una banda, s'inclouen com a risc d'incendi aquelles àrees previstes al nou decret 22/2015 i al PTI, cosa que hauria de suposar una millora en la protecció d'aquest risc, tot considerant que la delimitació feta al decret de 2015 és més actualitzada i acurada que la que tenien les NS del 2014.

Per altra banda, i com es desprèn de l'anàlisi realitzat per a la definició de l'acció, s'ha produït un increment de la superfície recollida com a APR d'incendi, 127,4 hectàrees més de les previstes al 2014.

- **Tractament adequat dels riscos de contaminació d'aqüífers i d'inundació amb la remissió a la regulació prevista al nou pla hidrològic de Balears.** El planejament vigent preveia regulacions per als dos tipus de risc que havien quedat desfasades, perquè en posterioritat a l'aprovació de les NS s'havia aprovat el Pla Hidrològic de 2015. Per a facilitar la regulació d'aquestes àrees s'actualitzen les referències a la nova norma, que se suposa que en relació als dos riscos esmentats implica un millor tractament.
- **Tractament més adequat dels riscos d'erosió i esllavissada amb la introducció i millora de les mesures previstes a la normativa d'APR del planejament vigent.** Principalment la prohibició de la rompuda de terrenys de pendent superior al 15%, a les APR d'erosió, s'ha de considerar com una mesura positiva que conduirà a rebaixar el risc.

4.2 EFECTES SOBRE ELS PLANS SECTORIALS I TERRITORIALS

La modificació no té efecte sobre plans sectorials i territorials, atès que es tracta d'un planejament urbanístic i en tot cas allò que ha de fer és adaptar-s'hi. En relació a l'objecte de la modificació s'hauria de considerar com a mínim el Pla Territorial de Mallorca i Pla Hidrològic.

Pla Territorial de Mallorca

Les NS de Son Servera, ja estan adaptades al PTI, i amb la modificació es mantén la regulació corresponent a APR que deriva de la norma insular.

Es modifica la regulació de les APR però en cap cas això suposa afectar la norma insular, ni contradir-la. Fins i tot, es podria argumentar que en alguns aspectes la nova ordenació s'ajusta millor a la proposada pel PTI. Ens referim, per exemple, al fet que en la delimitació de les APR d'incendi es recull la delimitació que feia el PTI, juntament amb la del Decret 22/2015. Al planejament vigent les APR d'incendi del PTI no quedaven completament recollides.

Resolució de la directora general de Recursos Hídrics mitjançant la qual es disposa la publicació de les determinacions del contingut normatiu del Pla Hidrològic de les Illes Balears, aprovat mitjançant el Reial decret 701/2015, de 17 de juliol

S'ha aprofitat l'avinentesa de la modificació per tal d'adaptar les Normes subsidiàries, en allò que afecta les zones de risc, al previst al nou Pla Hidrològic.

5 MOTIUS DE SELECCIÓ DE L'ALTERNATIVA PREVISTA

A la modificació puntual no es preveuen alternatives perquè es tracta d'actuacions que el que pretenen és aclarir alguns aspectes confusos de l'ordenació de les APR i millorar-ne l'aplicació.

Només la delimitació del risc d'incendi podria plantejar alguna alternativa:

- Alternativa zero, mantenir les APR de risc d'incendi amb la delimitació prevista al planejament vigent.
- Alternativa 1. Delimitació de les APR de risc d'incendi a partir de les zones d'alt risc d'incendi del decret 22/2015 i les APR del PTI, incorporant les dues en una sola delimitació.

Si es comparen les dues alternatives es podria argumentar que:

- L'alternativa 1 hauria de suposar una millora en la protecció d'aquest risc, tot considerant que la delimitació feta al decret de 2015 és més actualitzada i acurada que la que tenien les NS del 2014.
- Amb l'alternativa 1 es produeix un increment de la superfície recollida com a APR d'incendi, 127,4 hectàrees més de les previstes al 2014.

En vistes dels avantatges anteriors s'ha optat per a escollir l'alternativa 1 a l'hora de delimitar les APR d'incendi.

6 MESURES PREVENTIVES

Aquest apartat està pensat per a indicar mesures per a prevenir, reduir, eliminar o compensar els efectes ambientals negatius significatius de la Modificació.

Com s'ha pogut comprovar, els efectes negatius que es desprenen de la modificació es relacionen bàsicament amb l'eliminació de la prohibició dels usos residencials i turístics a les APR d'alt, molt alt i extremadament alt risc d'incendi.

Per tant les mesures que es podrien proposar són aquelles relacionades amb la prevenció de risc d'incendi que per altra banda es continuen recollint a la normativa.

“- Les construccions existents i les noves han de disposar d'una franja perimetral de protecció d'amplària no inferior a 30 m.

- Totes les noves edificacions han d'acomplir les prescripcions del Reial decret 314/2006 pel que fa a la intervenció dels bombers en l'entorn dels edificis i del Decret 125/2007.

b) A les urbanitzacions rebudes amb posterioritat a la data de l'aprovació del Decret 101/1993, 11/09/93, se'ls han d'aplicar les mesures preventives en la lluita contra incendis en noves urbanitzacions previstes en el Decret.

c) S'ha d'evitar la ubicació d'habitatges en els llocs següents:

- Dins xemeneies naturals, valls estretes i depressions entre turons.

- Sobre carenes estretes on la convecció provocada per l'incendi pugui incidir directament sobre la construcció.

- En vessants inclinades per sobre del 25 %.

- Llocs tancats on puguin produir-se gran acumulació de fums.

- En àrees especialment exposades a vents perillosos.

Els projectes d'habitatges han de preveure mesures de seguretat per garantir l'accés de persones i vehicles (franja de protecció d'amplària mínima de 20 m als dos costats del vial amb les característiques adequades), dipòsits d'aigua per a una primera situació d'emergència, així com la reducció de la vegetació en un radi de 30 m. Totes les xemeneies de la construcció han de comptar amb mataguspaires i preferentment han d'estar protegides amb una malla metàl·lica de diàmetre de llum inferior a 1 cm.”

Respecte del planejament vigent, tret del cas de l'eliminació de la prohibició de l'ús residencial i turístic en APR d'alt, molt alt i extremadament alt risc d'incendi, la resta és igual. S'inclou una millora, en el sentit que la condició de la *franja perimetral de protecció d'amplària no inferior a 30 m* per a les zones de risc alt, molt alt i extremadament alt, ara es fa extensiva a tots els terrenys amb categoria d'APR.

Només s'inclouen mesures relacionades directament amb el tractament dels riscos que és l'objecte de la modificació.

7 SEGUIMENT AMBIENTAL DEL PLA

L'objectiu de la modificació no dóna peu a l'establiment de mesures de seguiment del pla, excepte per aquelles previstes en relació amb el risc d'incendi, que en qualsevol cas ja estaven recollides al planejament vigent.

Per a cada mesura proposada al següent quadre s'inclouen diferents camps d'informació: fase on s'ubica la mesura, indicador de realització, es a dir, en què consisteix i quin és el seu objectiu, la freqüència amb la que s'ha de comprovar el seu compliment, el valor límit pel què es considera que no s'estan complint les mesures correctores i l'acció a prendre per compensar el no compliment.

El seguiment de les mesures anteriors s'establirà per les vies habituals en cada cas. El control del projecte d'obra i l'execució de les edificacions correspon a l'Ajuntament que haurà de vetllar per la correcta adequació a la normativa.

Fase	Mesura	Indicador de realització	Freqüència	Valor límit i accions
Projecte d'obra de les edificacions	1. Supervisió de la projecció dels edificis perquè s'adeqüin a les mesures previstes a les APR d'incendi	Revisar si el projecte d'obra preveu la integració de les mesures previstes	Al projecte bàsic i al projecte definitiu	Ajuntament. En el cas de no ser així, s'hauran de prendre les mesures pertinents

8 CONCLUSIONS

L'objectiu d'aquesta modificació és el d'adequar l'ordenació de les Àrees de prevenció de riscos de les NS de Son Servera: corregir errades, adaptar l'ordenació a la legislació sobrevinguda i ajustar-la als criteris d'ordenació de les administracions competents en la matèria.

L'única actuació de la present modificació que podria generar efectes negatius és l'eliminació de la prohibició dels usos residencials i turístics a les APR d'alt, molt alt i extremadament alt risc d'incendi. La prohibició dels usos residencials i turístics, prevista en el planejament vigent, és una mesura dràstica que redueix de manera important els efectes negatius derivats del risc d'incendi forestal. No obstant l'anterior, el fet que s'inclouin les mesures adequades segons la legislació i normativa supramunicipal per fer front a riscos d'incendi forestal, s'ha d'entendre com a suficient per a pal·liar el risc. En tot cas es tracta d'homologar i adequar l'ordenació de les APR de risc d'incendi a la que tenen altres instruments de l'illa.

La resta de les actuacions previstes actualitzen, clarifiquen i adequen l'ordenació de les APR segons criteris més recents i normativa sobrevinguda, la qual cosa s'ha de valorar de manera positiva des del punt de vista de la protecció i ordenació del risc. S'actualitza la cartografia de risc d'incendi amb les àrees previstes al decret 22/2015, s'actualitzen les referències al Pla hidrològic de 2015, es millora l'ordenació i regulació de les diferents APR.

Atès que els efectes negatius de la modificació són poc significatius i es veuen compensats pels efectes positius, i que el calat i l'entitat d'aquests canvis en principi no ha d'implicar alteracions substancials del marc vigent, sinó la correcció, adequació i millora de l'ordenació relacionada amb riscos, es proposa inicialment tramitar aquesta modificació puntual amb una avaluació ambiental estratègica simplificada.

Per l'Equip Redactor

M Magdalena Pons Esteva, *geògrafa*

Antoni Pons Esteva, *geògraf*

Palma, 24 de febrer de 2017

ANNEX CARTOGRÀFIC